

平成31年  
4 / 1

広報

# こまえ

1267号

東京オリンピック開幕まであと480日!



ROAD TO 2019/2020

毎月1日・15日発行

### 今号の主なトピックス

- 4面…狛江市高齢者・障がい者家具転倒防止器具取り付け支援事業
- 6面…子どもの定期予防接種
- 7面…新生児聴覚検査の一部費用を助成します
- 9面…市民提案型市民協働事業募集
- 12面…学校安全ボランティア募集
- 12面…奉仕活動指導者補償制度

発行/狛江市 編集/企画財政部秘書広報室 〒201-8585 狛江市和泉本町一丁目1番5号 ☎03(3430)1111 ホームページ <https://www.city.komae.tokyo.jp/>

## 4月21日(日)

# 狛江市議会議員選挙

## 投票日

大事な投票、忘れずに!



### 午前7時～午後8時

詳細は2面をご覧ください

問選挙管理委員会事務局



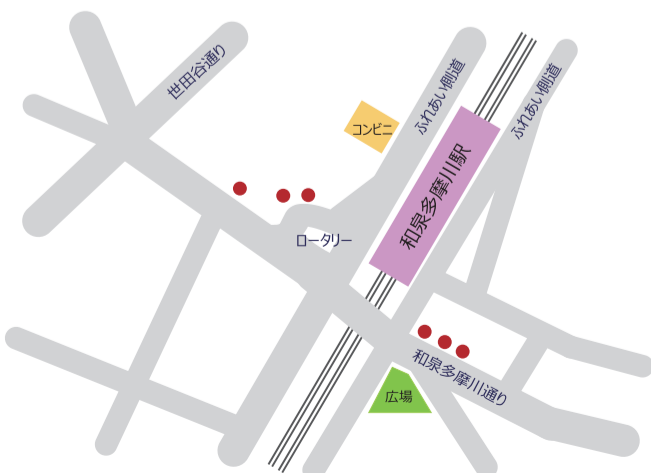
## 「狛江の花火」がデザインマンホールになりました

狛江の多摩川花火大会の写真を使ったデザインマンホールが誕生しました。花火大会の会場の最寄り駅である和泉多摩川駅前に6基設置しています。デザインは全6種類で、使用した写真には狛江市観光写真コンクールの入選作品もあります。

近くにお越しの際は、ぜひ足元にもご注目ください。

なお、写真を撮る際には通行の妨げにならないようにご配慮をお願いします。

問下水道課



● 花火マンホール設置箇所

# 4月21日(日)は狛江市議会議員選挙です

4月21日(日)は、狛江市議会議員選挙の投票日です(定数22人)。この選挙は、これから4年間、私たちの暮らしに身近な市政を託す大切な選挙です。貴重な一票を無駄にすることなく、皆さんそろって投票しましょう。投票時間は、午前7時から午後8時までです。

☎選挙管理委員会事務局

項を記入し、郵便等で狛江市選挙管理委員会へ投票用紙等を請求してください。

投票所入場整理券が手元に届いていない方は、宣誓書(登録先の住所、送付先の住所、氏名、生年月日、投票日に投票所へ行けない理由)を添えて投票用紙等を請求してください。

滞在先へ投票用紙等を送付しますので、滞在先の選挙管理委員会で不在者投票を行ってください。

※郵便等に日数を要するため、早めの手続きをお願いします。

## 投票できる方

平成13年4月22日以前に生まれた方で、平成31年1月13日までに狛江市に転入届を出し、引き続き市内に住所を有し、住民基本台帳に記載されている方

### ■狛江市内で転居した方

3月31日(日)までに転居の届け出をされた方は、新住所地の投票所で投票できますが、それ以降に届け出をした方は、前住所地の投票所で投票することになりますのでご注意ください。

## 期日前投票・不在者投票

投票日に、仕事やレジャー等で投票所へ行けない方が、投票日の前に投票できる制度です。

### ■期日前投票・不在者投票

日 4月15日(月)～20日(土)

時 午前8時30分～午後8時

所 市役所3階市議会第一委員会室

※狛江市以外の場所で不在者投票をする方は、投票する場所の選挙管理委員会へお問い合わせください。

### ■期日前投票の方法

投票所入場整理券が届いている方は、裏面の「宣誓書兼請求書」に必要事項を記入してお持ちください。

投票所入場整理券が届かない、または紛失した場合は、期日前投票所の係員にお知らせください。

### ■不在者投票のできる方

▽出産や病気などで、投票日に不在者投票所に指定された病院および施設に入所している方

▽仕事などで狛江市以外の場所において、狛江市以外の選挙管理委員会で投票する方

▽投票日に18歳になるが、期日前投票の日にはまだ17歳の方

### ■不在者投票の方法

▽指定病院等で行う場合

入院している指定病院等(不在者投票のできる病院等)の病院長等に申し出れば投票することができます。

▽出張先、旅行先で行う場合

投票所入場整理券が届いている方は、裏面の「宣誓書兼請求書」に必要事

## 郵便投票

身体障害者手帳または戦傷病者手帳をお持ちの方で一定の要件に該当する方、あるいは介護保険の要介護5の認定を受けている方は、郵便により自宅で投票することができます。

※郵便投票証明書を交付するまでに時間がかかるため、早めの手続きをお願いします。

## 代理投票・点字投票

目の不自由な方や心身に障がいのある方は、係員が投票の秘密を守り、お手伝いしますのでお知らせください。

## 投票所入場整理券

世帯ごとに封書で発送しますので、各自お持ちください。

選挙人名簿に登録されている方で、投票所入場整理券が届かない、または紛失した場合は、直接投票所の係員にお知らせください。

## 選挙公報・公営ポスター掲示場

候補者の氏名、政見などを掲載した選挙公報は、告示日(4月14日(日))以降、なるべく早い時期に全世帯に配布する予定です。また、各地域センター、市立保育園等公共施設でも配布します。

なお、4月16日(火)から市ホームページでもご覧になれます。

公営ポスター掲示場は、各投票区ごとに7～8カ所、市内104カ所に設置します。

## 開票

開票は4月21日(日)午後9時から市民総合体育館で行います。

選挙権のある狛江市民であれば自由に参観できますが、駐車場がありませんので、車での来場はご遠慮ください。

なお、電話による開票状況の問い合わせにはお答えできません。開票結果は市ホームページ等でお知らせします。

## お願い

午後8時以降は、市役所への選挙に関する問い合わせはご遠慮ください。

## こまえくぼ1234臨時休館

投票所として使用するため、4月20日(土)午後1時から21日(日)まで、臨時休館します。

☎政策室協働調整担当

## 4月1日から市の組織が一部変わりました

新たな行政課題に対応するとともに、より効率的に業務を遂行することを目的として、組織の一部を改正しました。

改正箇所は次の通りです。

☎政策室企画調整担当

### ■改正部署一覧

部	課	係	主な業務	改正事由(内容)
企画財政部	子育て・教育支援複合施設準備室	子育て・教育支援複合施設準備担当	子育て・教育支援複合施設の開設準備	子育て・教育支援複合施設の開設準備のために新設しました。
市民生活部	プレミアム付商品券推進室	プレミアム付商品券推進担当	プレミアム付商品券	プレミアム付商品券事業を実施するために新設しました。
環境部	下水道課	事業経営係	下水道事業の予算・決算、公営企業会計への移行、下水道事業に関する財政計画および資金計画、下水道使用料、指定下水道工事店、流域下水道に係る連絡調整、専用水道事務	公営企業会計の導入に向けた準備を行うために、下水道管理係を2つの係に分けました。
		施設管理係	下水道事業の企画立案、下水道工事の設計、施工および監督、下水道施設の維持管理、下水道台帳の整理保管、排水設備	
都市建設部	まちづくり推進課	住宅担当	住宅施策、住宅等の耐震化、空家、都営住宅の入居申込み、居住支援協議会、シルバーピア(入居者および生活協力員に関するものを除く)	近年需要を増す住宅関連施策に対応するために新設しました。

## 多摩3市男女共同参画推進共同研究会市民サポーター募集

多摩3市男女共同参画推進共同研究会は、小金井市、国立市、狛江市で連携を図り、男女共同参画施策を推進するため、「若者に対するワーク・ライフ・バランスの啓発」を研究テーマとして活動しています。研究活動に携わる市民サポーターを募集します。

定若干名  
任期 4月16日～平成32年3月31日

年内4回の会議への参加等

※謝礼・交通費の支給なし。

申請 4月15日(月)(必着)までに、住所・氏名(ふりがな)・電話番号・メールアドレスを持参・郵送または✉kyodot@city.ko

mae.lg.jp政策室協働調整担当へ。

市内在住の方

対 18歳以上(4月1日現在)の

市内在住の方

市内在住の方

市内在住の方

# 便利 確実 安心 新年度の市税納付は口座振替を ご利用ください

固納税課

**対象税目**市民税・都民税(普通徴収)、固定資産税・都市計画税、固定資産税(償却資産分)、軽自動車税、国民健康保険税

■**依頼書による申し込み**

▽**依頼書による申し込み**

▽**現在お持ちの納税通知書**

▽**振替希望口座の通帳・届出印**

▽**振替口座は納税通知書裏面に記載されている市税取扱金融機関を指定してください。**

▽**利用可能な金融機関のキャッシュカード(本人名義に限る)**

▽**本人を確認できるもの(健康保険証、運転免許証等)**

▽**利用可能な金融機関みずほ銀行、三菱UFJ銀行、三井住友銀行、きらぼし銀行、ゆうちょ銀行(郵便局)**

▽**納税課窓口で依頼書に必要事項を記入の上、専用端末機にキャッシュカードを通して暗証番号を入力してください。**

▽**振替開始までの期間は1カ月半程度です。**

▽**キャッシュカードによる申し込み「ペイジー口座振替受付サービス」**

## ■口座振替申込締切日

	納期限	依頼書による申し込み	キャッシュカードによる申し込み
平成31年	5月31日(金)	4月10日(水)	5月15日(水)
	7月1日(月)	5月10日(金)	6月13日(水)
	7月31日(水)	6月10日(月)	7月12日(金)
	9月2日(月)	7月10日(水)	8月15日(水)
	9月30日(月)	8月13日(火)	9月10日(火)
	10月31日(木)	9月10日(火)	10月11日(金)
	12月2日(月)	10月10日(木)	11月14日(木)
	12月25日(水)	11月11日(月)	12月9日(月)
平成32年	1月31日(金)	平成31年12月10日(火)	1月15日(水)
	3月2日(月)	1月10日(金)	2月12日(水)
	3月31日(火)	2月10日(月)	3月12日(水)

なお、依頼書の郵送を希望する方はご連絡ください。

※振替開始までの期間は2週間程度です。

## 平成31年度指定収集袋(ごみ袋)減免申請の受け付け

対象世帯(下表参照)には、申請に基づき年間一定枚数を限度として、指定収集袋をお渡しします。

※該当月により月割で支給し、10枚未満の端数は支給できません。

受 平日午前8時30分～午後5時

持 印鑑(朱肉の必要なもの)、必要書類(下表参照)

問 清掃課(ビン・缶リサイクルセンター)

### ■指定収集袋減免対象一覧

対象世帯	条件	必要書類	減免内容
児童扶養手当受給世帯	各手当・年金を受給している世帯	児童扶養手当証書	この中で2つ以上当てはまる場合は、いずれか一つでの支給となります。
特別児童扶養手当受給世帯		特別児童扶養手当証書	
老齢福祉年金受給世帯		年金証書	
身体障害者手帳1・2級の方が属している世帯	世帯全員が非課税であること	手帳・保険証 ※平成30年1月1日以降に転入された方は、世帯全員分の前住所地発行の市税非課税証明書	可燃用小袋 年間90枚まで 不燃用小袋 年間20枚まで
精神障害者手帳1・2級の方が属している世帯			
愛の手帳1・2度の方が属している世帯			
75歳以上のみの世帯			
生活保護世帯	福祉相談課で手続きをしてください。		
中国残留邦人等の支援給付受給世帯			

## 東京都シルバーパスをご利用ください

満70歳以上の都民の方に、都営交通・都内民営バス等を利用できる「東京都シルバーパス」(有効期限は9月30日(月)まで)を発行します。

▽**区内に住民登録されている満70歳以上の方(寝たきりの方を除く)**

▽**費用負担区分**(1)平成30年度の市民税が「非課税」の方または平成30年度の市民税が「課税」で、平成29年の合計所得金額が125万円以下の方、1,000円

(2)平成30年度の市民税が「課税」で、平成29年の合計所得金額が125万円を超えている方、1万2,555円

※長期または短期譲渡所得に係る特別控除の適用がある場合は、特別控除額を控除した後の額が合計所得金額となります。

▽**必要書類**▽本人確認書類(健康保険証、運転免許証等)

▽**(1)に該当する方のみ、次のいずれかの書類**

(ア)平成30年度介護保険料決定通知書の所得段階区分の欄に1、6のいずれかの記載があるもの

(イ)平成30年度市民税(非)課税証明書

(ウ)生活保護受給証明書

※(ア)は、市から送付されるもの

で、再発行できません。紛失等で手元がない場合は、(イ)または(ウ)の交付を受けてください。

※(イ)は、市民課の窓口で発行しています。発行には、手数料300円と本人確認書類が必要です。

▽**申請**満70歳になる月の初日(1日が誕生日の方は前月の初日)から、必要書類を持参の上、最寄りのバス営業所等の発行窓口へ。

※市内のバス営業所は、小田急バス狛江営業所(中和泉5-17-23)です。

問 東京バス協会シルバーパス専用電話 ☎(5308)6950(土・日曜日、祝日を除く午前9時～午後5時)



## 住まい探しの相談窓口

日 4月16日(火)

時 午前10時～10時50分・午前11時～11時50分の2枠(要予約)

所 504会議室

対 市内在住の方

内 高齢者、障がい者、子育て家庭などの事情で住まい(民間賃貸住宅)の確保にお困りの相談を受け付けます。

申 問 地域福祉課へ。

## 2019年度版(ごみ)リサイクルカレンダーの配布および訂正

一表札、一つのポストに一部をお届けしています。表札やポストがない、あるいはポストが扉の中にある場合はお届けできません。また、2世帯住宅でも、表札とポストが一つの場合は一部のみお届けしています。

それ以外で届いていない場合は、ご連絡をいただくか、次の公共施設でも配布しています。

全 域 分 市 民 課、ビン・缶リサイクルセンター、中央公民館(夜間・休日・祝日は市役所直室)

周 辺 地 域 分 の み 西 河 原 公 民 館、各地域センター

訂 正 カレンダーの17ページ掲載のいなげや狛江東野川店の営業時間・定休日およびファミリーマート秀栄国領8丁目店の店舗名に誤りがありました。お詫びして訂正いたします。

※詳細は、各店舗のホームページ(誤)

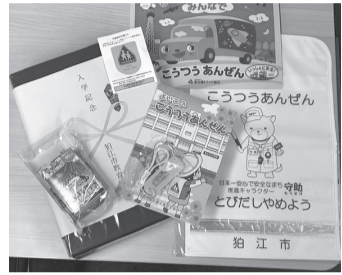
店舗名	住所	営業時間	定休日
いなげや狛江東野川店	東野川3-1-6	東野川3-1-6	10時～22時
ファミリーマート秀栄国領8丁目店	調布市国領町8-10	24時間営業	無休

店舗名	住所	営業時間	定休日
いなげや狛江東野川店	東野川3-1-6	9時～22時	1月1日
ファミリーマート秀栄国領8丁目店	調布市国領町8-10	24時間営業	無休

# 小学校の新一年生に防犯ブザー等を配付しています

市立学校以外の小学校に進学した新一年生の保護者で配付を希望する方は、学校教育課教育庶務係までお越しください。

配付物道具箱、防犯ブザー、ランドセルカバー、下敷き、交通安全冊子、交通安全ワッペン  
問 学校教育課教育庶務係



## 狛江市高齢者・障がい者家具転倒防止器具取り付け支援事業を開始しました

支援が必要な世帯を訪問し、家具転倒防止器具等の取り付けを行うことにより、居室内の家具の転倒防止対策等を促進する事業を開始しました。

### 取り付け可能な器具等の例

▽家具転倒防止器具 突っ張り式器具、ベルト式器具、粘着式L型器具、敷板式器具、粘着式固定ベルト、耐震マット  
▽扉固定器具  
※器具等を取り付けることのできる家具の数は、3台までです。

(1)要介護認定・要支援認定を受けた方または満70歳以上の方のみで構成する世帯  
(2)満18歳以上で身体障害者手帳・精神障害者保健福祉手帳・愛の手帳をお持ちの方または障害者総合支援法対象の難病の認定を受けている方(入院・入所している方等を除く)が属する世帯  
※平成21～23年度に狛江市家具転倒防止対策助成事業実施要綱に基づく助成を受けた世帯は除きます。

また、1台の家具に取り付けられる家具転倒防止器具は1種類です。例示した器具以外の取り付けについては、個別にご相談ください。  
※無料。ただし、取り付け支援に必要な器具等は各自でご準備ください。



申請(1)に該当する世帯の方は高齢障がい課高齢者支援係、(2)に該当する世帯の方は高齢障がい課障がい者支援係へ。

## 行政けいごぼん

### 4月の日曜窓口

7日(日)・28日(日)  
午前9時～午後1時

開設窓 市民課・課税課・納税課・保険年金課・子育て支援課 手当助成係  
※取扱業務や必要書類等は、事前に担当課にご確認ください。

### 問 市民課

### 個人情報保護審議会公募市民委員募集

20歳以上(4月1日現在)の市内在住・在学・在勤の方  
定4人  
任期 6月1日～平成33年5月31日  
会議平日昼間(年4回)

### 問 会議平日昼間(年4回)

申請 4月26日(金)(必着)までに、住所・氏名(ふりがな)・年齢・性別・職業・電話番号、在学・在勤の方はその名称を記入の上、作文「応募の動機」(様式自由・800字程度)を持参・郵送または [shouto@city.komae.jp](mailto:shouto@city.komae.jp) で政策室政策法制担当へ。

### 後期基本計画の進捗管理に関する市民アンケートを送付します

後期基本計画の進捗管理を目的に市民アンケートを行いますので、ご協力をお願いします。  
居住基本台帳に登録されている満18歳以上の市民の中から無作為に抽出した方(2,500人)

### 問 政策室企画調整担当

### 狛江市男女共同参画推進計画改定委員会公募市民委員募集

18歳以上(4月1日現在)の市内在住・在学・在勤の方  
定3人以内  
任期 委嘱日～平成32年3月31日  
会議原則平日夜間または休日(年5回程度。他にフォーラムあり)

### 問 市民課

### 個人情報保護審議会公募市民委員募集

申請 4月22日(月)(必着)までに、住所・氏名(ふりがな)・年齢・生年月日・性別・職業・電話番号、在学・在勤の方はその名称を記入の上、作文「狛江を男女が共に住みやすいまちにするために必要なこと」(様式自由・800字程度)を持参・郵送または [kyodot@city.komae.jp](mailto:kyodot@city.komae.jp) で政策室協働調整担当へ。

### 問 会議平日昼間(年4回)

ながら見守り活動に関する協定を締結しました  
安心で安全なまちづくりを推進するため、「ながら見守り活動に関する協定」を締結しました。  
協定先 セントラル・エンタープライズ株式会社  
協力内容 業務中における見守り活動、異常を認知した場合の対応、他

### 河川監視カメラを設置

洪水等の水害に備えるため、河川監視カメラを設置しました。  
設置場所 野川サイクリング道路  
休憩施設付近

### 問 安心安全課

### 固定資産課税明細書を送付します

平成31年1月1日現在、市内に土地・家屋を所有している方に、平成31年度固定資産課税台帳に登録してある資産(土地・家屋)の内容を示した「固定資産課税明細書」を4月上旬に送付します。記載内容は、「土地・家屋名寄帳」と同様です。不明な点はお問い合わせください。なお、納税通知書は4月下旬に送付予定です。

### 問 課税課

### 土地・家屋価格等縦覧帳簿の縦覧ができます

平成31年度の固定資産税・都市計画税について、納税者自身の所有する土地・家屋の評価額が適正か判断できるよう、市内の他の土地・家屋と評価額の比較ができる土地価格等縦覧帳簿および家屋価格等縦覧帳簿の縦覧を行います。  
5月31日(金)まで(閉庁日を除く)

### 問 課税課

狛江市観光協会は、花火大会やイルミネーション、狛江ロケーションサービスによる撮影支援事業の実施、いかだレースや菊花展への支援などを行っています。市の観光資源の開発・普及や、観光事業の実施・発展のため、ご協力いただける会員を募集しています。

### 狛江市観光協会会員募集

市民委員 一口1,000円以上  
法人会員 一口1万円以上  
申請 狛江市観光協会事務局(地域活性化課地域振興係)へ。

### 問 課税課

困難な場合は代表者印を押印した委任状をお持ちください。  
所 問 課税課

### 狛江市観光協会会員募集

狛江市観光協会は、花火大会やイルミネーション、狛江ロケーションサービスによる撮影支援事業の実施、いかだレースや菊花展への支援などを行っています。市の観光資源の開発・普及や、観光事業の実施・発展のため、ご協力いただける会員を募集しています。

### 問 課税課

### 狛江市観光協会が特産品等を推奨します

狛江市観光協会は、市のイメージを向上させる商品等を推奨します。地域性、信頼性、独自性、市場性、将来性について審査後、承認されると「観光協会推奨」として販売・PRをすることが可能となり、観光協会としてもPRを図ります。特産品にしたい新商品や特産品として定着させたい商品・事業の販売促進等にぜひご活用ください。  
※面接やプレゼンテーション等を実施する場合があります。  
申請 狛江市観光協会に加入の上、所定の申込用紙および商品等の画像を狛江市観光協会事務局(地域活性化課地域振興係)へ。

### 問 課税課

新しい民生委員・児童委員が委嘱されました  
民生委員・児童委員は、地域の

### 問 課税課

の社会福祉の向上のために活動し、市や社会福祉協議会など関係機関とのパイプ役を担っています。

### このたび、新しい民生委員・児童委員が委嘱されました。

それに伴い、民生委員・児童委員の担当地区変更がありました。  
新任民生委員・児童委員 名古屋雅代さん(和泉本町3-18-16、☎(3489)8797)  
担当地区 和泉本町3丁目1-25番  
担当地区変更 鈴木茂さん(和泉本町3-34-11、☎(3480)0886)

### 問 課税課

### 福祉基本条例に基づく適合証の取得

全ての方が安全に安心して、快適に公共施設等を利用できるように、「福祉基本条例」に基づく福祉環境整備基準を満たしている施設に「福祉環境整備基準適合証」を交付しています。  
この基準に沿って整備を行い、適合証を取得した施設を公表します。

### 問 課税課

名称 狛江市立北部児童館  
主要用途 児童館  
事業者 狛江市長  
問 地域福祉課

### 点字プリンターの利用登録および点字付き封筒の送付希望者の新規申請

視覚障がいのある方等への情報提供のツールとして、点字プリンターをこまべくば1234(市民活動支援センター)に設置しています。点字プリンター

### 問 課税課

平成31年度  
保険料

後期高齢者医療保険に  
加入されている方へ

■平成31年度保険料

保険料は制度を支える大切な財源であり、後期高齢者医療制度加入者全員に納めていただきます。

※保険料率は2年ごとに見直されます(表1参照)。

■保険料の軽減

軽減には所得の申告が必要となる場合があります。

▽均等割額の軽減

同じ世帯の後期高齢者医療制度の被保険者全員と世帯主の「総所得金額等を合計した額」をもとに均等割額を軽減します(表2参照)。

国により特例として実施されてきた総所得金額等の合計額が33万円以下の方の軽減は、介護保険料軽減の拡充や年金生活者

支援給付金の支給と合わせて見直されました(表2参照)。

▽所得割額の軽減

被保険者本人の「賦課のもととなる所得金額」をもとに所得割額を軽減します(表3参照)。

▽被扶養者だった方の保険料の軽減

後期高齢者医療制度の対象となつた日の前日まで、会社の健康保険など(国保・国保組合を除く)の被扶養者だった方の均等割額は、加入から2年を経過する月まで5割軽減となり、所得割額は当面の間かかりません。

なお、低所得による均等割額の軽減に該当する場合は、軽減割合の高い方が優先されます。

■広域連合お問い合わせセンター  
1 ☎ 0570(086)519

■表1 保険料の決め方

東京都の保険料額 (限度額62万円)	=	均等割額 被保険者1人当たり 4万3,300円	+	所得割額 賦課のもととなる所得金額 ※ ×所得割合 8.80%
-----------------------	---	-------------------------------	---	---------------------------------------

※前年の総所得金額および山林所得金額ならびに株式・長期(短期)譲渡所得金額等の合計から基礎控除額33万円を控除した額(ただし、雑損失の繰越控除額は控除しません)

■表2 均等割額の軽減

総所得金額等の合計が下記に該当する世帯	軽減割合
33万円以下で被保険者全員が年金収入80万円以下(その他所得がない)	8割
33万円以下で8割軽減の基準に該当しない	8.5割
33万円+(28万円×被保険者の数)以下	5割
33万円+(51万円×被保険者の数)以下	2割

※65歳以上(平成31年1月1日時点)の方の公的年金所得については、その所得からさらに高齢者特別控除額15万円を差し引いた額で判定

■表3 所得割額の軽減

	賦課のもととなる所得金額	軽減割合
※	15万円以下	50%
※	20万円以下	25%

※東京都後期高齢者医療広域連合独自の軽減措置

の利用希望者および団体、点字付き封筒の送付希望者の申請を受け付けます。

▽点字プリンターの利用登録

①市内に在住・在勤の方で、視覚に障がいのある方(手帳の有無は不問)

②市内で活動し、市内の視覚に障がいのある方への情報提供を目的として利用する個人および団体

■使用した用紙(シール等)の費用

■申請書および①の方は身体障害者手帳あるいは身分証明書、②の方は身分証明書を、郵送または持参で福祉総合相談窓口へ。

▽点字付き封筒の利用登録

■申請した日の属する月の翌々月から点字付き封筒の送付が可能となります。

■市内に住居登録があり、視覚に障がいのある方(手帳の有無は不問)

■窓口で口頭の申請も可。

■登録された方の氏名等の情報は各通知を送付する担当課に伝えます。

■送付可能な通知障害者福祉手当等の現況届、介護保険料決定通知書、固定資産課税明細書、国民健康保険証など

■年一回の一斉通知のみの対応です。詳細はお問い合わせください。

■申請高齢障がい課障がい者支援係へ。

■新たに資格を取得した方へ  
4月中旬に介護保険料通知書を送付します

■3月6日～4月1日に65歳

になった方 64歳までは健康保険料に介護保険分が含まれていましたが、65歳以降は市に介護保険料を納めていただきます。

▽3月5日～3月31日に狛江市

に転入した65歳以上の方 転入した月から市に介護保険料を納めていただきます。

※年金受給額が年額18万円以上の方は、翌年度以降に特別徴収(年金天引き)に随時変更予定です。

■なお、特別の事情なく介護保険料を滞納した場合、滞納期間に応じて保険給付を制限することがあります。

■国民健康保険・後期高齢者医療制度被保険者の方へ

■交通事故等に遭った際はご連絡ください

■交通事故など、第三者から受けたけが等の医療費は加害者が過失割合に応じて負担しますが、届け出により保険診療を受けることができる場合があります。その場合、自己負担分を除いた医療費を保険者が一時立て替えを行い、その後加害者に請求します。

■診療を受ける際は、必ず保険年金課へご連絡ください。必要書類等は、事故の状況などをお伺いした上、担当者からご案内します。

■交通事故の場合、事故証明書が必要となりますので、必ず警察に届け出てください。

■国民健康保険被保険者 保険年金課国民健康保険係

■後期高齢者医療制度被保険者 保険年金課医療年金係

■調布都市計画の決定・変更をしました

■名称▽調布都市計画地区計画

■調布都市計画用途地域(変更) 調布都市計画高度地区(変更)

■告示日3月1日(金)

■関係図書の縦覧を行います。 時午前8時30分～午後5時15分(閉庁日を除く)

■縦覧場所調布まちづくり推進課都市計画担当

■狛江市教育振興基本計画改定検討委員会公募市民委員募集

■18歳以上(4月1日現在)の市内在住・在学・在勤の方 4人以内

■任期委員から審議結果を狛江市教育委員会に答申するまで

■会議原則平日昼間または夜間 申請4月25日(木)(必着)までに、住所・氏名(ふりがな)・年齢・性別・職業、在学・在勤の方はその名称を記入の上、作文「狛江市の特色を活かした教育とは」(様式自由・800字以内)を持参または郵送で学校教育課教育庶務係へ。

■就学援助を行います

■市内に住所がある方で、公立の小・中学校に就学中の児童・生徒がいて、教育費の負担が経済的に困難である家庭

■助成給食費や学用品費等の一部

■3月に新入学学用品費の前倒し支給を受けた方も学用品費や給食費等の支給を受ける場合は、申請が必要です。前倒し支給を受けていない方で認定され

た場合は、7月中旬ごろに新入学学用品費を支給します。

■申請書の配布市内の小・中学校

■在学している場合は学校、それ以外の方は学校教育課

■申請書を平日日中に提出できない方のために、4月24日(水)午後8時まで)および28日(日)午前9時～午後1時)に臨時窓口を設けます。

■申請5月7日(火)までに、申請書(児童・生徒一人につき1枚)を、学校教育課学務保健係へ(郵送や学校経由での提出不可)。

■協力雇用主を募集しています

■東京保護観察所では、犯罪や非行をした人をその前歴等の事情を理解した上で雇用し、立ち直りを支援する協力雇用主を募集しています。

■更生の決意を持った人たちを支え、責任ある社会の一員として生活していけるよう協力をお願いします。

■詳細は東京都青少年・治安対策本部ホームページをご覧ください。

■東京保護観察所 ☎(3597)0137

■水道使用の開始・中止等の問い合わせは水道局多摩お客さまセンターへ

■午前8時30分～午後8時(日曜日・祝日を除く)

■インターネットでの申し込みも可能です。

■東京都水道局多摩お客さまセンター ☎0570(091)100(固定電話のみ)または ☎042(548)5100

■家内労働委託状況届を忘れずに提出しましょう

■家内労働者へ仕事(内職等)を委託している事業主の方は、

■毎年4月1日現在の家内労働者数等について、「委託状況届」を労働基準監督署に提出することが義務付けられています。

■提出5月7日(火)まで

■東京労働局賃金課 ☎(351)1614または最寄りの労働基準監督署

■審議会等の公開

■狛江市教育委員会平成31年第4回定例会

■4月5日(金)午後1時30分から 所防センター3階会議室

■学校教育課教育庶務係

■訂正

■3月1日号掲載の「会食会に参加しませんか」のときの会の開催日に誤りがありました。

■誤 第2火曜日

■正 第1火曜日

■高年齢障がい課高齢者支援係

■3月15日号掲載の「駄倉地区センターの一般利用の一部を延期します」の一部に誤りがありました。

■この利用可能区分は平成32年4月末までのものです。

■政策室企画調整担当 お詫びして訂正します。

■平成31年度個別予防接種一覧

○歳または○カ月未満とは、○歳の誕生日の前日までです。

予防接種名	対象者	回数	通知対象者	通知時期	会場
ヒブ感染症	〔初回〕 生後2カ月～5歳未満	3	平成31年3月1日～平成32年2月29日 生まれ	生後1カ月になる月に 送付	個別予防接種実施医療機関(各種予防接種実施医療機関(下表)参照)
小児用肺炎球菌感染症	〔追加〕 生後2カ月～5歳未満	1			
B型肝炎	生後1歳未満	3	平成31年3月1日～平成32年2月29日 生まれ		
四種混合 (ジフテリア・百日せき・破傷風・ポリオ)	〔1期初回〕 生後3～90カ月未満	3	平成31年3月1日～平成32年2月29日 生まれ		
	〔1期追加〕 生後3～90カ月未満	1			
麻疹 風しん	〔1期〕 生後1～2歳未満	1	平成30年5月1日～平成31年4月30日 生まれ	1歳になる月の前月に 送付	
	〔2期〕 5歳以上7歳未満で小学校 就学の前年(4月1日～3月31日)	1	平成25年4月2日～平成26年4月1日 生まれ	4月に送付	
水痘	〔初回接種〕 生後1～3歳未満	1	平成30年5月1日～平成31年4月30日 生まれ	1歳になる月の前月に 送付	
	〔追加接種〕 生後1～3歳未満	1			
日本脳炎	〔1期初回〕 生後6～90カ月未満	2	平成28年5月1日～平成29年4月30日 生まれ	3歳になる月の前月に 送付	
	〔1期追加〕 生後6～90カ月未満	1			
	〔2期〕 9歳以上13歳未満	1	平成22年4月2日～平成23年4月1日 生まれ 平成13年4月2日～平成14年4月1日 生まれ※	4月頃に送付(予定) 5月頃に送付(予定)	
二種混合 (ジフテリア・破傷風)	〔2期〕 11歳以上13歳未満	1	平成19年4月2日～平成20年4月1日 生まれ	5月に送付	
ヒトパピローマ ウイルス感染症	小学校6年生～高校1年生 の女兒	3	平成25年4月1日から定期接種化されましたが、平成25年 6月14日付の厚生労働省からの勧告を受け、現在ワクチン 接種についての積極的勧奨は見合わせています。		

※日本脳炎は接種勧奨を控えていた時期があり、平成11年4月2日～平成19年4月1日生まれの方は、接種対象年齢が20歳未満となっています。この接種対象年齢に該当し、勧奨通知が届いていない方で接種を希望する方はお問い合わせください。

## 平成31年度 子どもの 定期予防接種

予防接種は、「冊子」予防接種と子どもの健康」を必ず読み、対象者には個別に通知をして、予接種の必要性や副反応をよく理解した上で受けてください。接種を受ける際は、日ごろの状態をよく知っている保護者の方が同伴し、母子健康手帳を必ず持参してください。

対象者には個別に通知をして、予接種の必要性や副反応をよく理解した上で受けてください。接種を受ける際は、日ごろの状態をよく知っている保護者の方が同伴し、母子健康手帳を必ず持参してください。

お問い合わせ先  
健康推進課(あいとぴあセンター)  
☎(3488)1181

■平成31年度集団予防接種「結核(BCG)」

対象年齢	生後1歳未満		
回数	1		
通知対象者	平成31年3月1日～平成32年2月29日生まれ		
通知時期	生後1カ月になる月に送付※		
実施月日	4月23日(火)	5月28日(火)	6月25日(火)
	7月23日(火)	8月27日(火)	9月24日(火)
	10月29日(火)	11月26日(火)	12月24日(火)
	平成32年1月28日(火)	2月25日(火)	3月24日(火)
会場	あいとぴあセンター		

※標準接種年齢は生後5～8カ月未満です。

# 各種予防接種実施、指定医療機関

対応種別	ヒブ⇒ヒブ感染症	小肺⇒小児用肺炎球菌感染症	B肝⇒B型肝炎	四混⇒四種混合	MR⇒麻疹・風しん	日脳⇒日本脳炎
	二混⇒二種混合	子宮⇒ヒトパピローマウイルス感染症(子宮頸がん予防)			肺炎球菌⇒成人用肺炎球菌	

医療機関名	所在地	電話	ヒブ	小肺	B肝	四混	MR	水痘	日脳	二混	子宮	肺炎球菌
松本脳神経外科内科クリニック	和泉本町1-2-10	(5438)2657					△					○
神保クリニック小児科	〃 1-2-13	(3430)2818	○	○	○	○	○	○	○	○	○	
西川クリニック	〃 1-6-1	(3480)2349					△					○
藤川医院	〃 2-16-5	(3489)3859	○	○		○	○	○	○	○		○
岩瀬外科内科	〃 3-3-18	(3489)3830					△					○
石戸谷小児科	中和泉1-1-1-4F	(3430)1070	○	○	○	○	○	○	○	○	○	
かとうクリニック	〃 1-1-1-4F	(3430)9911					△				○	○
かたやま内科クリニック	〃 5-1-20	(3488)6051					△					○
松岡医院	〃 5-10-18	(3480)4122	○	○	○	○	○	○	○	○	○	○
かじわらハートクリニック	〃 5-17-27	(5761)9091					△					○
岩下医院	〃 5-20-11	(3489)3577										○
狛江はく整形外科	〃 5-32-8	(3430)7889										○
染谷クリニック	〃 5-33-2-1F (5月から)元和泉1-5-19	(3488)3000					△					○
あおやぎ形成外科皮膚科クリニック	元和泉1-4-4-2F	(5761)7358					△					○
ファミリークリニックはら	〃 1-4-4-2F	(3480)3992	○	○	○	○	○	○	○	○	○	○
佐藤診療所	東和泉1-3-14	(3489)1771	○	○	○	○	○	○	○	○	○	○
保坂産婦人科クリニック	〃 1-21-3	(3488)1103					△				○	○
長岡整形外科	〃 1-29-14	(3430)6162										○
和泉多摩川クリニック	〃 3-3-9	(5497)1238					△					○
いずみたまがわ整形外科	〃 3-3-15	(3430)7116										○
岩戸診療所	岩戸北2-19-3	(3480)2051										○
喜多見駅前内科クリニック	〃 2-19-13-102	(3488)7820					△					○
こしじまクリニック	〃 3-12-13-101	(3488)6083					△					○
一の橋内科皮膚科	岩戸南1-4-11	(3430)1214					△					○
東京多摩病院	〃 2-2-3	(3489)3191										○
秋山医院	〃 2-11-9	(3489)8563					△	○				○
野澤医院	猪方3-18-10	(3489)2557	○	○	○	○	○	○	○	○	○	○
小幡医院	〃 3-23-1	(3489)6005					△					○
柏田内科クリニック	西野川1-15-19	(3430)0222	○	○	○	○	○	○	○	○	○	○
水口内科皮膚科	〃 4-40-4	(3480)5520					○	○	○	○		○
近藤医院	東野川1-13-7	(3489)1035					△					○
寛東耳鼻咽喉科医院	〃 2-20-5-101	(5761)3387										○
西山整形外科	〃 2-20-5-102	(5438)4811										○

※○・△印が実施医療機関。△は大人のみ。

## わいわいキッズ

4月3日(水)、5月8日(水)、6月9日(日)、7月3日(水)、8月7日(水)、9月4日(水) 午前10時30分～正午

母子さんと子どもたちの交流・情報交換の場です。健康推進課(あいとぴあセンター) ☎(3488)1181

## 特定健康診査・健康診査は6月から実施します

狛江市国民健康保険に加入中の40～74歳の方には特定健康診査を、東京都後期高齢者医療制度に加入中の方および生活保護を受給している40歳以上の方には健康診査を実施します。

対象者には受診券を送付します。詳細は広報こまえ5月15日号をご覧ください。

健康推進課(あいとぴあセンター) ☎(3488)1181

## 新生児聴覚検査の一部費用を助成します

妊娠届け出時に、「新生児聴覚検査受診票」をお渡ししますので、都内委託医療機関でご利用ください。出生後早期に行う検査ですので、すでに妊娠届け出がお済みの方または妊娠中に転入された方で、受診票をお持ちでない方はご連絡ください。

※市内に住所を有する方の子で、4月1日以降に生まれた生後50日までの方

※都外で検査を受けた方は別途手続きが必要になります。

健康推進課(あいとぴあセンター) ☎(3488)1181

## 産前産後期間の国民年金保険料が免除になります

出産予定日または出産日が属する月の前月から4カ月間の国民年金保険料が、届け出をすることで免除されます。なお、多胎妊娠の場合は、出産予定日または出産日が属する3カ月前から6カ月間の国民年金保険料が免除されます。産前産後期間として認められた期間は、保険料を納付したのものとして老齢基礎年金の受給額に反映されます。

※国民年金第1号被保険者で、出産日が2月1日以降の方

健康推進課(あいとぴあセンター) ☎(3488)1181へ。

## 平成31年度 狂犬病予防集合注射



狂犬病は発病するとほぼ100%死亡する恐ろしい病気です。集合注射会場または動物病院で毎年1回必ず接種してください。

動物病院で接種を受けた場合は、飼い主が注射済票の交付申請を市民課で行ってください。

### ■飼い犬の登録

飼い犬には生涯一度の登録が義務付けられています。まだ登録がお済みでない場合は、集合注射会場または市民課で登録の手続きをしてください。

注意▽犬の体を清潔にし、犬を制御できる方が連れて来ててください。  
▽犬同士や人に対する咬傷等のトラブルは飼い主の責任となります。  
▽妊娠・発熱等、犬の健康状態に異常がある場合は、事前に申し出てください。  
▽リードは丈夫なものを使用し、首輪等から抜けないようにしてください。  
▽犬のふんを始末する袋等をご用意ください。  
健康推進課(あいとぴあセンター) ☎(3488)1181

### ■平成31年度 狂犬病予防集合注射日程(雨天決行)

日程	時間	会場	料金
4月8日(月)	午前10時~11時	市役所前市民ひろば	3,650円 (内訳) ▽注射 3,100円 ▽済票 550円
	午後2時~3時	白幡菅原神社(猪方2-4-4)	
4月9日(火)	午前10時~11時	岩戸八幡神社(岩戸南2-8)	3,100円 (内訳) ▽注射 3,100円 ▽済票 550円
	午後2時~3時	前原公園(とんぼ池公園)(西野川3-11)	
4月10日(水)	午前10時~11時	いなげや狛江東野川店駐車場(東野川3-1-6)	

※他市区町村の集合注射会場で注射を受けることはできません。  
※犬の死亡や犬の所有者変更、市内転居などがあつたときは届け出が必要です。  
※登録済みの方には、予防注射のお知らせ・予診票を送付します。必ずお持ちください。

# 健康と衛生

## お知らせ

### ■骨髄移植ドナー支援事業

市内に住所を有し、公益財団法人日本骨髄バンクが発行する骨髄等の提供が完了したことを証明する書類の交付を受けた方▽ドナーが勤務する事業所  
▽国や地方公共団体、独立行政法人、地方独立行政法人、骨髄等の提供に伴う休暇の取得が可能な法人等を除く。  
▽ドナー 1日につき2万円  
▽事業所 1日につき1万円  
※骨髄等の提供のための通院または入院に要した日数について、7日間を上限に助成します。

申請骨髄等の提供が完了した日から90日以内に、申請書等(市ホームページからダウンロード可)を健康推進課(あいとぴあセンター) ☎(3488)1181へ。

## 教室

### ■食育料理教室「わくわくクッキング」

4月19日(金)午後2時~3時30分  
1時45分から定20人(要予約・多数抽選)※落選者のみ4月12日(金)までに連絡  
します。連絡がない場合は時間通りにお越しください。メニュー長芋ごはん



### ■地域包括支援センターこまえ正吉苑

▽こまほとカフェ 4月4日(木)・16日(火)午前10時~午後2時30分  
所狛江団地第一集会所  
¥100円(飲み物代含む)  
▽正吉サロン 4月10日(水)午前10時~11時30分  
所こまえ正吉苑  
宛宛写経「野の花」  
▽健康体操 日所師(1)4月10日(水)(谷戸橋地区センター) 宮崎正和さん(健康運動指導士)  
(2)4月26日(金)(狛江団地さくら集会所) 房山野乃花さん(ゆずりは健康運動指導士) 時午後1時30分~3時  
▽さくらカフェ 4月11日(木)午後1時30分~3時30分  
所こまえ正吉苑二番館 ¥200円(飲み物代含む)

## 相談

育児相談(子どもの身長、体重も測れます)  
4月24日(水)午前9時30分~11時



正吉講座「狛江市シルバーガイドブックのすすめ」 4月16日(火)午前10時~11時30分  
所こまえ正吉苑  
シルバークエストブックを使った高齢者福祉サービスの説明  
明師大井剛さん(地域包括支援センターこまえ正吉苑管理者)  
▽認知症予防体操 4月19日(金)午後1時30分~3時  
所野川地域センター 師小竹弘倫さん(じんだい接骨院院長)  
申請地域包括支援センターこまえ正吉苑 ☎(5438)2522へ。

## 手話講習会

4月18日(木)午後1時30分~2時30分  
所あいとぴあセンター  
科目内科・産婦人科  
問狛江市医師会事務所 ☎(3488)2267

5月14日(火)平成32年2月27日(木)(全33回)  
▽初級・中級 木曜日  
▽上級・養成 火曜日  
※5月11日(土)午前10時に開講式を開催(合同講演会・閉講式も土曜日開催)  
時午前10時~正午  
所あいとぴあセンター  
市内在住・在学・在勤の方で中学校卒業以上の方  
定▽初級・中級・上級 各20人  
▽養成 10人  
コース▽初級 初めて手話を学ぶ方  
▽中級 初級を修了または1年程度手話を学んだ方  
▽上級 中級を修了または同程度手話を学んだ方  
▽養成 上級コースを修了または同程度の方で、申し込み後に手話による試験に合格した方  
¥4,000円(養成コースのみ8,000円)  
※その他、テキスト代等実費負担あり。  
申請4月25日(木)(養成コースのみ4月9日(火)までに、狛江市社会福祉協議会 ☎(3488)0294へ。

# 成人用肺炎球菌感染症 ワクチン予防接種

成人用肺炎球菌感染症ワクチンは、高齢者の肺炎球菌による肺炎の発病や病気の重症化を予防することに効果が期待される予防接種です。平成26年10月1日から、国の法律に基づく定期予防接種となりました。

※調布市内の一部医療機関でも同様に接種できます。

※過去に一度でも肺炎球菌ワクチン(ニューモバックスNP)の予防接種を受けたことがある方は対象外となります。

回数1回  
¥5,000円

※医療機関へお支払いください。生活保護受給世帯の方は減免措置があります。

※健康推進課(あいとぴあセンター) ☎(3488)1181

■経過措置期間対象者

対象者	生年月日
65歳	昭和29年4月2日～昭和30年4月1日生まれ
70歳	昭和24年4月2日～昭和25年4月1日生まれ
75歳	昭和19年4月2日～昭和20年4月1日生まれ
80歳	昭和14年4月2日～昭和15年4月1日生まれ
85歳	昭和9年4月2日～昭和10年4月1日生まれ
90歳	昭和4年4月2日～昭和5年4月1日生まれ
95歳	大正13年4月2日～大正14年4月1日生まれ
100歳	大正8年4月2日～大正9年4月1日生まれ
101歳以上	大正8年4月1日以前生まれ

※左表の経過措置期間対象者※対象者には4月中に勸奨通知・申請書を送付します。

注意接種を受ける際は、必ず申請書を送付してください。

## 第1回ノーバディーズパーフェクトプログラム

### 自分らしい子育てを みんなで話し合ってみよう

日5月10日～6月14日の毎週金曜日(全6回)

時午前10時～正午

所防災センター4階会議室、他

対1～3歳(第一子)の母親で、過去に参加したことがなく、原則全回出席できる方

定先着12人

※託児あり。

※「完璧な親なんていない」をキーワードに、同年代の子を持つ親同士で悩みや関心ごとを話し合い、自分にあった子育てをみつめませんか。

申4月4日(木)から、子育て支援課企画支援係へ。

## 家族を介護している方 一緒にお話しませんか

ご家族に認知症等の心配のある方や介護をされている方が集まって、情報交換や相談、交流ができる場です。まずは話を聴くだけでも結構です。お気軽にご参加ください。入退室は自由です(予約不要)。

■介護者の会4月の日程等

会場	日時・参加費	問い合わせ
杉の子(中和泉5-9-3)	10日(水)午前10時～午後1時 200円(お茶・お菓子代含む) ※別途600円で昼食あり(要予約)。	あいとぴあ地域包括支援センター ☎(5438)3565
防災センター4階会議室	18日(水)午後1時30分～3時30分 100円(お茶・お菓子代含む)	高齢障がい課高齢者支援係
狛江共生の家(駒井町1-1-2)	19日(金)午後1時30分～3時30分	地域包括支援センターこまえ苑 ☎(3489)2422
地域包括支援センターこまえ正吉苑(西野川2-27-23)	24日(水)午後1時30分～3時	地域包括支援センターこまえ正吉苑 ☎(5438)2522

## 認知症予防講演と「シニアの絵本読み聞かせ講座」募集説明会

日4月26日(金)午前10時～正午(午前9時30分開場)

所中央公民館

対おおむね65歳以上の方

定先着35人

内容 認知症予防の常識と絵本読み聞かせをはじめとした社会参加型活動の意義についての講演、読み聞かせの実演、今後実施予定の絵本読み聞かせ講座の案内

講師 鈴木宏幸さん(東京都健康長寿医療センター研究所研究員)、熊谷裕紀子さん(読み聞かせインストラクター)

申 高齢障がい課高齢者支援係へ。

## 元和泉市民運動ひろばの 予約方法が変わります

元和泉市民運動ひろばの団体利用の予約申請は、施設予約システムで行い、使用許可書の交付を受けてください。

利用時間 平日午前10時～正午・正午～午後2時

申 市民総合体育館 ☎(3430)1141

## 狛江市認定ヘルパー研修平成31年度スケジュール

日程	時間
第1回 6月17日(月)～19日(水)	午前9時～午後4時20分
第2回 10月9日(水)～11日(金)	
第3回 平成32年2月17日(月)～19日(水)	

※各3日間の研修後、半日程度の実習があります。  
※各回とも同一の内容です。

### 受講費助成対象研修一覧

研修名	研修時間	助成対象者	助成金額(上限)
介護職員初任者研修	130時間	▽研修修了後、市内の訪問介護事業所等と雇用契約を結び、3カ月以上継続して介護職員として就労している方または研修修了前から市内の訪問介護事業所等に就労しており、研修修了後も3カ月以上継続して介護職員として就労している方	8万円
生活援助従事者研修	59時間	▽研修の受講費用について、他の補助金等の助成を受けていない方	6万5,000円

※介護職員初任者研修は、平成25年4月から訪問介護員養成研修2級課程(ヘルパー2級研修)が移行した研修として開始されました。  
※生活援助従事者研修は、訪問介護の生活援助を中心としたサービスの担い手を育成するための研修です。

## 介護の仕事 はじめてみませんか

高齢者を支える新たな担い手の体制整備を進めています。

### 狛江市認定ヘルパー研修

介護職員初任者研修(旧ヘルパー2級研修)などの資格がない方でも、市の研修を受けることで狛江市認定ヘルパーとして総合事業の訪問型サービス(市内11事業所)のヘルパー(家事援助のみ)として働くことができます。

所 あいとぴあセンター、他

対 全日程参加できる18歳以上の方(学生を除く)

都道府県指定の事業所が実施する、介護職員の資格取得のため

### 介護職員初任者研修等受講費助成

研修を受講費用を助成します。研修受講費用は一次的に、就労している介護事業所に負担していただき、介護事業所を通じて助成を行います。要件に該当する方は、市内介護事業所へ申請してください。

※申請には期限があります。詳細は、市ホームページをご覧ください。

高年齢障がい課介護保険係



# 住宅へ地球温暖化対策設備を導入する方を対象に 導入費用の一部を助成します

予算額に達し次第、受け付けを終了します。  
※詳細は、市ホームページをご覧ください。

申請平成32年1月31日(金)までに、申請書等(市ホームページからダウンロード可)を環境政策課環境係へ。

## ■助成対象等

導入場所	対象(次の全てに該当する方)
個人住宅 (共同住宅の専有部分を含む)	▼市内に住所を有し、かつ居住する方または居住予定の方 ▼共有者または所有者がいる住宅に設置する場合は共有者または所有者の同意を得た方 ▼市税の滞納がない方 ▼未使用の助成対象機器等を新たに導入し、かつ自ら使用する方または自らの居住の用に供する住宅として未使用の機器等が導入された住宅(建設工事の完了日から起算して1年未満)を購入する方
共同住宅の共用部分等	▼市内に当該共同住宅を所有する方または所有予定の方もしくは管理組合 ▼共有者または所有者がいる場合は共有者または所有者の同意を得た方 ▼申請者が個人の場合は市内に住所を有し、かつ市税の滞納がない方 ▼共有部分等で使用するために未使用の機器等を新たに導入する方 ▼分譲共同住宅の場合は管理組合の総会で同意を得られた方

## ■助成金額等

対象項目	助成金額(1,000円未満の端数は切り捨て)
ホームエネルギー管理システム(HEMS)	機器本体(情報収集装置、測定装置、専用モニター)費用の3分の1以下(限度2万円)
太陽光発電システム	太陽電池モジュールの公称最大出力(小数点以下第3位は切り捨て)1kW当たり2万円(上限8万円)※1
家庭用燃料電池	1件当たり5万円
日射調整フィルム	材料費の4分の1以下(上限4万円)※2
高反射率塗装	材料費の4分の1以下(上限4万円)※2・3

※1 個人住宅に太陽光発電システムを導入する場合は、ホームエネルギー管理システム(HEMS)の導入が必須要件となります。  
 ※2 共同住宅の共用部分等に導入する場合のみ上限20万円  
 ※3 仕上げ用とその下地となる塗料の材料費を指します。防水材は含まれません。

## 個人開放をご利用ください

### ■市民総合体育館

#### 持体育館履き

▼市内大人 250円

▼市外大人 500円

▼高校生以下 100円

※種目等詳細は、市民総合体育館ホームページをご覧ください。

### ■市民ブランド

#### 毎週金曜日

時 4～8月 午後4時～6時

時 9～10月・2～3月 午後2時～5時

時 11～1月 午後2時～4時

対原則、市内在住の中学生以下子どもとその保護者

### ■西和泉ブランド

対原則、市内在住の中学生以下子どもとその保護者

時 4～8月 午後3時～6時

時 9～10月・2～3月 午後3時～5時

時 11～1月 午後3時～4時

対原則、市内在住の中学生以下子どもとその保護者

時 11～1月 午後2時～4時

## 市民提案型

### 市民協働事業募集

市とともに事業をしませんか

狛江市後期基本計画に掲げる「市民力の活用」を推進するため、市民と市が協働で取り組む事業を自由な課題で市に提案する「市民提案型市民協働事業」の募集を行います。

対 市民公益活動団体登録を行っている団体

※新規登録も受け付けます。詳細はお問い合わせください。

対 対象事業提案団体と市が行う協働事業で、次の条件を満たすもの

▼市内で行われる事業

▼平成32年度に実施可能な事業

▼地域社会の発展または地域の課題や社会課題の解決が期待できる事業

▼協働で実施することで、より大きな効果が期待できる事業

▼協働で実施することが制度的に可能であり、その役割分担が明確かつ適切な事業

▼単年度で完了する事業(年度ごとの申請と選考により、連続した提案可能)

提出物指定の提案書、実施計画書、収支計画書、定款または会則、名簿等

※書類等詳細は、市ホームページをご覧ください。

選考公開プレゼンテーション

対 4月12日(金)

時 市民公益活動事業補助金の説明会終了後から

所 防災センター4階会議室

## 消費生活センターから

### ◆銀行窓口で 外貨建て生命保険を契約した◆

#### ◆相談事例

2週間前に銀行の定期預金

が満期になり、銀行窓口に行

きました。銀行の担当者から「す

ぐに使う予定がないお金なら

良い商品がある。相続税対策

にもなる」と勧められました。

説明された内容はよく分かり

ませんでした。元本保証で

いつでも解約可能と思ひ、銀

行を信用していたので契約し

ました。後日、自宅に生命保

険会社から証券等の入った封

書が届き、外貨建て生命保険

を契約していたことに気が付

きました。今すぐ解約して定

期預金にしたいです。

◆アドバイス

平成19年12月に保険商品の銀

行窓口販売が全面解禁され、銀

行では、預金だけではなく生命

保険や投資信託などの金融商品

も販売されています。定期預金

の満期手続きのタイミングで、

商品の勧誘を受けることがある

ため、次の点に注意しましょう。

▼銀行は保険の販売代理店であ

り、契約先は保険会社になりま

す。預金とは違う商品であると

認識しましょう。

▼外貨建ての保険は、通貨の交

換時の手数料負担や外国為替市

場の状況により損失が生じる

可能性があります。またク

リング・オフしても、為替交

換手数料負担や為替差損が生

じる場合もあります。リスク

の説明を受け確認しましょう。

▼興味を持ってもらうには契

約せず、資料等を持ち帰って

冷静に判断しましょう。家族

等に相談することも大切に

す。理解できない契約内容が

あれば、書類への署名や押印

はやめましょう。

今回の事例では、相談者は

リスクがあり不安との理由

で、手数料や為替リスクを確

認して解約する事にしました。

心配なことがあれば、消費

生活センターへ。

対 地域活性化課地域振興係

## 狛江市市民公益活動事業 補助金対象事業募集

### 対 次の全てに該当する団体(法人格の有無は不問)

▼市民が自主的かつ自発的に行う不特定多数の利益の増進に寄与することを目的とする活動を行う団体

▼営利活動を行わない団体

▼宗教、政治および公益を書する恐れのある活動を目的としな

い団体

▼市内に住所がある役員が在籍、または事務所・活動拠点・活動範囲に狛江市を含む団体

対 対象事業補助金交付決定後に市内で行われる単年度で完了する事業のうち、先駆的で将来性の

ある、または市民ニーズや地域性に適合した特徴ある事業(市の他の補助金等の支援対象となる事業は除く)

※申請は1団体につき1事業のみ。

支予算書、定款・会則等、名簿

※スタート補助金のみ団体概要書

※NPO法人のみ貸借対照表

選考公開プレゼンテーション方

式(5月26日(日)に実施。スタート補助金は書類選考のみ)

※詳細は、市ホームページまたはマニュアル(地域活性化課窓口で配布)をご覧ください。

申 5月7日(火)までに、地域活性化課コミュニティ文化係へ。

対 4月12日(金)午後6時30分から

所 防災センター4階会議室

# 4月の古民家園

■古民家園で遊ぼう

日4日(木)・20日(土)

■午前10時～11時30分(雨天実施、出入り自由)

■子どもとその家族(原則親子同伴)

■子育て中の親子が屋内や園庭で楽しく遊び交流できます。

※子育ての専門スタッフが交流のお手伝いをします(授乳とおむつ交換の場所あり)。

■師長谷川まゆみさん、大畑恵美子さん、田村泉さん(サポート)

■草木染めで鯉のぼりを作ろう

日13日(土)午後2時～4時(雨天実施)

■自分デザインしたミニ鯉のぼりを藍の乾燥葉の染液で染めます。作ったミニ鯉のぼりは持ち帰れます。

■師あいの会

■持汚れてもよい服装、エプロン、タオル、飲み物

■¥100円(材料代)

■昔あそび体験

日27日(土)午後1時～4時(雨天実施、出入り自由)

■内お手玉や折り紙など、昔ながらの遊びが体験できます。

■師たま川お手玉の会

■年中行事展示「端午の節供」

■展示期間19日(金)～5月5日(祝)

■大きな真鯉と緋鯉が天空を泳ぎ、主屋には昭和初期に作られた五月人形を展示します。

## 「狛江水辺の楽校」4月行事予定

▽平成31年度開校式&春の自然観察会

日7日(日)

■内開校式と春の生きもの観察をします。

■師野口昌男さん(水辺の楽校長)

▽ヤンマ池のキレイにし隊清掃

日14日(日)

■師増川邦弘さん(狛江第一小学校保護者)

▽オタマ池のキレイにし隊清掃

日21日(日)

■師門脇昭生さん(狛江第一小学校保護者)

▽シジミ川のキレイにし隊清掃

日28日(日)

■師藤村忠彦さん(市民ボランティア)

■各日午前10時～正午

■※クルミ村集合(雨天中止)

■持草地进行する服装、軍手、タオル、のこぎり、鎌など

■問竹本☎090(3525)8506



# インフォメーション

催し

■「狛江弁財天池特別緑地保全地区」4月行事予定

日4月14日(日)(雨天決行)時自然観察会 午前10時～11時

■緑地の開放 午前10時～午後3時

■内動物・植物・キノコ等さまざまな生き物が観察できる観察会と緑地の開放を行います

■江弁財天池特別緑地保全地区市民の会の会員を募集中です。

■問坂田☎(3489)7139

■BLUE多摩川アウトドアフィットネスクラブ無料講座「ブルディックウォーキング」

日4月16日(火)午前9時～10時15分

■市内在住・在学・在勤の18歳以上の方

■先着5人

■師BLU E多摩川アウトドアフィットネススクラ

■所問BLU E多摩川アウトドアフィットネススクラ☎(3430)3117

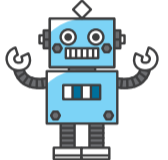
■お知らせ

■狛江おもちゃ病院開院日

日4月4日(木)・18日(木)時午前10時～午後3時

■内ドクターが壊れた状況を聞きながらおもちゃの診察をします。

■所問清掃課(ピン・缶リサイクルセンター)



■古布再生「古い布を裂いて草履を作ろう」

日4月10日(水)午前10時～午後4時

■市内在住の方

■先着5人

■持浴衣、敷布等(木綿地)を8cm幅で縦に裂いたもの、筆記用具、裁縫道具、はさみ、糸※布は必ず古布を持参してください

■¥200円(材料代)

■所問清掃課(ピン・缶リサイクルセンター)へ。

■絵手紙教室(5回連続講座)

日5月29日(水)、6月26日(水)、7月24日(水)、8月28日(水)、9月25日(水)

■時午後1時30分～3時30分

■所エコルマホール展示・多目的室

■内原則、全回参加できる

■先着50人(初級クラス25人、中級クラス25人)

■※要予約。応募多数の場合は初めて受講する方および市内在住の方を優先

■「絵手紙発祥の地」狛江」実行委員

■委員¥2,500円(全5回分)

■問4月3日(水)午前9時から26日(金)午後7時までに、「絵手紙発祥の地」狛江」実行委員会事務局(一般財団法人狛江市文化振興事業団)☎(3430)4106(火曜日休館、30日(祝)は開館)へ。

■東京都子育て支援員研修(第1期)

■市内在住または在勤の方で、今後子育て支援員として就業する意欲のある方

■地域保育コーラス※詳細は募集要項(子育て支援課窓口で配布)または東京都福祉保健財団ホームページをご覧ください。

■問4月3日(水)から17日(水)まで、申込書を郵送(書留)で公益財団法人東京都福祉保健財団☎(3344)8533へ。

## スポーツ

■障がい者スポーツ教室「こここクラブ」

日4月7日～平成32年3月15日の月1回の日曜日(8月と11月を除く・全10回)

■時午前9時45分～11時

■主知的障がいのある小・中学生

■※保護者同伴

■先着10人

■内マッド運動、ミニトラポリン、フライングディスク、ポッチャなど

■持飲み物(ふた付き)、室内用運動靴、タオル、動きやすい服装

■¥2,000円(保険料・消耗品代)※途中参加の場合、残回数分の費用

■所問市民総合体育館☎(3430)1141

■フィットネスで楽しい汗を流しましょう

日5月11日(土)時骨盤エクササイズ

■午前9時30分～10時15分

■太極舞(タイチダンス)

■午前10時30分～11時15分

■天空大河 午前11時30分～午後0時15分

■ズンバ 午後0時30分～1時15分

■※年齢に応じて運動強度を決定

■各プログラム先着30人



以下は広告枠です

44年の実績 調布でお見合いパーティー

一緒に話しましょう!

参加費:3,800円 その他費用なし 時間/午前10時～12時

会場	日付	対象年齢	会場	日付	対象年齢
女性	調布	4/14(日) 43才～59才	調布	6/2(日) 43才～59才	
		5/12(日) 28才～44才	調布	6/23(日) 58才～74才	

※男性は相応(+3才迄)の方 ※パーティー参加者は登録が必要です(月会費無料)

お子様の結婚でお悩みの親御様へ 毎週水曜日 無料結婚相談会

☎042-484-8888 朝・夕 080-3449-7270 調布市小島町1-341-303

TTネット交流会 担当:高橋 | 経済産業大臣認定 サポート協会 加盟番号 080-7008

■上和泉地域センター交流バレーボール大会

日5月12日(日)午前9時～午後9時

■市内在住・在学・在勤の女性

■チーム

■内女子9人制バレーボール(男子バスケプレイヤー1人可)

■※リーグまたはトーナメント方式

■問4月25日(木)午前9時から、上和泉地域センター

■タテで申し込みおよび説明会を実施。

■所問上和泉地域センター☎(3489)9101

■募集

■よりあいつこ実行委員会委員

■市内在住の方で、川口地域との相互交流に興味のある方

■定4人

■内ふるさと友好都市新潟県長岡市川口地域との交流事業の企画立案から実施まで

■任期平成33年3月31日まで



こまえ子育てねっと  
http://komae-kosodate.net/

◎和泉児童館

☎(3480) 1441

■すくすく測定 日4月8日  
(月)午前10時30分～11時30分  
乳児子育て相談員がお子さ  
んの身長、体重を測定します。  
■おはなし会 日4月11日  
(木)午後1時30分～1時50分  
乳幼児親子ボランティアの  
方による、絵本の読み聞かせ  
と遊びの時間です。  
■スラックライン教室 日4  
月13日(土)午後2時～4時

◎子ども家庭支援センター

☎(5438) 6606

■すくすく測定 日4月3日  
(水)午前10時～10時45分・午  
後1時30分～2時30分  
乳幼児親子  
■ねんねプレイルーム 日毎  
週木曜日※18日のみ母乳相談  
あり 日午前10時～11時45分  
(出入り自由)※11時まで測  
定タイムあり  
新生児くすり  
ばいの子ども  
キンシップ遊びや  
保護者の交流など

4月のプレパーク

日毎週月・火・水曜日および7  
日(日)・13日(土)・21日(日)・27日(土)  
時午前10時～午後5時  
※実施時間以外は、通常の公園  
として利用できます。  
所西河原公園内  
■ちよこま「子どもの手形で記  
念プレートをつくろう!」  
日4月16日(火)午前10時30分～正  
午(材料が無くなり次第終了)  
※雨天は翌日に延期。  
台紙に手形を押し、土台に



オリジナルの手形プレート

小・中学生、高校生※乳幼児  
は保護者同伴で参加可  
の上を歩く綱渡りのようなス  
ポーツです。

◎岩戸児童センター  
☎(3489) 5414

■おはなし会 日4月10日(水)  
午後3時30分～4時15分  
小学生内楽しいお話がたくさん  
登場します。

非常勤嘱託職員(公民館保育士)

日65歳未満(4月1日現在)の  
方(資格不問。有資格者優遇)

定1人  
保育記録の作成  
保育室運営会議への出席  
日5月7日(平成32年3月31日  
(必要に応じて更新あり)勤務  
時間等原則月・水・木曜日のロ  
ーション勤務で午前9時30  
分～午後0時30分(月1回土曜  
日、平日午後勤務あり)勤務場  
所中央公民館選考面接試験(4  
月18日(木)実施予定。詳細は後日  
電話で連絡)※受験資格等詳細  
は、募集要項(中央公民館およ  
び西河原公民館窓口で配布また  
は市ホームページから  
ダウンロード可)をご  
覧ください。



日4月15日(月)(2日(火)を除く、  
午前9時～午後5時)までに、  
履歴書を中央公民館☎(3488)  
4411へ。

防衛省自衛隊一般幹部候補生

日22歳以上26歳未満の方(20歳  
以上22歳未満の者は大卒※見込  
み含む、修士課程修了者等(見  
込者)は28歳未満の方)※詳細  
はお問い合わせください。  
日5月1日(祝)(必着)までに、  
防衛省自衛隊東京地方協力本部  
府中分駐所(府中市浅間町1-  
5-5 府中基地内)☎042(3  
65)5011、recruit17-  
tokyo-ea@inet.gsf.mod.  
go.jp。

公民館

◎西河原公民館  
☎(3480) 3201

日西河原おはなし会 日内  
日4月4日(木) 絵本、折り紙  
日(木) 絵本、紙芝居、折り紙  
日(木) 絵本、お話、工作  
日(木) 絵本、紙芝居、工作  
日(木) 3時45分から

日「日本語教室」生徒・ボラン  
ティア募集 日4月6  
日(平成32年3月21日の原則毎  
週土曜日)午後7時～9時20分  
日(外国から日本に来ている方  
で、言葉の問題で日常生活にお  
困りの方)日本語学習を通し  
て、日本と外国の文化・風習・  
生活技術を学びます  
コース、一般コース、特別コー  
ス等(講師と相談の上決定)▼  
協力ボランティア 指導スタッ  
フ日本語指導運営スタッフ全体  
の運営や生活相談等日本語教  
育・国際交流に関心のある方(指  
導経験や資格の有無は不問)申  
随時※4月13日(土)午後6時か  
ら、新規協力ボランティア向け  
の説明会を行います。

日利用者懇談会 日4月25日(木)  
時午前10時～11時45分・午後7  
時～8時45分※各回とも同一の  
内容です  
公民館からのお知らせ、懇談

◎中央公民館  
☎(3488) 4411

こまえ市民大学

日宇宙への誘い1「私たちの  
暮らしの中の宇宙開発利用」  
日5月25日(土)午後2時～4時  
定先着50人  
師堀川康さん(元国連宇宙空  
間平和利用委員会議長)  
日200円(受講料)  
日4月1日(月)午前9時から  
宇宙への誘い2「課外講座  
「筑波宇宙センター・つくば  
エクスポセンター」」  
日5月28日(火)  
集合午前8時市役所正面スロ  
ープ  
日市内在住の成人男女  
日40人  
日応募多数の場合は、4月22  
日(月)午前10時から、中央公民  
館

日第1回 高橋公子さん(食養  
指導研究会講師)日第2回 山  
下敏夫さん(旧暦研究会主幹)  
各回時午後2時～4時定先着  
50人日各回200円(受講料)  
日利用者懇談会 日4月26日(金)  
時午前10時～11時45分・午後7  
時～8時45分※各回とも同一の  
内容です  
公民館からのお知らせ、懇談

日4月23日は「子ども読書の日」  
日ひみつのこづつみ 日4月  
18日(木)日22日(月)定先着100パ  
ック(無くなり次第終了)日本  
人名義の図書貸出券1枚につき  
1パック借りられます。  
日土曜日おはなし会 日4月20  
日(土)午前11時～11時30分日2  
6歳の子どもの保護者  
日「YA!週末図書館クラブ」  
参加者募集 日5月19日(日)平  
成32年3月29日(日)の日曜日(原  
則月1回。全12回程度)時午前  
10時～11時30分小学校5年生  
に親しむ図書館活動を通じた学  
校・学年の枠を越えた仲間づく  
り日4月3日(水)午前10時から

◎中央図書館  
☎(3488) 4414

日子どもおはなし会 日4月3  
日24日の毎週水曜日時午後3時  
30分～4時日4歳以上の子ども  
日親子で楽しむおはなし会 日  
4月11日(木)日25日(木)日0  
1歳の子どもの保護者 午前10

以下は広告枠です

**住まいのリフォーム相談会**  
in 狛江市エコルマホール 展示・多目的室6F (狛江市元和泉1-2-1)  
4/27(土) 28(日) 29(月) 月祝  
10:00～17:00 予約不要 / 入場無料

住まいづくりのプロと話す  
住まいの個別相談・耐震相談

高い性能に実際に触れる  
メーカー最新住宅設備展示

理想のリフォームを探索  
施工事例パネル展示コーナー

ホームページでもイベント情報公開中! WEBご予約限定で粗品プレゼント!  
◎小田急小田原線「狛江駅」北口より徒歩1分  
◎京王線「調布駅」南口より小田急バス(渋26)[玉08]「狛江駅北口」バス停下車徒歩1分

新築そっくりさん 東京 Q  
www.sokkuri3.com  
住まいのリフォームなら 住友不動産の新築そっくりさん  
世田谷営業所 〒160-0023 新宿区西新宿8-15-1 西新宿8丁目ビル9階南  
0120-059-688



地域の安全を一緒に守りませんか

■市立小学校

学校名	所在地	電話番号
狛江第一小学校	和泉本町1-37-1	(3480) 0241
狛江第三小学校	猪方1-11-1	(3480) 8585
狛江第五小学校	東野川1-35-13	(3489) 4463
狛江第六小学校	駒井町1-21-1	(3480) 9981
和泉小学校	中和泉3-33-1	(3480) 3881
緑野小学校	和泉本町4-3-1	(3489) 5418

**学校安全ボランティア募集**  
子どもたちの安全確保のため、学校内および学校の周辺で見守り活動を行う学校安全ボランティアを募集しています。登録の手続きを行います、それぞれの活動を行います。

※活動方法等の詳細は、活動希望する小学校へお問い合わせください。  
※市でボランティア保険に加入します。  
※各小学校へ。  
問 学校教育課教育庶務係

**カメラ片手に春のハイキング**

～写真の効果的な写し方教えます～

- 日 4月21日(日)
- 集合 午前10時上和泉地域センター (午後2時ごろ現地解散)
- 定 先着20人
- ※小学生以下は保護者同伴
- 内 野川沿い～深大寺～神代植物公園でのハイキングを楽しみながら、デジタルカメラの効果的な写し方を学びます(雨天時は室内での講習会)。
- 師 デジカメで遊ぶ会
- 持 飲み物、敷物、帽子、デジタルカメラ(スマートフォン不可)
- ¥500円(昼食代、神代植物公園入園料含む)
- 所 申問 4月15日(月)までに、上和泉地域センター ☎(3489) 9101へ。

**奉仕活動指導者補償制度**

ボランティア活動を行う団体の指導者が、ボランティア活動中の偶発事故により、他人に損害を与え法律上の賠償責任を負った場合や指導者自身がけが等をされた場合に補償します。

対 ボランティア活動を行う団体(下表参照)の指導者

期 間 5月1日から1年間

※年度途中の申し込み可。

保 険 料 無 料 (市負担)

申 問 4月17日(水)までに、各受付窓口へ。

■奉仕活動指導者補償制度受付窓口

団体・グループ等	申込受付窓口
消防活動団体等	安心安全課
防犯・防災活動団体等	
町会・自治会等	地域活性課コミュニティ文化係
消費者団体等	地域活性課地域振興係
心身障がい者福祉活動団体等	地域福祉課
高齢者福祉活動団体等	
青少年育成活動関係団体等	児童青少年課
環境推進団体等	環境政策課環境係
清掃活動団体等	清掃課(ピン・缶リサイクルセンター)
交通安全活動団体等	道路交通課交通対策係
社会教育関係団体等	社会教育課社会教育係
スポーツ関係団体等	

**第1回親子の絆づくりプログラム「赤ちゃんがきた!(愛称BP)」**

- 日 5月8～29日の水曜日(全4回)
- 時 午前10時～正午
- 所 中央公民館
- 対 おおむね生後2～5カ月の赤ちゃんを初めて育てているお母さん
- 定 先着14人
- 内 第1回 新しい出会い
- 第2回 赤ちゃんのいる生活
- 第3回 赤ちゃんとの接し方
- 第4回 親になること
- ※テキスト貸し出し。赤ちゃんと一緒にプログラムを進めます。
- 申 問 4月2日(火)から、子育て支援課企画支援係へ。

**「音楽の街-狛江」イベントコーナー**

- かわせみコンサート
- ▽第222回
- 日 4月6日(土)
- 出 演 JJサクソフォンカルテット、わいずみ会(邦楽)
- ▽第223回
- 日 4月20日(土)
- 出 演 オカリナひまわり、ザ・ナリーズ(オールディーズ)
- 各回時 午後2時～4時(1時30分開場)
- 所 谷戸橋地区センター
- 問 地域活性課コミュニティ文化係



JJサクソフォンカルテット



わいずみ会



オカリナひまわり



ザ・ナリーズ

相談名	開催日・時間	相談員	申し込み等
法律相談	毎週月・木曜日 午前9時～正午	弁護士	事前予約制(相談日の1週間前から秘書広報室で受け付け)
人権身の上相談	18日(木) 午後1時～4時	人権擁護委員	事前予約制(1日(月)から秘書広報室で受け付け。空きがあれば当日も受け付けます) ※夜間相談は相談当日の午後4時まで受け付け。 ※通訳を希望する方はご相談ください。
行政相談	19日(金) 午後1時～4時	行政相談委員	
交通事故相談	16日(火) 午前9時30分～正午	弁護士	
土地家屋調査測量表示登記相談	25日(木) 午後1時～4時	土地家屋調査士会	
不動産取引相談	9日(火) 午後1時～4時	宅地建物取引業協会	
相続相談	2日(火)・16日(火) 午後1時～4時 夜間相談 9日(火) 午後6時～8時	行政書士会 調布支部	
カウンセリング・心の相談	3日(水)・17日(水) 午前9時～正午	カウンセラー	
女性のためのカウンセリング	10日(水)・24日(水) 午前9時～正午	カウンセラー	
登記相談	8日(月) 午後1時～4時 夜間相談 22日(月) 午後6時～8時	司法書士会 調布支部	
労働相談	19日(金) 午前9時～正午	社会保険労務士	
税務相談	11日(木) 午後1時～4時 ※会場は東京税理士会武蔵府中支部 毎週木曜日 午前10時～正午 午後1時～4時	東京税理士会 武蔵府中支部	事前予約制 ☎042(488)5550

**4月の市民相談**

相談名	開催日・時間	相談員	申し込み等
消費生活相談	月～金曜日 午前9時～正午 午後1時～4時	消費生活相談員	地域活性課へ(午後3時まで受け付け)
更生保護相談	23日(火) 午前10時～正午 午後1時～3時	保護司	第1市民相談室へ
手話通訳相談	毎週水曜日 午前9時～正午	手話通訳登録者	福祉総合相談窓口へ
介護保険苦情相談	4日(木)・18日(木) 午後1時～4時	介護保険苦情相談員	福祉総合相談窓口
生活困窮の相談	月～金曜日 午前8時30分～5時	生活困窮者自立支援相談員	こまYELLへ
こころの健康相談室	25日(木) 午後2時～5時	精神科医師	事前予約制(福祉相談課で受け付け)
ひとり親相談	月～金曜日 午前8時30分～正午 午後1時～5時	ひとり親専門相談員、母子・父子自立支援員	子育て支援課へ
婦人相談		婦人相談員	
教育相談	月～金曜日 午前9時30分～午後4時30分	教育相談員	狛江市教育研究所 ☎(3430)6655へ
健康相談	11日(木)・25日(木) 午前10時～正午	保健師、栄養士	直接2階フロアへ
年金相談	毎週月・水・金曜日 午前9時～正午 午後1時～4時	社会保険労務士	保険年金課へ(午後3時30分まで受け付け)
シルバー人材センター入会相談	8日(月) 午前10時～正午	狛江市シルバー人材センター ☎(3488)6735	※電話予約制