

令和2年
7/1
1297号
毎月1日・15日発行

広報 こまえ



狛江市は令和2年10月1日に
市制施行50周年を迎えます

今号の主なトピックス

- 2・3面…保険料・保険税の通知書を送付します
- 3面…市税猶予制度
- 4面…国勢調査員募集
- 5面…特定健康診査・健康診査
- 6・7面…令和2年度がん検診
- 10面…マイナンバーカードをつくりましょう

発行/狛江市 編集/企画財政部秘書広報室 〒201-8585 狛江市和泉本町一丁目1番5号 ☎03(3430)1111 FAX03(3430)6870

食べて応援 キャンペーン

変わらない 「おいしさ」を 応援しよう！

新型コロナウイルス感染症の影響を受けている市内飲食店を支援するため、「食べて応援キャンペーン」を実施します。

参加店を6店舗利用するとオリジナルエコバッグがもらえます



フラッグとポスターを目印にお店を巡ろう

フラッグおよびポスターが出ている参加店を利用し、スタンプをためると、オリジナルエコバッグがもらえます。

※キャンペーンの詳細および参加店の一覧は、市ホームページをご覧ください。

④▽参加店を利用し1回の会計が500円(税込)以上でスタンプが1つもらえます。
▽スタンプを異なる6店舗で集めたら、オリジナルエコバッグと引き換えができます。

スタンプ台紙配布場所

- ▽地域活性課窓口
- ▽参加店
- ▽狛江駅
- ▽和泉多摩川駅
- ▽喜多見駅
- ▽市内公共施設



オリジナルエコバッグ引き換え方法

④7月15日(水)から(無くなり次第終了)

④午前8時30分～午後5時(土・日曜日、祝日を除く)

※複数の台紙を合わせての引き換えはできません。

※引き換えは、一人1回のみ。

④所 地域活性課地域振興係



エコバッグ(イメージ)

キャンペーン参加店を募集しています

市内で事業を営む飲食店等で、適切な感染防止策(6つの取り組み・右参照)を推進している店舗に、新型コロナウイルス感染症対策推進宣言ポスターおよびフラッグを配布します。

各店舗の入口に掲示していただき、市民の皆さんが安心して利用できる環境づくりとして、ぜひご活用ください。

なお、参加店の一覧は市ホームページに掲載します。

④ 8月31日(月)までに、申請書(市ホームページからダウンロード可)を郵送・ファクスまたは④chiikikkr01@city.komae.lg.jpで地域活性課地域振興係④(3430)0225へ。

※郵送で申請をする場合は、郵送料を市が負担する「料金受取人払」が利用できます。様式(市ホームページからダウンロード)を印刷し、封筒に貼り付けて郵送してください(切手不要)。

新型コロナウイルス感染症 対策推進宣言

当店は感染拡大防止のため、次の取組を進めています



ポスター(6つの取り組み)

7月5日(日)は東京都知事選挙 ・東京都議会議員補欠選挙の 投票日です

投票時間

午前7時～午後8時

係)へ。



※開催に伴い、前日の設営や当日の運営等をお手伝いいただくボランティアスタッフの募集をします。詳細はお問い合わせください。
④ 狛江市市民まつり実行委員会事務局
(地域活性課コミュニティ文化係)へ。

第44回 狛江市民まつりの 開催日が 決まりました

国民健康保険における 新型コロナウイルス感染症に 関する傷病手当金

国民健康保険加入者で次のすべてに該当する方(個人事業主は除く)

- ▽勤務先から給与の支給を受けている方
- ▽新型コロナウイルス感染症に感染または発熱などの症状があり、感染の疑いがあるため就労できなかった期間がある方
- ▽給与の全額または一部が支給されない方
- ※医療機関や事業主の証明等が必要です。

支給期間就労することができなくなった日から起算して3日を

経過した日(4日目)から就労することができない期間
適用期間 1月1日～9月30日
※入院が継続する場合などは最長1年6カ月まで

支給額 (直近の継続した3カ月間の給与収入の合計額÷就労日数)×3分の2×支給対象の日数

※給与などの全部または一部を受け取ることができない場合は支給額を調整します。
※一日当たりの支給額には上限があります。
問 保険年金課国民健康保険係

市税猶予制度

地方税法の改正により、新型コロナウイルス感染症の影響で、市税を納期限内に納付・納入することが困難になった方を対象とした、徴収猶予の特例制度が設けられました。

次の条件を満たす納税者・特別徴収義務者

- ▽新型コロナウイルス感染症の影響により、令和2年2月以降の任意の期間(1カ月以上)において、事業等に係る収入が前年同期に比べおおむね20%以上減少していること
- ▽一時的に納付・納入することが困難であること

対象となる市税すべての税目(納期限が令和2年2月1日か

ら令和3年1月31日までに到来するもの)

申請期限 納期限まで

※既に納期限が経過した分について、やむを得ない事情により申請ができなかった場合はご相談ください。

提出書類

- ▽特例制度申請書
- ▽財産収支状況書もしくは財産目録および収支の明細書
- ▽収入の減少等を証する書類
- ▽一時的に納付・納入することが困難であることを証する書類

※詳細は、市ホームページをご覧ください。

問 納税課



市ホームページ

介護保険料決定通知書を7月3日(金)から発送します

低所得者(第1～3段階)を対象に、消費税率引き上げに伴い、公費を投入した保険料軽減措置が実施されます(表1参照)。

■表1 所得段階ごとの介護保険料

| 所得段階 | 所得段階の内容 | 基準額に対する割合 | 年額 |
|------|--|---------------|-----------------------|
| 第1段階 | 生活保護受給者または老齢福祉年金受給者で、世帯全員が市民税非課税の場合 | 0.375 →0.3 | 2万6,800円 →2万1,500円 |
| | 世帯全員が市民税非課税で、本人の(合計所得金額※)-課税年金所得)+課税年金収入が80万円以下の場合 | | |
| 第2段階 | 本人の(合計所得金額※)-課税年金所得)+課税年金収入が120万円以下の場合 | 0.55 →0.5 | 3万9,300円 →3万5,700円 |
| 第3段階 | 世帯全員が市民税非課税の場合 | | |
| | 上記以外の場合 | 0.725 →0.7 | 5万1,800円 →5万円 |

※合計所得金額とは、長期・短期譲渡所得に係る特別控除額を控除した後の金額です。

■保険料の納付方法

▽特別徴収(年金からの天引き)

65歳以上で、年金受給額が年間18万円以上の方

※介護保険法の規定により、他の納付方法を選択することはできません。

▽普通徴収(納付書および口座振替)

65歳以上で、年金受給額が年額18万円未満または年度の途中で65歳になった方や転入した方等

※年金受給額が年額18万円以上で年度途中で65歳になった方や転入した方は、当初は普通徴収となり、特別徴収は翌年度以降に開始します。

なお、年度途中で所得税確定申告等で介護保険料が増額となった方は、増額分を普通徴収で納付していただくことがあります。

■保険料の減免

次に該当する場合、普通徴収は納期限までに、特別徴収は年金支給日まで

に、減免を申請することができます。

▽火事、地震、台風等の災害により、著しく財産に損害を受けた場合

▽新型コロナウイルス感染症による影響で、収入が大きく減少した場合

▽生計維持者が亡くなるなど、著しく収入が減少し生活困難となった場合

▽所得段階の第2・3段階に該当する方で、収入が著しく少ないと認められる場合等

■給付制限

特別の事情がなく介護保険料を滞納した場合、滞納期間に応じて保険給付を制限します。

※介護保険料決定通知書が7月17日(金)までにお手元に届かない場合は、お問い合わせください。

問 高齢者障がい課介護保険係

■介護保険料決定通知書に同封しています

「自分でできる認知症の気づきチェックリスト」と「熱中症から身を守ろう～新型コロナウイルス対策下における備え～」を同封しています。ぜひご活用ください。



問 高齢障がい課高齢者支援係

シルバーパスを申し込む方へ

介護保険料決定通知書の所得段階区分欄に第1～6段階の記載がある方、または第7段階の記載がある方で合計所得金額欄が125万円以下の記載がある方は、シルバーパスの発行を1,000円で受ける場合に、所得を確認する書類として介護保険料決定通知書を使用できます(再発行はできません)。

問 東京バス協会・シルバーパス専用電話 ☎ (5308) 6950

国民健康保険税納税通知書を7月7日(火)に発送します

納期は7月31日(金)から令和3年3月1日(月)までの8回払いです。

■国民健康保険税の税率等の改正

国民健康保険税率等を変更しました。基礎分は所得割を5.38%(0.13ポイント増)、均等割を2万6,600円(600円増)、後期高齢者支援分は所得割を1.87%(0.04ポイント増)、均等割を1万700円(300円増)、介護納付金分は所得割を1.72%(0.04ポイント増)、均等割を1万2,900円(300円増)にそれぞれ改めます。

▽保険税の課税限度額の見直し

国民健康保険税の基礎分に係る課税限度額が63万円(現行61万円)に、介護納付金分に係る課税限度額が17万円(現行16万円)に引き上がります。

▽低所得者に係る保険税軽減の拡充

低所得者の国民健康保険税の軽減措置の対象を拡大するため、国民健康保険税の5割軽減および2割軽減の対象となる世帯の軽減判定所得が引き上がります(表2参照)。

■所得に応じた軽減

世帯の軽減基準所得に応じて、均等割を軽減しています。

なお、所得を申告していない世帯主および被保険者の方がいる場合、軽減は受けられません。

■非自発的失業に係る軽減

自己都合以外で離職された方は保険税が軽減される場合があります(表3参照)。

■表2 軽減判定所得(改正後)

| 軽減割合 | 世帯全員(世帯主+被保険者)の所得の合計額 |
|------|-------------------------------------|
| 7割 | 33万円以下の場合 |
| 5割 | 33万円+28.5万円×(被保険者数+特定同一世帯所属者数)以下の場合 |
| 2割 | 33万円+52万円×(被保険者数+特定同一世帯所属者数)以下の場合 |

■表3 非自発的失業に係る軽減

| 申請書類 | 雇用保険受給資格者証、国民健康保険被保険者証 |
|-----------|------------------------------|
| 対象離職理由コード | 11・12・21・22・23・31・32・33・34 |
| 軽減期間 | 離職日の翌日から翌年度末まで |
| 軽減方法 | 前年の給与所得を30/100とみなして税額を算定します。 |

※対象離職理由コードは雇用保険受給資格者証で確認できます。

■保険税の減免

次に該当する場合、納期限までに、減免申請することができます。

▽生活保護を受けることになったとき

▽納税義務者または同居の親族が、死亡・失職・廃業・疾病等により、著しく収入が減少し、生活が困難になったとき

▽災害等により資産に重大な損害を受けたとき

▽後期高齢者医療制度に加入する方の扶養家族で65歳から74歳までの方が国民健康保険に加入するとき

▽新型コロナウイルス感染症の影響により、被保険者の属する世帯の主たる生計維持者の事業収入等が、著しく減少することが見込まれるとき等

問 保険年金課国民健康保険係

口座振替依頼書を同封します ～納税は便利な口座振替で～

令和2年度国民健康保険税納税通知書に、市税口座振替依頼書を同封します。7月10日(金)(必着)までに申し込んだ場合、第2期から口座振替を開始します。

なお、キャッシュカードを利用したペイジー口座振替受付サービスは、第1期分から口座振替が可能な場合があります。

問 納税課

人権を尊重しみんなが生きやすい 狛江をつくる基本条例を施行しました

人権を尊重しみんなが生きやすいまちの実現を図ることを目的とした「人権を尊重しみんなが生きやすい狛江をつくる基本条例」を施行しました。詳細は、市ホームページをご覧ください。

ICT活用に向けた実証実験 等業務委託事業者募集

対東京電子自治体共同運営電子調達サービスの競争入札参加資格者名簿に登載している事業者
委託内容 RPAソフトを含むICT技術の活用による業務効率化の検証を行う。
選定 公募型プロポーザル方式
※詳細は、市ホームページをご覧ください。
申問 7月31日(金) (必着) までに、指定した書類(市ホームページからダウンロード可)を持参または郵送で未来戦略室へ。

多摩川住宅地区 地区計画の変更素案

調布市・狛江市両市において、多摩川住宅地区地区計画の変更の検討を行っています。詳細は、市ホームページをご覧ください。
まちづくり懇談会
7月19日(日)・20日(月)
午前9時30分から・午後1時から・午後3時30分から(午後1時からの回は19日(日)のみ)
※各回とも同一の内容です。
所根川地区センター
定18人(要予約。多数抽選)
内地区計画変更素案の内容説明および意見交換
申問 7月15日(水) (必着) までに、住所・氏名(ふりがな)および電話番号を、郵送・ファクスまたは toket01@city.komae.jp へ(電話での提出は不可)。

行政けいじばん

7月の日曜窓口

26日(日)
午前9時～午後1時
開設窓 市民課・課税課・納税課・保険年金課・子ども政策課
手当助成係
※取扱業務や必要書類等は、事前に担当課にご確認ください。
※地方公共団体情報システム機構のメンテナンス作業のため、マイナンバーカードに関する業務は取り扱いできません。
※令和2年度固定資産税・都市計画税(第2期分)および令和2年度国民健康保険税(第1期分)は7月31日(金)までに納めてください。市税は、口座振替やコンビニエンスストア等で納付することができません。詳細は納税課へ。

内人権を尊重しみんなが生きやすい狛江をつくる基本条例の推進や人権施策の評価等
任期委嘱日 令和5年3月31日
会議年4回程度(原則平日夜間)
申問 7月17日(金) (必着) までに、住所・氏名(ふりがな)・生年月日・年齢・性別・電話番号・職業、在学・在勤の方はその名称を記入の上、作文「人権を尊重しみんなが生きやすいまちにするために必要なこと」(様式自由・800字程度)を持参・郵送または kyodot@city.komae.jp で政策室市民協働推進担当へ。

福祉基本条例に基づく適合 証の取得

すべての方が安全に安心して、快適に公共施設等を利用できるように、「福祉基本条例」に基づく福祉環境整備基準を満たしている施設に「福祉環境整備基準適合証」を交付しています。この基準に沿って整備を行い、適合証を取得した施設を公表します。
名称 狛江市子育て・教育支援複合施設(ひだまりセンター)
主要用途 児童福祉施設
事業者 狛江市長
福祉政策課
糖尿病性腎症重症化予防に向けた取り組みを実施します
対国民健康保険加入者で医療データを分析した結果、取り組み効果が高いと判定された方
内生活習慣を原因とする糖尿病

にかかっている方の重症化予防を図るため、保健師、看護師等の専門職が生活習慣の改善に向けた支援を行います。

令和2年度保育所入所待機児童の状況調査結果の公表
4月に実施した調査結果は児童育成課窓口で配布する他、市ホームページからもご覧いただけます。
対児童育成課幼児教育・保育係

東京都施行型都民住宅の入居者募集案内・申込書配布

7月2日(木)～10日(金)
所 市役所2階エレベーターホール(平日夜間、土・日曜日は宿直室)
※東京都住宅供給公社ホームページからもダウンロード可。
申問 東京都住宅供給公社募集センター ☎(3498) 8894 (土・日曜日を除く)へ。

審議会等の公開

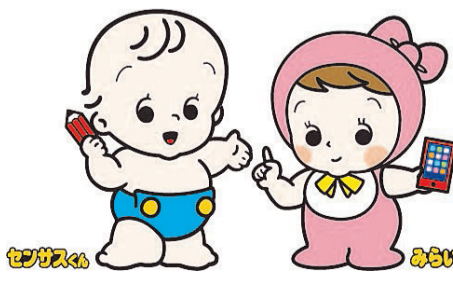
7月17日(金)午前10時から
所 防災センター4階会議室
対 学校教育課教育庶務係
7月20日(月)午後1時15分から
所 防災センター4階会議室
対 政策室政策法制担当

ぽかぽか広場整備基本構想が まとまりました

小田急線と泉多摩川駅の近くに位置するぽかぽか広場の整備基本構想がまとまりました。詳細は、市ホームページをご覧ください。
基本コンセプト 多摩川と泉多摩川駅に近いという地域特性を活かし、ぽかぽか広場ならではの魅力の創出と周辺地域の活性化を実現させる。
▽イベントにも利用できる和泉多摩川駅周辺の活性化に資する広場
▽自然を活かし、多摩川河川敷までのテーマを持った緑道
政策室企画調整担当

令和2年 国勢調査員募集

令和2年10月1日を基準日として、5年に一度の国勢調査が実施されます。この調査は、日本国内に住むすべての人と世帯を対象として行う、国の最も重要な統計調査です。市では、国勢調査員として調査に従事していただける方を募集しています。初めての方でもできる調査です。家族や友達と一緒に、ぜひお申し込みください。
▽20歳以上の健康な方で、責任を持って調査活動に従事できる方
▽調査で知り得た秘密を守ることができる方
▽警察・選挙事務に従事していない方
▽暴力団員、その他反社会勢力と関係を有しない方
▽調査員説明会への出席(8月下旬～9月上旬に開催)
▽担当調査区の確認、名簿等書類の作成(9月上旬)
令和2年10月1日を基準日として、5年に一度の国勢調査が実施されます。
この調査は、日本国内に住むすべての人と世帯を対象として行う、国の最も重要な統計調査です。市では、国勢調査員として調査に従事していただける方を募集しています。初めての方でもできる調査です。家族や友達と一緒に、ぜひお申し込みください。
▽20歳以上の健康な方で、責任を持って調査活動に従事できる方
▽調査で知り得た秘密を守ることができる方
▽警察・選挙事務に従事していない方
▽暴力団員、その他反社会勢力と関係を有しない方
▽調査員説明会への出席(8月下旬～9月上旬に開催)
▽担当調査区の確認、名簿等書類の作成(9月上旬)



総務省統計局イメージキャラクター

都市計画の原案への公述申出と公聴会

対象計画案 (1)都市計画区域の整備、開発および保全の方針

(2)都市再開発の方針

対象区域 (1)特別区、市、瑞穂町、日の出町、大島町、八丈町、三宅村、神津島村、新島村および小笠原村

(2)特別区、市(昭島市、清瀬市、羽村市、稲城市およびあきる野市を除く)

計画案の縦覧・申出書記布場所 東京都都市整備局都市計画課および関係市区町村都市計画主管課

■公聴会開催日時・会場

| 日程 | 時間 | 開催会場 |
|----------|------|--------------------------|
| 8月17日(月) | 午後7時 | 立川市女性総合センター |
| 18日(火) | | 調布市文化会館たづくり |
| 19日(水) | | 西東京市南町スポーツ・文化交流センター きらっと |
| 20日(木) | | 東京都庁第一本庁舎大会議場 |
| 21日(金) | 午後2時 | 東京都庁第一本庁舎大会議場 |
| | 午後7時 | |

※傍聴は各回当日先着100人程度(会場により異なります)

縦覧期間 7月15日(水)まで

公述の申出対象者 区域内に在住または計画案に利害関係のある方

※申出多数の場合は意見要旨等を考慮し選定

※詳細は東京都都市整備局ホームページをご覧ください。

公述申出問 7月15日(水)(必着)までに、郵送または持参で〒163-8001東京都都市整備局都市計画課 ☎(5388)3225へ。

令和3年度のごみ・リサイクルカレンダーに掲載する広告を募集します。

配布エリア 市内全域・全世帯

募集枠 最大6枠(1社当たり3枠まで)

※掲載企業数に応じて、枠数を調整します。

提出書類 申込書、広告原稿または広告内容が分かるもの

広告掲載料 ▼1号広告 2万円
5,000円(縦30mm×横130mm)
▼2号広告 5万円(縦30mm×横270mm)

申請 7月17日(金)までに、清掃課(ピン・缶リサイクルセンター)へ。

※版下原稿の作成費用は広告主の負担となります。広告に関しては「狛江市公共物等有料広告掲載取扱要綱」の規定を遵守し、広告内容に関する一切の責任は、広告主が負うこととします。

※詳細は募集案内(清掃課窓口で配布または市ホームページでダウンロード可)をご覧ください。

ごみ・リサイクルカレンダーの掲載広告募集

狛江市特定健康診査・健康診査

7月20日(月)から始まります

健康推進課(あいとぴあセンター)
☎(3488)1181

7月20日(月)～令和3年1月29日(金)

※新型コロナウイルス感染症の状況によって、実施時期の変更や実施を見合わせる可能性があります。

7月中旬に受診券発送予定

▽**特定健康診査** 40～74歳の狛江市国民健康保険加入者

▽**健康診査** 東京都後期高齢者医療制度加入者および40歳以上の生活保護受給者

※4月2日以降に、次に該当する方で特定健康診査・健康診査を希望する方はご連絡ください。

▽狛江市国民健康保険に加入した方

▽狛江市国民健康保険以外から東京都後期高齢者医療制度に切り替わった方

▽市内に転入した東京都後期高齢者医療制度加入者および新たに生活保護受給者となった40歳以上の方

なお、狛江市国民健康保険、東京都後期高齢者医療制度以外

の保険加入者は、加入している医療保険の窓口にお問い合わせください。

同時受診 特定健康診査該当者で希望する方は、次の(1)～(3)の追加項目の検査を同時に実施することができます。(2)(3)は、特定健康診査における採血により検査を行うことができます。

※特定健康診査と同時に受けられるのは11月21日(土)までですので、ご注意ください。

(1)大腸がん検診 医療機関で容器を受け取り、自宅で採便後、医療機関へ提出してください。

(2)前立腺がん検診 男性の方のみ対象

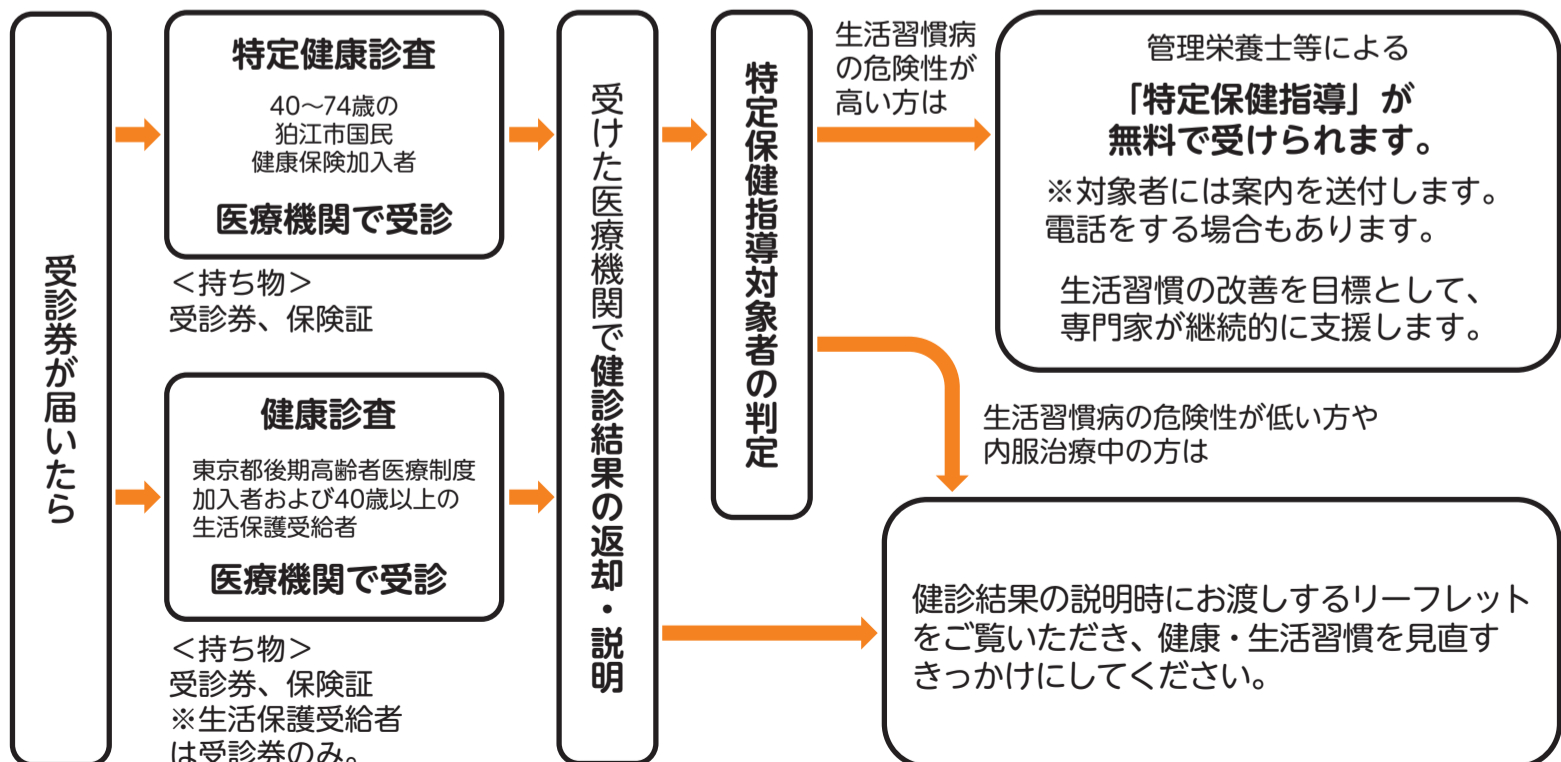
(3)胃がんリスク検査 令和2年度内に40歳・45歳・50歳・55歳・60歳・65歳となる市民

胃がんリスク検査のみ700円

受診方法 市内実施医療機関(7面参照)で受診してください。

持 受診券、保険証(生活保護受給者は受診券のみ)

特定健康診査・特定保健指導、健康診査の流れ



絵手紙 ひろば

日 7月16日(木)午前10時～正午
受 午前11時まで(定員になり次第受付終了)
所 エコルマホール展示・多目的室
定 先着30人(予約不要)
内 絵手紙をかいいたり、アドバイスが受けられます。
師 「絵手紙発祥の地—狛江」実行委員
問 「絵手紙発祥の地—狛江」実行委員会事務局((一財)狛江市文化振興事業団) ☎(3430)4106(火曜日休館)

償却資産の申告はお済みですか

土地・家屋以外で事業用に使用する償却資産の所有者は、毎年1月1日現在所有する償却資産を、法人・個人を問わず申告する必要があります。

令和2年度分の申告が済んでいない方は、至急申告してください。初めて申告する方は、申告用紙を送付しますのでご連絡ください。

申問 課税課へ。

■償却資産の例示

| 資産の種類 | 課税客体 |
|------------|--|
| 構築物 | 門、塀、舗装路面、煙突、ネオンサイン、内装、外装、庭園、そのほか土地に定着する土木設備等 |
| 機械および装置 | 旋盤、ボール盤、プレス機、モーター、ポンプ、科学機械、コンベアー、医療機械、そのほか物品の製造・加工等に使用する機械および装置等 |
| 船舶 | ボート、釣り船、貨物船等 |
| 航空機 | 飛行機、ヘリコプター、グライダー等 |
| 車両および運搬具 | フォークリフト、構内運搬車、自転車、大型特殊自動車、ロードローラー、ブルドーザー、パワーショベル、タイヤローラー等(ただし、自動車税、軽自動車税が課税されるものは除く) |
| 工具・器具および備品 | 机、椅子、計算機、測定工具、検定工具、応接セット、陳列ケース、ロッカー、医療用機器、理容・美容機器、金庫、ルームエアコン、自動販売機、冷蔵庫、テレビ、パソコン、そのほか各種工具および備品等 |

※アパート、駐車場等を経営されている場合、土地・家屋以外の資産(エアコン、外構、塀、アスファルト舗装、砂利敷、フェンス等)が、償却資産に該当します。

令和2年度 がん検診

健康推進課(あいとぴあセンター)
☎(3488)1181

市では、国の指針に沿った科学的根拠に基づくがん検診の実施に向けて、検診の実施内容を一部見直ししています。今年度から、複数のがん検診をまとめて受診できるようになりました。

申込期間 ▽(公財)東京都予防医学協会 7月6日(月)～令和3年1月22日(金)(予約制・先着順)
 ▽市内実施医療機関 7月1日(水)から(休診日を除く)

注 意

次に該当する方は受診できません。

- すべての検診に共通
 - ▽治療中または経過観察中の方
 - ▽安全に検診が実施できないと判断された方
- 胃がん・肺がん・乳がん検診を受診できない方
 - ▽妊娠中または妊娠の疑いのある方
 - ▽授乳中および卒乳後6カ月経過していない方(乳がん

検診のみ)

申 ▽(公財)東京都予防医学協会 新宿区市谷砂土原町1-2 保健会館(JR中央・総武線市ヶ谷駅から徒歩5分)
 ☎0120(128)331(固定電話からのみ)または☎(3269)4752へ。

※受付時間は平日午前9時～午後5時
 ▽市内実施医療機関 7面の令和2年度市内実施医療機関に直接確認の上、受診してください。
 ※検診の実施は、各医療機関の診療日・時間のみです。



(公財)東京都予防医学協会がん検診申し込みページ(狛江市民用)

| 検診名 | 対象者 | 費用 |
|--|--|--|
| 肺がん検診(胸部レントゲン撮影) 胃がん検診(バリウム検査) 大腸がん検診(便潜血検査) | 昭和56年3月31日以前生まれの方 ※肺がん検診における喀痰細胞診対象者は、50歳以上かつ喫煙指数600以上(喫煙本数×過去～現在までの喫煙年数合計) | 自己負担なし |
| 乳がん検診(マンモグラフィ) (2年に1回) | (1)昭和46年3月31日以前生まれの女性の方 (2)昭和46年4月1日～昭和56年3月31日生まれの女性の方 ※昭和54年4月2日～昭和55年4月1日生まれの女性の方には無料クーポンを送付 | (1)1,000円 (2)2,000円 ※生活保護受給者は無料(要受給証明書の提出) |
| 子宮頸がん検診 (2年に1回) | 平成13年3月31日以前生まれの女性の方 | 自己負担なし |
| 胃がんリスク検査(血液検査) | 昭和55年4月1日～昭和56年3月31日生まれ 昭和50年4月1日～昭和51年3月31日生まれ 昭和45年4月1日～昭和46年3月31日生まれ 昭和40年4月1日～昭和41年3月31日生まれ 昭和35年4月1日～昭和36年3月31日生まれ 昭和30年4月1日～昭和31年3月31日生まれ ※狛江市国民健康保険特定健診対象者で検査希望の方は、原則同時実施 | 700円 ※生活保護受給者は無料(要受給証明書の提出) |

男性が受診できる検診

| 検診名 | 実施会場 | 実施期間 | 申し込み |
|-------------------------------|---------------|--|----------------------------|
| 狛江市3がん検診 (胃・肺・大腸) ※午前のみ | (公財)東京都予防医学協会 | 7月20日(月)～令和3年1月31日(日) | (公財)東京都予防医学協会に直接電話またはウェブ予約 |
| | あいとぴあセンター | 8月13日(木)、9月30日(水) 10月1日(木)・5日(月) 11月18日(水)・19日(木)、12月5日(土) | |

※大腸がん検診(検体の提出)のみの場合は、女性のがん検診実施日でも対応可能です(7面参照)。

男性・女性が受診できる検診

| 検診名 | 実施会場 | 実施期間 | 申し込み |
|----------|----------|--------------------|-----------|
| 肺がん検診 | 市内実施医療機関 | 10月1日(木)～31日(土) | 市内実施医療機関へ |
| 胃がんリスク検査 | | 7月20日(月)～11月21日(土) | |

家族を介護している方 一緒にお話しませんか

ご家族に認知症等の心配のある方や介護をされている方が集まって、情報交換や相談、交流ができる場です。途中入退室は自由です(予約不要)。
 ※新型コロナウイルス感染症対策のため、マスク着用をお願いします。また、水分補給のための飲料をご持参ください。

■介護者の会7月の日程等

| 会場 | 日時 | 問い合わせ |
|----------------------------------|--------------------------------|---------------------------------|
| 杉の子 (中和泉5-9-3) | 8日(水)午前10時~11時30分 (第2水曜日) | あいとびあ地域包括支援センター ☎(5438)3565 |
| 防災センター3階会議室 | 16日(木)午後1時30分~3時30分 (第3木曜日) | 高齢障がい課高齢者支援係 |
| 狛江共生の家 (駒井町1-1-2) | 17日(金)午後1時30分~3時30分 (第3金曜日) | 地域包括支援センターこまえ苑 ☎(3489)2422 |
| 地域包括支援センターこまえ正吉苑 (西野川2-27-23) | 22日(水)午後1時30分~3時 (第4水曜日) | 地域包括支援センターこまえ正吉苑 ☎(5438)2522 |

※新型コロナウイルス感染症対策のため、会場または時間が通常と異なっている場合がありますのでご注意ください。また、食事および飲料の提供はありません。

高次脳機能障害 相談茶話会 「トーク&トーク」

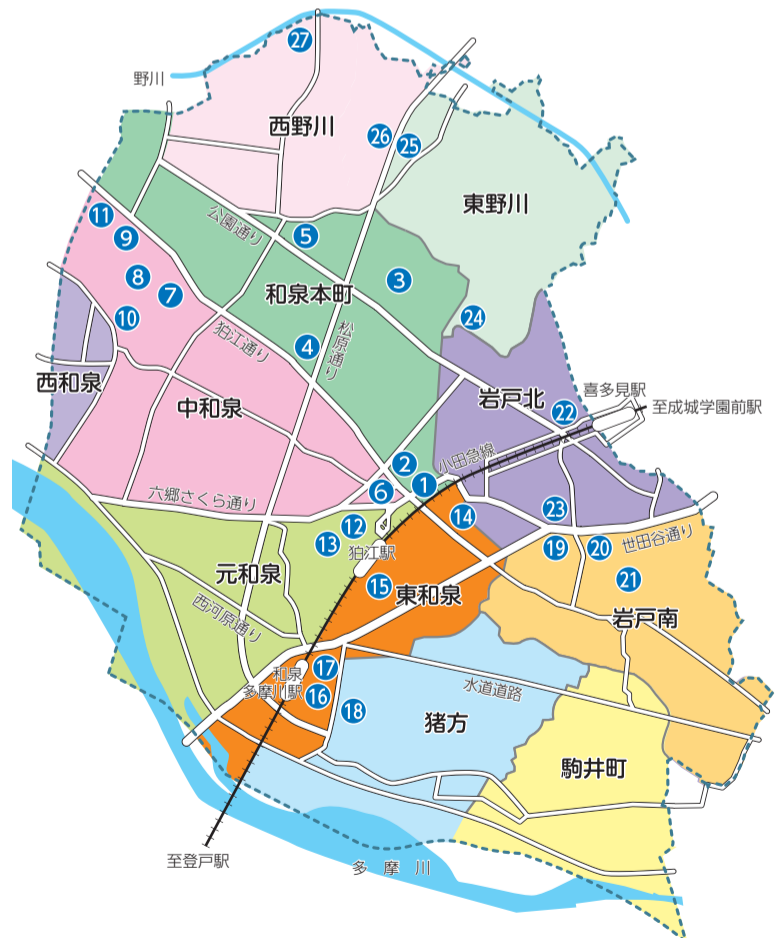
- ☑ 7月12日(日)午前10時~正午(事前予約制。新型コロナウイルス感染症拡大防止のため、参加者を制限する場合があります)
- ☑ 午前11時まで
- ☑ 所 防災センター3階会議室
- ☑ 対 高次脳機能障がい当事者、家族、支援者等
- ☑ 師 東京慈恵会医科大学附属第三病院リハビリテーション科医師、スタッフ
- ☑ 申 問 福祉相談課相談支援係へ。

女性が受診できる検診

| 検診名 | 実施会場 | 実施期間 | 申し込み |
|--|-----------------------|--|---|
| 狛江市5がん検診 (胃・肺・大腸・乳・子宮) ※胃がん検診は午前中のみ | (公財) 東京都予防医学協会 | 7月20日(月)~令和3年1月31日(日) | (公財) 東京都予防医学協会に直接電話またはウェブ予約 ★の検診日の午前中は、一時保育付き。各回先着順(生後5カ月~未就学児・最大12人)で、電話のみの受け付け |
| 狛江市4がん検診 (胃・肺・大腸・乳) ※胃がん、肺がん検診は午前中のみ | あいとびあセンター | 8月14日(金)★ 9月11日(金)・12日(土) 10月2日(金)★・3日(土) 11月16日(月)・17日(火) 12月6日(日)・7日(月)★・8日(火) | |
| 狛江市2がん検診 (大腸・乳) | あいとびあセンター | 10月4日(日) 11月20日(金) 12月9日(水) | |
| 子宮頸がん検診 | ▽松岡医院 ▽保坂産婦人科クリニック | 7月20日(月)~11月21日(土) | 市内実施医療機関へ |

■令和2年度 市内実施医療機関一覧表

| 医療機関名 | 所在地 | 電話番号 | 肺 | 子宮 | 胃がんリスク | 特定健診健康診査 |
|------------------|-----------------|------------|---|----|--------|----------|
| 1 松本脳神経外科内科クリニック | 和泉本町 1-2-10 | (5438)2657 | | | ○ | ○ |
| 2 西川クリニック | 〃 1-6-1 | (3480)2349 | | | ○ | ○ |
| 3 藤川医院 | 〃 2-16-5 | (3489)3859 | ○ | | ○ | ○ |
| 4 岩瀬外科内科 | 〃 3-3-18 | (3489)3830 | | | ○ | ○ |
| 5 やまだ総合内科クリニック | 〃 3-27-10 | (5761)5801 | | | ○ | ○ |
| 6 かとうクリニック | 中和泉 1-1-1-4F | (3430)9911 | | | ○ | ○ |
| 7 かたやま内科クリニック | 〃 5-1-20 | (3488)6051 | | | ○ | ○ |
| 8 松岡医院 | 〃 5-10-18 | (3480)4122 | | ○ | ○ | ○ |
| 9 かじわらハートクリニック | 〃 5-17-27 | (5761)9091 | ○ | | ○ | ○ |
| 10 岩下医院 | 〃 5-20-11 | (3489)3577 | | | ○ | ○ |
| 11 狛江はく整形外科 | 〃 5-32-8 | (3430)7889 | | | ○ | ○ |
| 12 ファミリークリニックはら | 元和泉 1-4-4-2F | (3480)3992 | | | ○ | ○ |
| 13 染谷クリニック | 〃 1-5-19 | (3488)3000 | | | ○ | ○ |
| 14 佐藤診療所 | 東和泉 1-3-14 | (3489)1771 | ○ | | ○ | ○ |
| 15 保坂産婦人科クリニック | 〃 1-21-3 | (3488)1103 | | ○ | | ○ |
| 16 和泉多摩川クリニック | 〃 3-3-9 | (5497)1238 | | | ○ | ○ |
| 17 いずみたまがわ整形外科 | 〃 3-3-15 | (3430)7116 | | | ○ | ○ |
| 18 小幡医院 | 猪方 3-23-1 | (3489)6005 | | | ○ | ○ |
| 19 一の橋内科皮フ科 | 岩戸南 1-4-11 | (3430)1214 | | | ○ | ○ |
| 20 東京多摩病院 | 〃 2-2-3 | (3489)3191 | | | ○ | ○ |
| 21 秋山医院 | 〃 2-11-9 | (3489)8563 | | | ○ | ○ |
| 22 喜多見駅前内科クリニック | 岩戸北 2-19-13-102 | (3488)7820 | | | ○ | ○ |
| 23 こしじまクリニック | 〃 3-12-13-101 | (3488)6083 | | | ○ | ○ |
| 24 近藤医院 | 東野川 1-13-7 | (3489)1035 | | | ○ | ○ |
| 25 西山整形外科 | 〃 2-20-5-102 | (5438)4811 | | | ○ | ○ |
| 26 柏田内科クリニック | 西野川 1-15-19 | (3430)0222 | ○ | | ○ | ○ |
| 27 水口内科皮フ科 | 〃 4-40-4 | (3480)5520 | | | ○ | ○ |



予約不要の医療機関もありますが、今年度は新型コロナウイルス感染症の影響があるため、事前に電話で確認してから受診してください。

未就学児運動療育教室

みんなが地球をけつとばせ!

■7月15日(水)午後2時30分～3時30分
 所 市民総合体育館
 対 3～6歳(未就学児)とその保護者
 定 先着10組
 内 発達がつくりな子や集団活動が苦手な子を対象とした親子運動教室。家族で楽しくチャレンジできる運動メニューの動画配信を開始しました(動画は申し込みをした方のみ閲覧可能。先着20組)。
 師 認定特定非営利活動法人トラックス
 申 高年齢障がい課障がい者支援係へ。



7月の古民家園

■古民家園で遊ぼう
 日 2日(木)・18日(土)
 時 午前10時～11時30分(雨天実施、出入り自由)
 対 乳幼児とその家族(原則親子)
 内 子育て中の親子が屋内や園庭で楽しく遊び交流できます。
 ※子育ての専門スタッフが交流のお手伝いをします(授乳とおむつ交換の場所あり)。
 スタッフ 長谷川まゆみさん、大畑恵美子さん、田村泉さん(サポート) 狛江、他



■年中行事展示「七夕飾り」
 展示期間 4日(土)～7日(火)
 内 短冊に願いごと等を書き、笹竹に飾りつけます。
 ■昔あそび体験
 日 25日(土)午後1時～4時(雨天実施、出入り自由)
 内 お手玉や折り紙など、昔ながらの遊びが体験できます。
 師 たま川お手玉の会
 ※園内の混雑状況によっては入園を制限する場合があります。
 申 問い合わせから民家園 ☎(3489) 8981(月曜日休園 ※23日(祝)・24日(祝)は開園)へ。

買い物の際にはマイバッグを持参しましょう
 レジ袋の有料化が始まりました

全国一律でプラスチック製買物袋(レジ袋)が有料となります。有料化の目的は、海洋プラスチックごみ問題や地球温暖化などの環境問題の解決に向けて、日常生活での行動変容を促すきっかけとするものです。
 環境のためにできることを考え、レジ袋の過剰な使用を抑制するための第一歩として、買い物の際にはマイバッグを持参しましょう。
 問 清掃課(ビン・缶リサイクルセンター)

健康と衛生

教室

新型コロナウイルス感染症対策のため、参加の際にはマスクの着用をお願いします。
 ■地域包括支援センターこまえ 正吉苑
 ▼正吉サロン 日 7月8日(水) 午前10時～11時30分 所 こまえ正吉苑 内 写真「野の花」
 ▼健康体操 日 所(1)7月8日(水)(谷戸橋地区センター) 定 先着12人(事前予約制) 師 房山野乃花さん(ゆずりは健康運動指導士) (2)7月31日(金)(狛江団地さくら集会所) 定 先着10人(事前予約制) 師 宮崎正和さん(健康運動指導士)
 時 各日午後1時30分～3時
 ▼武道を取り入れた認知症予防体操 日 7月17日(金)午後1時30分～3時 所 野野川地域センター 定 先着12人(事前予約制) 師 小竹弘倫さん(じんたい接骨院長) 申 地域包括支援センターこまえ 正吉苑 ☎(5438) 2522へ。

相談

■育児相談(子どもの身長、体重も測れます)
 日 7月22日(水)午前9時30分～11時30分(要予約) 内 育児の悩みや、お母さん自身の心と体のことなどの相談 師 母子健康手帳 所 申 健康推進課(あいとぴあセンター) ☎(3488) 1181へ。
 ■犬のしつけ・飼い方相談
 日 7月31日(金)午前9時30分～11時30分 対 初め
 て犬を飼う方や
 やかみつき、
 無駄ばえなどでお困りの方 定 先着6人 師 西川文二さん(東京都動物愛護推進員)
 所 申 健康推進課(あいとぴあセンター) ☎(3488) 1181へ。



あいとぴあ地域包括支援センター

▼65歳からはじめる体力づくり「自分の身体と向き合おう」
 日 7月31日(金)、8月8日(土)・18日(火)・29日(土)、9月4日(金)・12日(土)(全6回) 時 各日午前10時～11時30分 所 あいとぴあセンター

無料健康相談

日 7月16日(木)午後1時30分～2時30分 所 あいとぴあセンター
 科 内科・皮膚科
 問 狛江市医師会事務所 ☎(3488) 2267

狛江ちゃきちゃき健康ポイント

日 令和3年1月29日(金)まで
 対 20歳以上の市民
 内 運動や食事、健診受診等の健康づくりへの取り組みによりポイントがたまります。
 プレゼント 3,000円分のQUOカード(当選者数100人)
 ※抽選は令和3年2月を予定しています。結果はプレゼントの発送をもってかえさせていただきます。
 ※ポイント取得方法等詳細は、台紙をご覧ください。
 申 台紙(市役所やあいとぴあセンター等で配布または市ホームページからダウンロード可)を、健康推進課(あいとぴあセンター) ☎(3488) 1181へ。



おうちで実践! お手軽体操～一緒に体を動かしてみよう～

健康増進室(あいとぴあセンター内)の健康運動士による体操動画(下記の二次元コードを読み込むか、市ホームページからご覧ください)



「運動不足解消・足腰強化編」(10分30秒)



「腰痛予防編」(5分54秒)



「膝痛予防編」(9分32秒)



動画を観ながら体操することでもポイントがたまります。

犯罪お悩みなんでも相談

東京都では、万引きなどの犯罪行為をしてしまう本人やその家族等を対象とした相談窓口を設置しています。社会福祉士や精神保健福祉士が電話相談を受け付け、相談の内容に応じて、適切な支援機関や団体の紹介も行います。
 日 10月31日(土)まで(日・月曜日、祝日を除く)
 時 午前9時～午後5時
 対 都内在住で、万引きなどの犯罪行為をしてしまう本人、その家族または関係者の方など
 相談電話番号 ☎(6907) 0511
 ※相談料は無料ですが、通話料金は相談者の負担となります。
 問 東京都都民安全推進本部都民安全推進課 ☎(5388) 2265

認知症サポート医による「もの忘れ相談会」

日 7月13日(月)午後1時30分～4時30分
 所 防災センター3階会議室(事情がある場合は訪問も可)
 対 市内在住で、もの忘れや認知症で悩んでいる方とその家族
 定 先着3人(要予約)
 内 市内在勤の認知症の診療に習熟した医師による個別相談会です。地域包括支援センター職員が立ち会います。
 申 7月10日(金)までに、高齢障がい課高齢者支援係へ。

元気に運動 ウイルスに負けない体づくり

「自宅で簡単にできる運動」を紹介します。健康維持にぜひお役立てください。治療中の方は、主治医と相談の上、無理のない範囲で行ってください。
高年齢障がい課高年齢者支援係

自宅で簡単にできる運動

腰回りのストレッチ

効果：便秘の予防・改善



①仰向けになり、右膝を両手で胸に引き寄せ、そのまま5秒保ちます。



②右手を床の上に伸ばし、左手を右膝の外側に当て、右足をゆっくりと左側へ倒し、そのまま5秒保ちます。
 ③反対側も同様に行います。
 ※足を倒すときは、腰に痛みを感じない程度にしましょう。

お尻の筋肉を鍛える運動

効果：尿漏れの予防・改善



①仰向けになり、足と膝を肩幅に広げ、膝を90度に曲げます。



②5秒で息を吐きながら、肩から膝まで一直線になるまでお尻を持ち上げ、そのまま5秒保ちます。
 ③5秒で息を吐きながらお尻をゆっくりと下ろします。
 ※1日10回、2セットを目安に行いましょう。

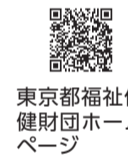
監修：佐藤友恵さん(健康運動指導士)

令和3年3月31日(水)まで(東京都の予算上限に達し次第終了) **地球温暖化対策を進めるため、省エネ性能の高いエアコン・冷蔵庫・給湯器への買い替え**に對して、商品券等に交換可能な「東京ゼロエミポイント」を付与します※詳細は、コールセンターにお問い合わせください
 東京都福祉保健財団ホームページ
 (株)東京リーガルマインドホームページ
 東京ゼロエミポイントホームページ
 ポイントコールセンター ☎0570(005)083※IP電話等の場合は ☎(6634)1337



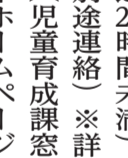
■省エネ性能の高い家電製品の買い替えにポイントを付与します
 ■放射線量測定器を貸し出しています
 ■市内を活動拠点とする団体および市内に住所を有する方貸出期間1日間(平日午前8時30分～午後5時) **貸出機器Dose RAE2 PRM-1200**※使用方法等詳細は、貸し出しの際に説明します。
 ■申請事前に電話で確認の上、環境政策課環境係へ。
 ■ファミリー・サポート・センター「サポート会員講習会」

令和3年3月31日(水)まで(東京都の予算上限に達し次第終了) **地球温暖化対策を進めるため、省エネ性能の高いエアコン・冷蔵庫・給湯器への買い替え**に對して、商品券等に交換可能な「東京ゼロエミポイント」を付与します※詳細は、コールセンターにお問い合わせください
 東京都福祉保健財団ホームページ
 (株)東京リーガルマインドホームページ
 東京ゼロエミポイントホームページ
 ポイントコールセンター ☎0570(005)083※IP電話等の場合は ☎(6634)1337



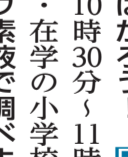
■省エネ性能の高い家電製品の買い替えにポイントを付与します
 ■放射線量測定器を貸し出しています
 ■市内を活動拠点とする団体および市内に住所を有する方貸出期間1日間(平日午前8時30分～午後5時) **貸出機器Dose RAE2 PRM-1200**※使用方法等詳細は、貸し出しの際に説明します。
 ■申請事前に電話で確認の上、環境政策課環境係へ。
 ■ファミリー・サポート・センター「サポート会員講習会」

令和3年3月31日(水)まで(東京都の予算上限に達し次第終了) **地球温暖化対策を進めるため、省エネ性能の高いエアコン・冷蔵庫・給湯器への買い替え**に對して、商品券等に交換可能な「東京ゼロエミポイント」を付与します※詳細は、コールセンターにお問い合わせください
 東京都福祉保健財団ホームページ
 (株)東京リーガルマインドホームページ
 東京ゼロエミポイントホームページ
 ポイントコールセンター ☎0570(005)083※IP電話等の場合は ☎(6634)1337



■省エネ性能の高い家電製品の買い替えにポイントを付与します
 ■放射線量測定器を貸し出しています
 ■市内を活動拠点とする団体および市内に住所を有する方貸出期間1日間(平日午前8時30分～午後5時) **貸出機器Dose RAE2 PRM-1200**※使用方法等詳細は、貸し出しの際に説明します。
 ■申請事前に電話で確認の上、環境政策課環境係へ。
 ■ファミリー・サポート・センター「サポート会員講習会」

令和3年3月31日(水)まで(東京都の予算上限に達し次第終了) **地球温暖化対策を進めるため、省エネ性能の高いエアコン・冷蔵庫・給湯器への買い替え**に對して、商品券等に交換可能な「東京ゼロエミポイント」を付与します※詳細は、コールセンターにお問い合わせください
 東京都福祉保健財団ホームページ
 (株)東京リーガルマインドホームページ
 東京ゼロエミポイントホームページ
 ポイントコールセンター ☎0570(005)083※IP電話等の場合は ☎(6634)1337



■省エネ性能の高い家電製品の買い替えにポイントを付与します
 ■放射線量測定器を貸し出しています
 ■市内を活動拠点とする団体および市内に住所を有する方貸出期間1日間(平日午前8時30分～午後5時) **貸出機器Dose RAE2 PRM-1200**※使用方法等詳細は、貸し出しの際に説明します。
 ■申請事前に電話で確認の上、環境政策課環境係へ。
 ■ファミリー・サポート・センター「サポート会員講習会」

インフォメーションのご案内

お知らせ

放射線量測定器を貸し出しています

セミナー

ファミリー・サポート・センター「サポート会員講習会」

募集

他のコースは(株)東京リーガルマインド ☎(5913)6225へ。

■会計年度任用職員(一般事務補助)

■年齢不問定1人内泊江市役所と都庁間の文書を電車で運搬する業務任用期間9月1日～令和3年3月31日(再度の任用の可能性あり)勤務時間午前9時～正午選考面接試験(7月下旬に実施。詳細は後日電話で連絡)※詳細は、募集要項(政策室窓口で配布または市ホームページでダウンロード可)をご覧ください。

■申請7月15日(水)(必着)までに、履歴書を持参または特定記録郵便で政策室政策法制担当へ。

■会計年度任用職員(市立保育園保育補助)

■保育園での全般的な保育補助業務に従事可能な方定着若千名任用期間採用日～9月30日(必要に応じて更新あり)勤務時間等▽午前8時30分～午後5時の一日7時間30分、週5日以内▽午前7時15分～午後7時15分の間で週5日以内(週20時間未満)

■選考面接試験(別途連絡)※詳細は、募集要項(児童育成課窓口で配布または市ホームページからダウンロード可)をご覧ください。

■申請履歴書および資格証明書の写し(保育士資格を有する方のみ)を、持参または特定記録郵便で児童育成課幼児教育・保育係へ。

■第15回「みどり香るまちづくり」企画コンテスト

かおりの樹木・草花を用いた、街区・近郊地区等の「みどり香るまちづくり」を演出する企画を募集します。環境大臣賞(1点)には50～100万円相当の苗木等を副賞として提供します。

■▽かおりの樹木・草花等(原則として総計30本以上)を使用する企画であること▽今後実施を想定している、植栽場所を確保している企画であること(すでに実施している事業は、植え替えや拡大などを想定している事業であること)

※詳細は、環境省ホームページをご覧ください9月18日(金)消印有効までに、郵送または✉midori_kouru@ora.or.jp(公社)にお問い合わせください。

環境省水・大気環境局大気環境課 ☎(5521)8299

自分のペースで学べる

BSテレビ BSラジオ インターネット スカリング

一流教授・講師の授業

放送授業 3百科目 面接授業 3千科目

正規の通信制大学

学位・資格取得・科目履修

放送大学

入学時期年2回

2020年度 10月入学 出願期間 6月10日～9月15日

渋谷駅徒歩5分 TEL 03-5428-3011 渋谷区道玄坂1-10-7

東京渋谷学習センター

納骨一体 28万円

樹木墓地は、毎年の維持費はかかりません。

宗旨宗派自由

樹木墓地

天護山妙祐寺墓苑

お問い合せ ☎0120-148324

世田谷区北島山4-16-1

法人名：宗教法人 妙祐寺・許可日：昭和29年2月11日・番号：第4号

イベント等に参加される方へ

新型コロナウイルス感染症対策のため、マスクの着用や咳エチケット、手洗い・手指消毒の徹底をお願いします。また、体調が優れない方はご参加を控えてください。

マイナンバーカードをつくりましょう

1人当たり最大5,000円分のマイナポイントがもらえる!



マイナポイント事業



マイナポイントとは

マイナンバーカードをお持ちの方がマイナポイントの申請をすると、キャッシュレス決済サービスでチャージや買い物をした際に利用金額に対して25% (上限5,000円分) のポイントが付与されます。

付与されたポイントは、選択したキャッシュレス決済サービスのポイントとして普段の買い物で使うことができます。

事業の詳細は、総務省ホームページをご覧ください。

☎マイナンバー総合フリーダイヤル☎0120(95)0178、I P 電話等の場合は☎050(3627)0952(午前9時30分～午後8時。土・日曜日、祝日は午後5時30分まで)



マイナポイント事業ホームページ

マイナポイントをもらうには

- (1)マイナンバーカードの取得
- (2)マイキーIDの設定 (マイナポイントの予約)
※マイナポイントの予約は令和3年3月末までに行う必要があります。
- (3)マイナポイントの申請 (令和3年3月末まで)
- (4)選択したキャッシュレス決済手段へのチャージまたは買い物 (9月から令和3年3月末までの利用分)



■マイキーID設定用端末を設置します

マイキーIDの設定は、必要な環境があればご自身で設定することができますが、操作が難しい方に向けて、設定用端末を設置します。



マイキーくん

☎7月8日(水)～令和3年2月28日(日)

☎市民課前

☎マイナンバーカード、利用者証明用電子証明書の暗証番号(マイナンバーカード取得時に設定した数字4桁)

マイナンバーカードとは



利便性

- ▽顔写真付きの公的身分証明書として使えます。
- ▽全国のコンビニで住民票等の証明書の取得が可能です (利用者用電子証明書の搭載が必要)。
- ▽インターネットを利用して申告等の手続きができる e-Tax が利用できます (署名用電子証明書の搭載が必要)。



申請方法

マイナンバーカードは、申請してからカードが出来上がるまで約1カ月半程度かかります。ご利用の際は、余裕を持って申請してください。

▽郵送による申請 通知カード下部の申請書または申請書 (市民課窓口で配布) に写真を貼付し、〒219-8732日本郵便(株)川崎東郵便局郵便私書箱第2号地方公共団体情報システム機構個人番号カード交付申請書受付センターへ。

▽オンライン申請 マイナンバーカード交付申請サイトから申請

▽証明写真機からの申請 二次元コードが記載されている申請書を持参し、申請対応の証明写真機から申請



マイナンバーカード交付申請サイト

マイナンバーカード申請用写真を無料で撮影し、郵送での申請のお手伝いをします

実施期間 7月8日(水)から令和3年2月28日(日)までの毎週水曜日および休日マイナンバー窓口開庁日 (要予約)

☎市民の方

☎申請用写真の撮影、申請書の書き方の案内

☎通知カード、印鑑 (朱肉が必要なもの)、本人確認書類 (運転免許証・健康保険証等の公的身分証明書)

☎申 ☎市民課マイナンバー専用ダイヤル☎(5761)3431へ。

自動交付機による証明書交付は令和4年9月末で終了します

令和4年10月以降に証明書を取得する際は、窓口請求・郵送請求・電話予約サービスおよびコンビニ交付をご利用ください。

| 相談名 | 開催日・時間 | 相談員 | 申し込み等 |
|----------------|--|---------------------------|---|
| 法律相談 | 毎週月・木曜日 午前9時～正午 | 弁護士 | 事前予約制 (相談日の1週間前から秘書広報室で受け付け) |
| 交通事故相談 | 21日(火) 午前9時30分～正午 | 弁護士 | |
| 不動産取引相談 | 14日(火) 午後1時～4時 | 宅地建物取引業協会 | |
| 相続相談 | 7日(火)・21日(火) 午後1時～4時 夜間相談 14日(火) 午後6時～8時 | 行政書士会調布支部 | 事前予約制 (1日(火)から秘書広報室で受け付け。空きがあれば当日も受け付けます) |
| カウンセリング・心の相談 | 1日(水)・15日(水)・29日(水) 午前9時～正午 | カウンセラー | |
| 女性のためのカウンセリング | 8日(水)・22日(水) 午前9時～正午 | カウンセラー | ※夜間相談は相談当日の午後4時まで受け付け。 |
| 登記相談 | 13日(月) 午後1時～4時 夜間相談 27日(月) 午後6時～8時 | 司法書士会調布支部 | ※通訳を希望する方はご相談ください。 |
| 労働相談 | 17日(金) 午前9時～正午 | 社会保険労務士会武蔵野支部 | |
| 税務相談 | 9日(木) 午後1時～4時 ※会場は東京税理士会武蔵府中支部 毎週木曜日 午前10時～正午 午後1時～4時 | 東京税理士会武蔵府中支部 | 事前予約制 ☎042(488)5550 |
| 消費生活相談 | 月～金曜日 午前9時～正午 午後1時～4時 | 消費生活相談員 | 地域活性化課へ (午後3時まで受け付け) |
| 更生保護相談 | 28日(火) 午前10時～正午 午後1時～3時 | 保護司 | 第1市民相談室へ |
| 難病者相談 | 22日(水) 午後1時～4時 | 難病相談員 | |
| 手話通訳相談 | 毎週水曜日 午前9時～正午 | 手話通訳登録者 | 福祉総合相談窓口へ |
| 介護保険苦情相談 | 2日(木)・16日(木) 午後1時～4時 | 介護保険苦情相談員 | |
| 生活困窮の相談 | 月～金曜日 午前8時30分～午後5時 | 生活困窮者自立支援相談員 | 福祉総合相談窓口こまYELLへ |
| こころの健康相談室 | 30日(木) 午後1時30分～4時30分 | 精神科医師 | 事前予約制 (福祉相談課で受け付け) |
| ひとり親相談 | 月～金曜日 午前8時30分～正午 午後1時～5時 | ひとり親家庭等専門相談員、母子・父子自立支援員 | 子ども政策課へ |
| 婦人相談 | | 婦人相談員 | |
| 教育相談 | 月～金曜日 午前9時30分～午後5時 | 教育相談員 | 教育支援センター ☎(3430)6655へ |
| 健康相談 | 9日(木) 午前10時～正午 | 保健師、栄養士 | 直接2階フロアへ |
| 年金相談 | 毎週月・水・金曜日 午前9時～正午 午後1時～4時 | 社会保険労務士 | 保険年金課へ (午後3時30分まで受け付け) |
| シルバー人材センター入会相談 | 13日(月) 午前10時～正午 | 狛江市シルバー人材センター ☎(3488)6735 | ※電話予約制 |

7月の市民相談