

安心安全通信 19 火災予防特集

CONTENTS

- 01 火災を防ぐヒント集
- 02 震災への備え、日常備蓄のススメ
災害に強い公衆電話、スマホ充電対策
- 03 フェーズフリー防災レシピコンテスト
- 04 未来へのメソッド
SMS詐欺、自転車盗 など

『安心して暮らせる安全なまち』を目指して 令和4年11月発行

発行：狛江市 編集：総務部安心安全課
〒201-8585 狛江市和泉本町一丁目1番5号
TEL: 03-3430-1190



死者が発生した火災の原因



- ①たばこ
- ②こんろ
- ③ストーブ

リチウムイオン電池
などの火災が
増えています！



火災に早く気づける
住宅用火災警報器
(住警器)
の設置・点検



これだけは守って！
火災予防の3か条

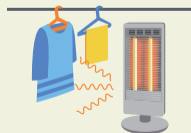
①寝たばこは絶対ダメ！



②こんろの周りに
ものを置かない！



③ストーブの近くに
ものを置かない！



べんりな充電式電池
捨て方を間違えると火災に！

- 充電式電池を捨てる時は
 - ・テープで絶縁して
 - ・中身が分かる袋に入れて
 - ・「充電式電池類」と記載して
 - ・「有害ごみの日」に捨てるようにしましょう！



狛江市
清掃課
制作動画▶



こんなにあるの！？
「住警器」のすごい効果

- 燃える面積は 約5分の1！
- 死者の発生は 約4分の1！

ただし設置して10年経過
すると火災を感知しなくな
ることも…
半年に1回の点検と10年
ごとの本体交換をオススメ
します！



ピーピー
正常です

しょうぼう車が好きな子どもたちに大人気！こまえしょうぼうしょ大こうかいのyoutube動画▶



狛江市
LINE アカウント

新型コロナワクチン接種の予約でも運用している狛江市LINEアカウントから、狛江市の情報を発信しています。災害時には緊急・災害情報を発信しますので、友だち登録をお願いします。



問合せ：狛江消防署 03-3480-0119 ごみの捨て方については狛江市清掃課 03-3488-5300

東京都が公表した被害想定から

地震に

多摩東部直下地震における
狛江市の被害想定（最大震度6強）

項目	被害件数
死者	42人
負傷者数	418人
火災による 焼失棟数	1,682棟 (倒壊建物を含む)

(冬・夕、風速8mの想定)

地震発生後、消防隊が対応できないほど多く火災が発生した場合、狛江市内では広い範囲で火災が発生する想定が公表されています。この想定のような被害を発生させないためには、火災を防ぐ必要があります。

火災の予防として、各家庭での対策が重要です。

地震による火災対策のポイント

1 耐震補強・家具転倒防止（カグテン）

この対策が重要な理由

- ・地震後も自宅での生活を継続するため！
- ・地震発生直後にケガをしないため！
- ・家具・家電の転倒などによる火災や漏電などを発生させないため！
- 漏電は通電火災の原因に！

対策の主な方法

- 1981年5月31日以前の耐震基準で建築された木造住宅は市の助成制度などを利用して耐震診断や補強を行う。
- 家具・家電には適切な器具を使用して転倒防止などを行う。
- 家具・家電が転倒や移動などした際に入口を塞いだり、寝ているところへ倒れたりしないようにレイアウトする。

家具の固定 あなたは平気？ 今チェック
(カグテン対策キャッチコピーコンテスト 安心安全課賞)

家具など転倒防止器具の例



2 通電火災対策！

通電火災とは：停電が復旧した際に発生する火災

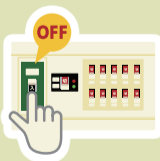
この対策が重要な理由

- ・都市型の地震である阪神淡路大震災で、原因が判明した火災の多くが通電火災などの電気関連によるものであるため！

対策の主な方法

- 地震による停電時や自宅から避難する際は必ずブレーカーを落とす。
- 感震ブレーカーを設置して地震の際にブレーカーを自動的に落とす。
- 家電やコンセントの周りで漏電が発生していないかを確認してからブレーカーを上げる。

感震ブレーカーの注意点：瞬時に電源が遮断されても影響がないことを確認してから使用しましょう(パソコンや医療機器など)。また、電気が消えた中での避難が想定されるため、非常用照明やラジオなども準備しましょう。



身の回りで起こり得る災害シナリオと被害の様相（参考）

時系列	電力・ガス	通信
発生直後 ～ 1日後	・停電発生 ・計画停電が実施される可能性 ・一般家庭で使用される低圧ガスは、安全装置が作動し、供給が停止	・音声・パケット通信 ・多くの携帯基地局で不通地域が拡大
3日後		
1週間後	・徐々に停電解消 ・計画停電が継続する可能性 ・低圧ガス管路の安全点検や復旧作業が完了せず、一部の利用者への供給停止が継続	・通信設備の被害状況 インターネットなど不通となる可能性

通信の不通に備えた対策「災害に強い公衆電話」

「最後にいつ使ったかわからない」人がほとんどというほど遠い存在になっている**公衆電話**ですが、災害時には優先的に繋がります。

また、電話回線を通じて電力の供給を受けているため、停電時でも電話をかけることができます。
(※停電時にテレホンカードは使えません)

いざという時のために使い方を理解し、大切な人の電話番号はメモしておくといでしょう！
詳しい使い方はNTT東日本のホームページで確認できます。



緊急通報時の使い方

110番（警察）、119番（消防）などへの緊急通報時には、緊急通報ボタンを押してからダイヤルします。ボタンがない場合は受話器を上げ、そのままダイヤルします。

NTT東日本のホームページはこちら⇒



停電時のスマホ充電対策

スマートフォンで情報収集や安否確認の連絡を行う方がほとんどですが、停電時には充電の問題が発生します。ご自身でモバイルバッテリーやポータブル電源をご準備ください。



モバイルバッテリーやポータブル電源には、持ち運びが簡単な薄型や、大容量など、たくさん種類があります。

上記のほかにも、手回し式の充電器やソーラーパネルタイプ、シガーソケットからの充電方法もありますので、確認してみてください！



に対する備えを見直そう！



東京都防災ホームページ



東京都防災ホームページ

	水道	トイレ	飲食・物資
の利用に支障 非常用電源が枯渇し、	<ul style="list-style-type: none"> 断水が発生 断水の復旧は限定的 	<ul style="list-style-type: none"> 下水道利用が制限 集合住宅では、排水管などの修理が完了するまで、水道供給が再開してもトイレ利用が不可 一部地域で下水利用が困難な状況が継続 備蓄の携帯トイレが枯渇したり、トイレが使用できない期間が長期化した場合、在宅避難が困難化 	<ul style="list-style-type: none"> 飲食料品や生活必需品などが売り切れ、物資確保が困難化
によっては、電話や 通信が長期間に渡り	<ul style="list-style-type: none"> 断水・濁水は段階的に解消されるが、浄水施設などの被災による断水は継続 		<ul style="list-style-type: none"> 道路啓開やサプライチェーン[*]復旧の状況により、地域ごとに店舗での品ぞろえに偏りが生じる可能性 余震への不安などから過剰な購買行動が発生し、慢性的な品不足が継続する可能性

*サプライチェーン（商品が生産者から消費者に届くまでの工程、供給）

日常備蓄のススメ

備蓄＝災害ではなく、普段の生活の延長と考えよう！

日常時と災害時の垣根を取り払う考え方をフェーズフリーといいます。

備蓄！

自分の好きな味を選んで…

○主食になるもの

米・乾麺・パスタ など

○副食になるもの

缶詰・レトルト食品

○フルーツ缶詰やお菓子

○飲料水



食べる！

保存したままではなく、定期的に食べて、消費しましょう！



補充！

食べた分を補充します。在庫が半分になったら買う、食べた分をその都度買う、など、補充のタイミングを決めておくと安心です。



食品

冷凍食品や、保存がきく野菜も備蓄と考えてOK！毎日の暮らしの中で、無理なく非常時の備えをしていきましょう。



電気・ガス・水道が使えないときのために…

食品以外の必要品も備蓄しましょう。

カセットコンロと水があれば、調理ができます。

コンロは、時々使って災害時に慌てないように、また、カセットガスボンベの使用期限にも注意が必要です。

フェーズフリー防災レシピコンテスト

市内小学生の皆さんに、どうしたら自分の日常に防災を取り入れられるか、レシピを作りながら考え、体験、応募してもらい、「防災の日常化」を自分事として捉えてもらうことを目的とし、狛江市とこまえ親子防災部の共催にて本コンテストを行いました。

最優秀賞 小林 楓さん 「簡単米粉蒸しパン」

優秀賞 五十嵐 綸さん 「いろいろやさしいチップ」

審査結果について詳しくはこちらをご覧ください。



覚えておこう 身に覚えのない、不審に感じるような内容のメールが届いた場合は、メールに書かれたリンク(URL)を開かないように注意しましょう。

調布警察署からのお知らせ

警視庁 防犯WEBシミュレーター
「未来へのメソッド」



警視庁では、令和4年10月5日から警視庁防犯WEBシミュレーター「未来へのメソッド」を広く都民の皆様に向けて配信を開始しました。

未来の東京を舞台に、主人公の行動を選択しながらゲームを進めることで、身近で起こり得る様々な犯罪を体験し、手口や対策について学ぶことができます。

選択した主人公の年代（小学生、大人など）によってストーリーが異なります。ぜひ、ご家族でプレイしてみてください。

「未来へのメソッド」は、警視庁ホームページや警視庁防犯アプリ「DigiPolice」からアクセスできます。



ホームページ



Digipolice



SMSによる詐欺にご注意ください

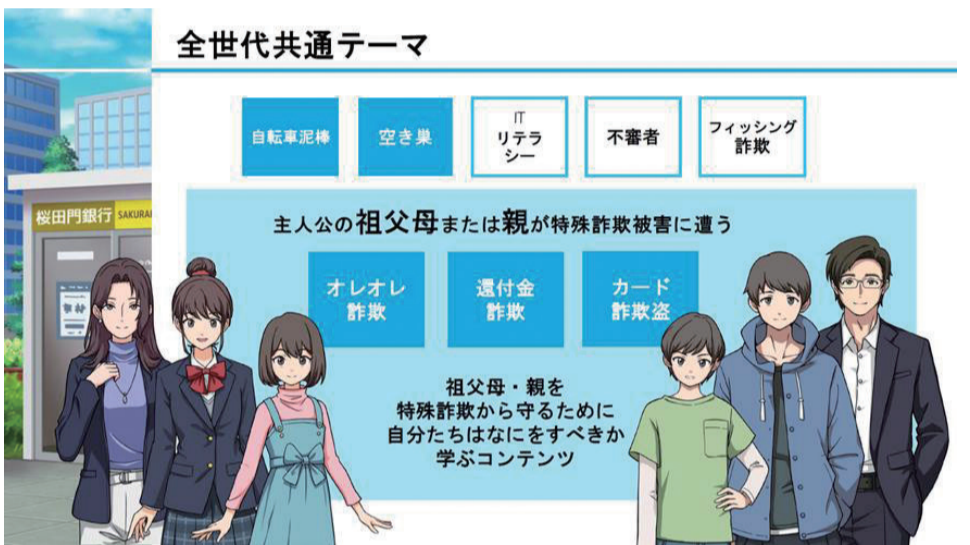
狛江市を名乗るSMS（ショートメッセージサービス）*を使った詐欺が報告されています。

狛江市からはお手紙を送付したことをSMSでお知らせすることはありますが、**納付の手続きをSMSで行うことはありません。**

詐欺メールには市税が未納などと書かれており、支払いボタンを押すとお金や個人情報が盗まれてしまう可能性がありますので、十分注意してください。

不安に思った場合は必ず市役所に確認をお願いします。

*電話番号を宛先にしてメッセージを送るサービス



↓空欄に連絡先を書き込んだ後、点線に沿って切り取り電話の近くに貼りましょう。↓



それ、**詐欺の電話**じゃないですか？
次の言葉が出たら一度**電話を切って**、
自分で電話をかけて**確かめる**！

(市役所から)

還付金があります
お金が戻ってきます

(警察や銀行から)

カードが不正に
利用されています

(親族から)

トラブルにあって
お金が必要

狛江市役所	(使っている銀行など)
03-3430-1111	()-()-()
調布警察署	(家族の番号など)
042-488-0110	()-()-()

自転車が
どんどん盗まれてます

82 件

(令和4年1月～10月市内被害件数)

- 1、被害の半数以上は未施錠
- 2、住宅でも盗難多発
- 3、鍵が破壊される場合あり

通常装備の鍵に加えて、追加でワイヤー錠などをつけるツーロックがオススメ。
最近では、位置情報が特定できるGPSトラッカーという製品もあります。

安心安全課窓口
で盗難防止
ステッカー
配布中



コマラジ

災害時は、狛江のコミュニティFMラジオ局コマラジ（85.7MHz）からも避難情報などの情報発信を行います！※コマラジはスマートフォンアプリ「ListenRadio」（リスラジ）でも聴くことができます。

