



新生活の 防災・防犯特集

春は、就職、転勤、入学など、
 新生活が始まる時期です。
 新生活の始まりに合わせて、
 色々な防災・防犯対策を考えてみましょう！

!! 転倒防止対策と併せて確認！ 地震を想定した家具を置く向き

家具や家電は、転倒防止対策をしても転倒してしまう場合があります。
 高さのある家具や家電は、玄関の近くや廊下、扉の周りなど避難路となる場所や寝ている場所の周りには置かない、倒れた時に逃げ道を塞がない向きに置くなどの対策をしてください。

1 防災・地震対策

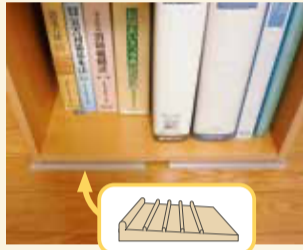
!! 家具・家電を置く前に！転倒・落下・移動防止対策

新生活の始まりに合わせ、引越しや、模様替えを検討している方もいると思います。家具を動かすタイミングは、家具転倒対策（家具の転倒・落下・移動防止対策）を行う絶好のタイミングです。地震はいつやってくるかわかりません。賃貸などで壁に穴を開けられない場合でも、簡単にできる対策があります。
 このタイミングで家具転倒対策を行い、地震に備えましょう！

1つ1,000円未満
 でもできる?!

① レール型固定器具

① 90cmで900円程度
 家具の下にレールを入れ、転倒や滑りを防止します。



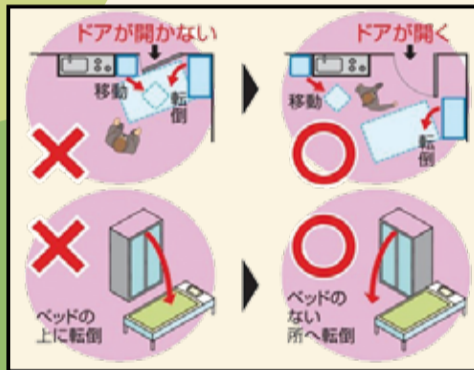
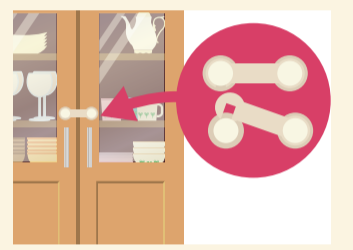
② 粘着マット

② 4枚入りで400円程度
 家電などの下に貼るだけで落下や滑りを防止します。



③ 扉のロック

③ 5個入りで700円程度
 食器棚などの中物が散乱しないよう扉を固定します。



画像出典：東京消防庁

ここでは比較的安価な対策用品を紹介していますが、実際に使っている家具や家電の荷重に適した用品で対策しましょう。

2 防災・風水害対策

!! 避難所以外の避難先の検討に使えるハザードマップポータルサイト

自分や家族の引っ越し先、親戚宅のハザードマップも国土交通省「ハザードマップポータルサイト」で簡単に確認できます。親戚（親しい知人）宅が危険の少ない場所にある場合は、一時的な避難先として予め相談しておくとういでしょう。避難する時の交通手段や持ち物なども話し合っておくと安心です。



狛江市のハザードマップはこちら



3 ぼうはん こ ぼうはんたいさく 防犯・子どもの防犯対策

!! 学校からの帰り道やあそぶときに気を付けることを
 家族で一緒に確認してみましょう。

!! どんないきがあぶない?

- 一人で歩いている時
- くらいいところにいる時
- 知らない人が声をかけてきた時



!! 気を付ける6つのことをお家の人と話し合ってみよう

- できるだけ一人で歩かない
- 人がたくさんいるところを歩く
- 知らない人にはついていかない
- つれていかれそうになったら大きな声を出す
- 怖くて声が出せない時は、防犯ブザーを鳴らす
- 何かあったらかならずお家の人に言う

6つの項目を話し合った方には防災防犯グッズをプレゼント（先着・数量限定）
 右上の□にチェック（✓）を付けて、安心安全課窓口までお持ちください。



参考：警視庁子ども防犯テキスト「みんなで気を付けようね」



覚えておこう

扉や窓のガラスには「飛散防止フィルム」を貼りましょう！家具の転倒・落下・移動防止対策と併せて非常に大切な地震対策です！

覚えておこう

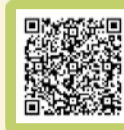
食料品の備蓄には「ローリングストック」がおすすめです！いつも食べている食料品を多めに購入！



大地震発生時の避難



地震が起きたときの行動や自宅などでの備えについて確認し、家族などと話し合ってください。併せて『狛江市防災ガイド』を確認しましょう。『狛江市防災ガイド』は安心安全課でも配布しています。



①まずは身を守る

自宅で被災したら

自分の身を守る

- テーブルなどの下で身を伏せる。
- 座布団やクッションなどで頭を守る。
- 揺れが収まるのを待つ。



周囲の安全を確認する

- お互い声をかけ合って、状況と安全を確認する。



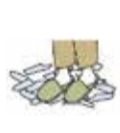
火元を確認

- 小さな揺れの時はすぐに、強めの揺れの時は揺れが収まってから火を消す。
- 火の勢いが強いときはその場から離れる。



落ち着いて行動する

- 慌てて外に飛び出さない。
- 割れたガラスの破片などに注意する。スリッパや室内でも靴を履く。



出口を確保する

- 玄関や窓を開けて出口を確保する。
- 玄関や窓が再び閉まらないように、手近なものを持ちこんでおくとよい。



ご近所の安否を確認

- 近所の人に声をかけて安否を確認する。
- 身体の不自由な方やお年寄りには特に注意を払う。



外出先で被災したら

道路・路地

- ブロック塀、自動販売機など倒れてきそうなものをそばから離れる。
- 窓ガラスや看板の落下などに注意し、頭をカバンなどで保護する。



繁華街・大きな建物

- 商品棚から離れ、柱や壁際に身を寄せる。
- 店舗では場内放送や係員の指示に従う。

地下街

- 停電時は、非常照明がつくまでむやみに動かない。
- 館内放送や係員の指示に従い、一つの非常口に殺到せずに地上に出る。



エレベーター内

- 全ての階のボタンを押し、停止した階ですぐに降りる。
- 閉じ込められた場合は、非常ボタンを押し続け、非常用電話で助けを求める。

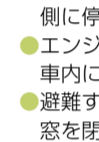
運転中

- 徐々にスピードを落として、道路の左側に停車する。
- エンジンを持ち、揺れが収まるまでは車内に留まる。
- 避難する時は、車のキーはつけたまま、窓を閉め、ドアはロックしない。

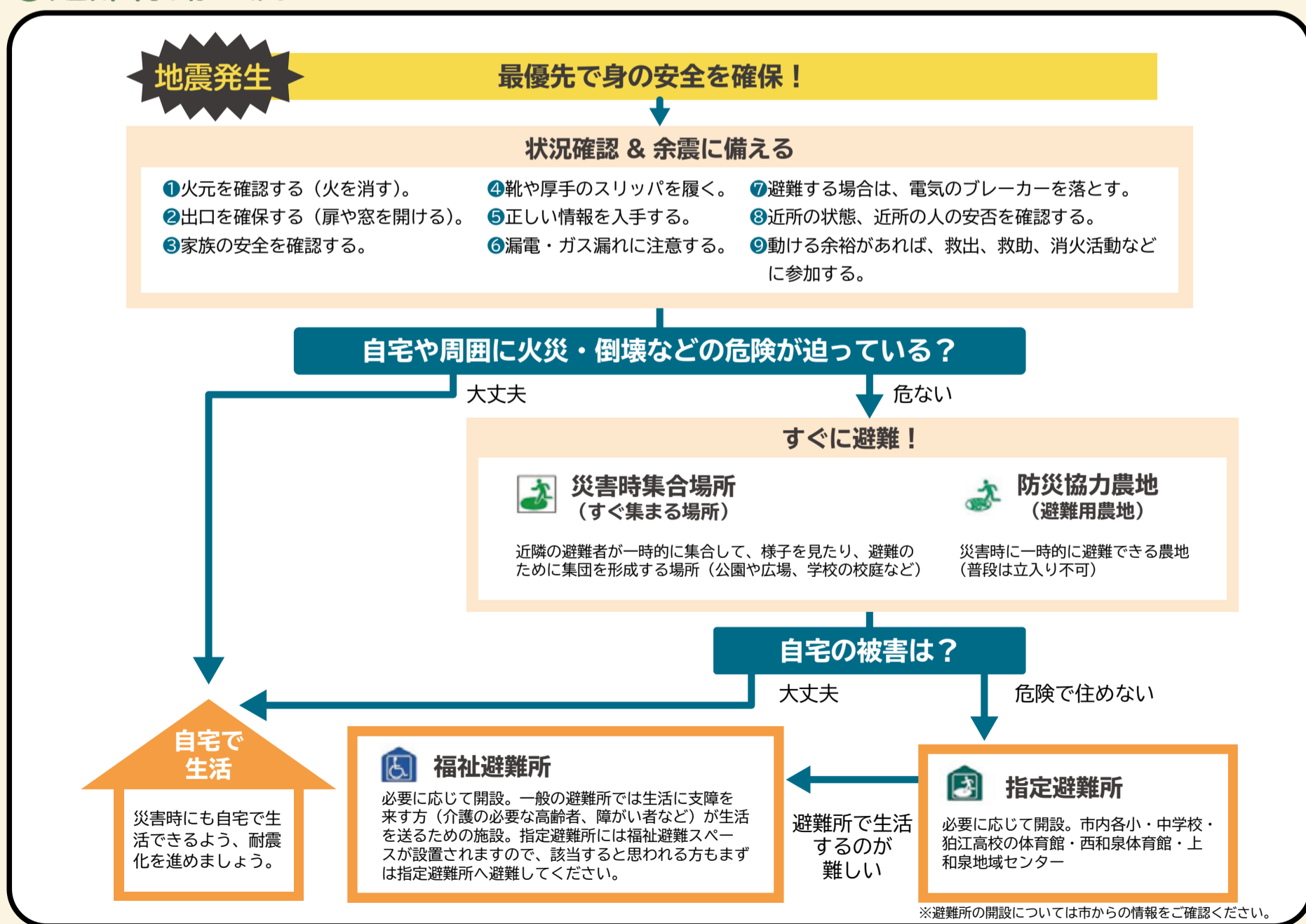


電車・バス

- 緊急停車・急ブレーキに備える。
- 座っている場合は姿勢を低くして頭部を守る。立っている場合は手すりやつり革をしっかり握る。
- 乗務員の指示に従う。



②避難行動の流れ



③避難する際持っていくもの

非常持ち出し品の準備

非常時に持ち出すべきものをあらかじめリュックサックに詰めておき、いつでもすぐに持ち出せるようにしておきましょう。また、市が備蓄している食料や毛布は、避難所に避難してすぐに配布されるとは限りません。避難する際には、以下の品を参考に各自で準備した非常持ち出し品を持参してください。

水・食料

- 飲料水 (ペットボトル)
- 食料品 (加熱やお湯が不要なもの)



貴重品

- 預金通帳
- 印鑑
- 現金
- 健康保険証



安全対策

- ヘルメット・防災ずきん
- 軍手
- 雨具



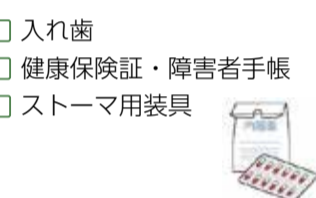
風水害など避難するまでに時間がある場合は、おにぎりなどの簡単なお弁当を持参してもよいでしょう。

小さなお子さんがある方

- 粉ミルク
- 紙おむつ (お湯も必要)
- 離乳食
- 液体ミルク
- 哺乳瓶
- おしりふき
- 母子手帳
- おもちゃ

高齢や持病がある方

- 常用薬
- 介護用品
- 大人用紙おむつ
- 補聴器
- 入れ歯
- 健康保険証・障害者手帳
- ストーマ用器具



ペットを飼っている方

- 5日以上以上のフードと水・器
- 療法食・薬 (必要なペットには必ず準備)
- 予備の首輪・リード (伸びないもの)
- 飼い主の連絡先やペットの情報 (記録したものの)
- ペットシーツ・トイレ用品
- 好きなおもちゃ・ブランケット
- ケージ・キャリーバック



非常用持ち出し品は、小さなお子さんや高齢の方、ペットを飼っている方など自分や家族の状況に応じた準備が必要です。非常用持ち出し品は、避難所まで安全にたどり着くことができる大きさや重さにしてください。また、避難所となる施設は体育館や学校の教室など硬い床が多く、上履きやスリッパも必需品です。

④在宅避難に備えましょう

在宅避難とは

災害時に自宅が安全な場合、自宅にとどまる避難の方法です。避難所は、感染症のリスクやプライバシーの制限など、快適な環境ではありません。大きな地震が起きても自宅で生活できるよう備えてください。

- 自宅に大きな損傷がない
- 周囲の建物に、倒壊や火災の危険がない

このような条件であれば、

在宅避難をすることができます!

《事前の準備》

- 自宅の耐震性を確認し、耐震補強をする。
- 自宅内の家具、家電を固定し、転倒・落下の防止をする。
- ライフラインの停止に備え、食料品や飲料水、携帯トイレなどの備蓄しておく。

在宅避難をしていても、避難所などで市からの物資提供を受けることができます。



狛江市の耐震助成などについてはこちら

⑤地震の際の避難所

地震発生時には、すぐに避難所は開設されません。避難所となる建物の安全確認を行います。安全が確認された後、避難所開設の準備や受け入れ体制を整え、避難所が開設されることとなります。災害時集合場所や防災協力農地などに長時間留まることもあるということを想定しておきましょう。

避難所運営協議会に加入しましょう!

避難所の運営は、原則として避難者同士で行います。狛江市には狛江高校を除く各避難所に「避難所運営協議会」という組織が設置されています。

「避難所運営協議会」は、主に避難所の周辺にお住まいの方々で構成され、日頃から避難所運営についての会議を行ったり、狛江市総合水防訓練、総合防災訓練での避難所運営訓練など、様々な訓練を行っています。

自分がいつ避難所で避難生活を送ることになるかわかりません。防災には地域のつながりが重要です。いざという時のために日頃から防災活動に取り組みましょう。

「避難所運営協議会」にご興味がありましたら、安心安全課までご連絡ください。(安心安全課 ☎03-3430-1190)



災害時看護職等ボランティアも募集中! 詳細はこちら



「こまえアレルギー缶バッジ」を作成しました



こまえアレルギー缶バッジの詳細はこちら

令和3年度市民提案型市民協働事業として、粕江市とこまえ親子防災部が協働で「こまえアレルギー缶バッジ」を作成しました。

? アレルギー缶バッジとは？

「こまえアレルギー缶バッジ」は、災害時、避難所などで自分がアレルギーがあることを周りの人に伝えるのが難しい乳幼児や小学生が着用することで、アレルギーがあることを周知し、周囲の人が配慮できるようにするためのものです。

また、この缶バッジの意味を広めるためにもぜひ普段から着用してください。

※アレルギーがあることを表示することに抵抗がある方もいるため、必ずバッジを着用していただくものではありません。

? 缶バッジを着けている人がいたら？

この缶バッジを着用している子どもには、食べ物や飲み物を提供する際、「何のアレルギーがあるか」「気を付けることは何か」など、必ず保護者の方や本人に確認してください。

? どこでもらえるの？

安心安全課窓口で配布しています！

災害時には各避難所受付で配布します。

こまえアレルギー缶バッジデザインコンテスト

「こまえアレルギー缶バッジ」の作成にあたり、市内の小学生を対象に「こまえアレルギー缶バッジデザインコンテスト」を実施し、総数548点の缶バッジデザインの応募をいただきました。たくさんのご応募ありがとうございました。作成した缶バッジのデザインは最優秀賞作品に選ばれた作品「みんなの思いやりの輪」を採用しています。



令和3年 都内の刑法犯認知件数ランキング



順位	市区	人口	刑法犯認知件数	千人当たり発生件数
1	稲城市	93,007	238	2.56件
2	日野市	187,304	550	2.94件
3	あきる野市	80,112	266	3.32件
4	粕江市	83,022	278	3.35件
5	三鷹市	190,590	644	3.38件
6	多摩市	147,528	510	3.46件
7	文京区	226,332	808	3.57件
8	杉並区	569,703	2,041	3.58件
9	国分寺市	127,792	460	3.60件
10	東村山市	151,695	574	3.78件
11	練馬区	738,358	2,819	3.82件
12	西東京市	205,805	813	3.95件
13	小平市	195,361	774	3.96件
14	東久留米市	117,091	464	3.96件
15	小金井市	124,617	497	3.99件
16	府中市	260,253	1,049	4.03件
17	清瀬市	74,948	304	4.06件
18	東大和市	85,285	347	4.07件
19	国立市	76,317	311	4.08件
20	調布市	237,939	984	4.14件

出典：警視庁ホームページ「令和3年 区市町村の町丁別、罪種別及び手口別認知件数」
東京都総務局統計部ホームページ「住民基本台帳による世帯と人口（日本人及び外国人）令和4年1月1日現在」

令和3年中（令和3年1月～12月）の粕江市内の刑法犯認知件数（人口千人当たり発生件数）は、**都内49市区の中で第4位**の少なさでした。
一昨年と比較して、順位は変わらないものの、**発生件数は310件から278件に減少**（32件減）しています。

今後も防犯意識を高め、都内一「安心して暮らせる安全なまち」を目指しましょう。

特に注意が必要な犯罪は？

!! 特殊詐欺被害は増加中！

刑法犯認知件数全体 ↓ 特殊詐欺被害発生件数 ↑
粕江市内だけで被害件数38件、総額約 **79,500,000円** もの被害
(令和2年は27件、40,396,821円)

皆さんの大事な財産を守るための対策

- お金やキャッシュカードの話が出たら警戒する、または、電話を切る
- 不安な場合はすぐに警察に相談する（調布警察署 ☎042-488-0110）
- 在宅時でも留守番電話に設定しておく
- 自動通話録音機を設置する（安心安全課で貸出中）

新型コロナ給付金に便乗した詐欺も報告されています！
市役所職員をかたります。十分注意してください。

!! 自転車の盗難にも引き続き注意！

自転車の盗難は令和3年中**78件**発生！（市内の刑法犯認知件数の約28%）

一戸建てを含む住宅敷地内でも多く発生

- 自宅でも、自転車の鍵かけを徹底！
- ワイヤー錠は安心安全課で配布中！

