

# 狛江市民センター改修・新図書館を考える 合同市民ワークショップ

2022年4月10日（日） 10:00～12:30

## 合同ワークショップテーマ

「新しい市民センター図書コーナーの機能・配置・面積を考えよう」

<配付資料>

- ・ワークショップスライド
- ・第3回ワークショップかわら版
- ・第4回市民センターワークショップ・第3回新図書館ワークショップ  
ご意見全録版

## 本日のプログラム

### タイムテーブル

- |             |                                 |
|-------------|---------------------------------|
| 10:00-10:15 | 1. これまでのワークショップの振り返り（15分）       |
| 10:15-10:30 | 2. 施設のおさらい・事例紹介（15分）            |
| 10:30-10:40 | 3. グループワーク:ワークショップの進め方(10分)     |
|             | 「新しい市民センター図書コーナーの機能・配置・面積を考えよう」 |
| 10:40-10:55 | -シンキングタイム（15分）                  |
| 10:55-11:40 | -グループワーク（45分）                   |
| 11:40-11:55 | -意見集約（15分）                      |
| 11:55-12:25 | 4. グループ発表（5分×6チーム：30分）          |
| 12:25-12:30 | 5. 次回予告（5分）                     |

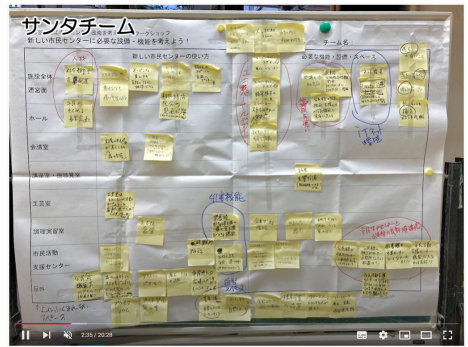
# これまでのワークショップの振り返り

これまでのワークショップの様子をまとめたかわら版は、市ホームページに掲載しているほか、各施設で配布しております。  
また、発表の様子をまとめた動画についても、YouTubeの狛江市公式チャンネルにて公開中です。

## かわら版



## 動画



市HP



# 市民センターワークショップ結果（第4回）

※ ご意見の一部

新しい市民センターに設けたいエリアのアイデア

## 交流やコミュニティのための場所

### 市民交流エリア

テラスの活用、フリースペース、交流スペース、自習スペース、親子・子どもが遊べるスペース、保育室、授乳・オムツ替えのスペース

ブックカフェ・交流・コミュニティエリア  
市民活動支援センター機能  
カフェ、フリースペース、閲覧室、フロア全体を図書館スペースにする

### 誰でもエリア

交流スペース 展示スペース コミュニティスペース 親子・子どもが遊べるスペース 市民活動センターなど

## 活動や学習のための場所

### 活動エリア

防音室、視聴覚室など  
テラスを活用できるスペース  
キッチン&飲食スペース、コミュニティスペース

### 防音重視・イベントエリア

講座室、視聴覚室、ホール、防音室  
美術工芸室、ミニコンサートスペースなど

市民活動エリア  
市民活動支援センター機能、団体活動室など

### 賑やかな場所

### 貸出諸室エリア

多目的室、会議室、ホールなど

### 社会教育エリア 静かな場所

会議室、視聴覚室、防音室、理科実験ができる部屋、料理実習室、講座室、ホール、和室、美術工芸室など  
静かな学習エリア  
社会教育、学習機能 コワーキングスペース  
料理実習室 カフェ喫茶スペース 会議室  
自習スペース 和室など

# 新図書館ワークショップ結果（第1・2回）

※ ご意見の一部

	市立図書館の良いところ	市立図書館の改善したいところ
第1回	<ul style="list-style-type: none"> <li>各地域にあり市内どこでも利用しやすい</li> <li>中央図書館は立地・アクセスがよい</li> <li>児童サービスが充実している</li> <li>司書の対応がフレンドリー・丁寧</li> </ul>	<ul style="list-style-type: none"> <li>蔵書が少ない</li> <li>狭い／座席が少ない／雰囲気薄暗い</li> <li>子ども連れで利用しづらい</li> <li>イベントが少ない／人的サービスが弱い</li> </ul>

	今後最も重視すべきサービス	期待する利用者層と使い方	
第2回	<ul style="list-style-type: none"> <li>蔵書の充実</li> <li>面積の拡大・学習スペース等の充実</li> <li>レファレンス等の職員サービス向上</li> <li>本の紹介や講座など企画の充実</li> <li>出会い・交流の場としてのサービス</li> <li>電子書籍やオンラインサービス、配送サービスなどの充実</li> <li>機械化の推進・最新機器への対応</li> </ul>	子ども・子育て世代	<ul style="list-style-type: none"> <li>読み聞かせ／にぎやかな利用</li> <li>職員との交流(学習支援など)</li> </ul>
		学生・若者	<ul style="list-style-type: none"> <li>学習(スペースの確保、レファレンス、学習用資料の充実)</li> </ul>
		働き世代	<ul style="list-style-type: none"> <li>ワークスペースや機器の利用</li> </ul>
		高齢者	<ul style="list-style-type: none"> <li>自宅からの利用(電子書籍など)</li> </ul>
	市民センター 図書コーナーの 位置づけ	<ul style="list-style-type: none"> <li>子ども・子育て層向け図書館(絵本の設置、にぎやかな空間)</li> <li>学習室、ワーキングスペース、コーヒーが飲める場所</li> <li>コミュニティづくりの拠点／専門色の強い資料を提供する図書館</li> </ul>	

5

# 新図書館ワークショップ結果（第3回）

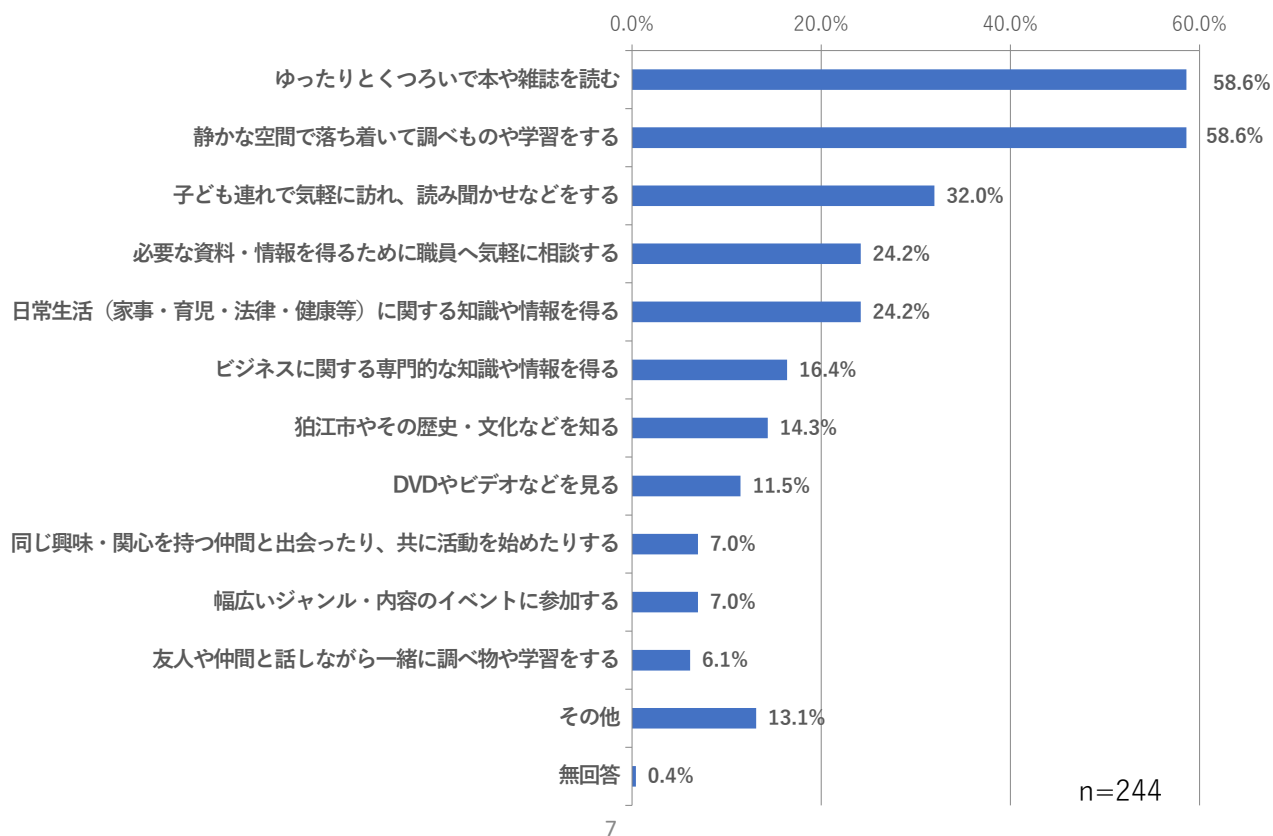
※ ご意見の一部

	図書館・図書室等それぞれの役割について	
	新図書館	市民センター図書コーナー
第3回	<ul style="list-style-type: none"> <li>学習・調査・仕事などに役立つ充実したレファレンス機能や専門資料</li> <li>基本的な資料／狛江に関する資料</li> <li>イベント・講演会等の会場</li> <li>地域のサロンのようなスペース</li> <li>自習室、コワーキングスペース</li> </ul>	<ul style="list-style-type: none"> <li>子ども・子育て層向けサービス(親の市役所利用とも親和性)／にぎやかな読書空間</li> <li>公民館活動・市民活動に資する資料の提供</li> <li>市民同士のふれあいの場</li> <li>サードプレイスの空間、コワーキングスペース</li> <li>予約本受取コーナー／障害者向けサービス</li> </ul>
	その他	<ul style="list-style-type: none"> <li>各図書室は子どもや高齢者向けに／各地域にあることを活かしたサービスを</li> <li>電子書籍の充実／デジタル格差をつくらないための支援</li> </ul>
	市立図書館が今後目指す方向性(案)について	
基本的考え方	<ul style="list-style-type: none"> <li>各図書室と連携／市内どこでも均一なサービス／多様な利用(静か／にぎやか等)ができ、誰もが利用しやすい図書館／資料提供を通じた課題解決支援</li> </ul>	
サービス・資料の考え方	<ul style="list-style-type: none"> <li>レファレンス機能など対面サービスの充実／本を介して人がつながる図書館</li> <li>専門書や調査のための資料・設備／電子書籍などの充実</li> <li>狛江らしさの発揮(市民による企画など)／まちなか図書館などとの連携</li> </ul>	

6

# 市民Webアンケート結果（図書館関連）①

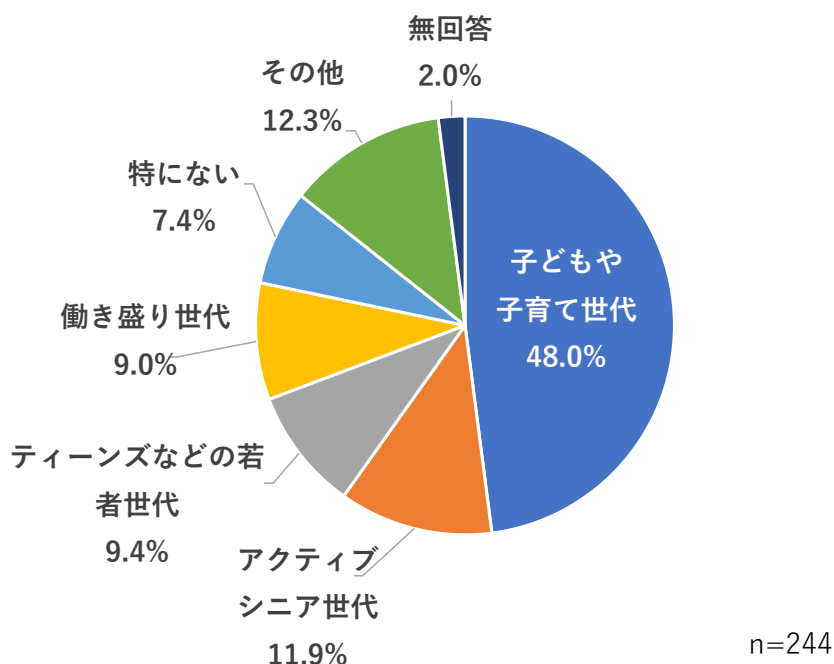
## 図書館で特にできるとよいこと（複数回答）



7

# 市民Webアンケート結果（図書館関連）②

## 市民センター図書コーナーで重視すべき利用者層



8

# 関係団体等ヒアリング結果（図書館関連）

種別	ご意見の一部
図書館 個人ボランティア	<ul style="list-style-type: none"> <li>活動用の部屋がほしい／現在より広さがほしい／市民センター内が良い</li> <li>活動後にフリーに学習できるスペースや、飲食スペース等があると良い</li> <li>視覚障がい者向けの資料や機器等を充実できると良い</li> </ul>
図書館 ボランティア団体 (児童関連)	<ul style="list-style-type: none"> <li>活動用のスペースがあると良い</li> <li>遊び場も併設した「子ども図書館」があると良い</li> <li>新図書館整備に伴う休館期間も活動を継続したい</li> </ul>
利用支援サービス (障がい者サービス) 協力員	<ul style="list-style-type: none"> <li>録音の依頼が多々あるため、独立した録音室がほしい</li> <li>機器にお金がかかるため、市で負担すれば担い手が増えるのではないか</li> </ul>
福祉関連団体	<ul style="list-style-type: none"> <li>対面朗読や手話対応等を充実してほしい／サービスを周知してほしい</li> <li>視聴覚資料を新中央図書館に置いて充実すべき／手話・障がい関連資料を置いてほしい／電子書籍をもっと増やしてほしい</li> <li>打合せ・調べもの・活動用のスペースがほしい／対面朗読室や録音室がほしい／自習室があると良い／予約制の個室がほしい</li> </ul>

9

## 検討委員会意見

回	ご意見の一部
第1回 (R3.7.16)	<ul style="list-style-type: none"> <li>狭さという条件がある中では、デジタルにシフトしていくことが非常に大事</li> <li>学校図書館と上手に連携することでサービスを変えられる</li> </ul>
第2回 (R3.11.29)	<ul style="list-style-type: none"> <li>蔵書数を追っても非効率になる／いかにシームレスに届けるかも論点となる</li> <li>小中学生が市内各校の図書を検索して借りられると良い</li> <li>選択と集中は必要。長期的に価値のある本を置くことに賛成だ</li> <li>紙と電子のバランスを取り、電子書籍でカバーしていくことが重要ではないか</li> <li>市民センターの図書コーナーは、多少にぎやかでも良い場所としてほしい</li> <li>図書室に特色を持たせるより、市民が平均してサービスを受けられるほうが良い</li> <li>本の魅力を伝えれば利用につながる／Webでのコミュニケーションも考えられる</li> <li>中高生や保護者には学習室が欲しいという意見が多い</li> </ul>
第3回 (R4.3.16)	<ul style="list-style-type: none"> <li>市民にサービスが認識されないと、図書館も地域の課題を把握できない</li> <li>他部署とも情報交換することで、図書館が情報のハブになるのではないか</li> <li>図書コーナーは子どもたちが絵本と触れ合える場所になると良い</li> <li>南部地域センター図書室で多摩川について学習する企画など、それぞれの地域に応じた企画があっても良いのではないか</li> <li>さまざまな市民活動に合った蔵書や配架方法、展示等が必要と感じる</li> <li>自習室は読書も可能としたり、カフェは時間を区切って運営したりしてはどうか</li> </ul>

10

# ここまでで考えられそうなことは？

## • 今後の図書館利用が特に期待されているのは…

- ➡ 子ども・子育て世代？ 学生・若者？ 働き盛り世代？ 高齢者？  
(第2回ワークショップより)

## • 市民センター図書コーナーとして望まれているのは…

- ➡ 子ども連れでの気軽な利用(絵本、読み聞かせ等)？  
利用者同士の触れ合いや交流？  
サードプレイス？ コワーキングプレイス？  
公民館活動との連携？ 専門的な資料の提供？

(第2・3回ワークショップ、市民アンケート、関連団体等ヒアリング、第2・3回検討委員会より)

## • 新図書館と市民センター図書コーナーの役割分担は…

- ➡ サービスや資料は重複しない方が良さそう？

(第3回ワークショップより)

11

# 市民センター図書コーナーは？

※ 例であり、決定ではありません。

市民センター図書コーナー + 新図書館 = 新中央図書館

面積を有効活用するため、異なるサービスを分担



## 市民センター図書コーナー

例えば…

親子連れが気軽に参加することのできるおはなし会やイベントを開催

中央公民館を利用するシニア層の関心の高い郷土資料を提供

中央公民館と一体となって中高生の居場所を提供

など



今回話し合っていたのはコチラ

12

# 前提としてみていただきたいこと

## 基本方針で決まっていること

- 図書コーナーは、改修後の市民センターで中央公民館と市民活動支援センターに併設
- 改修後の市民センターの図書コーナーのほか、新図書館（約1,100㎡）を整備予定

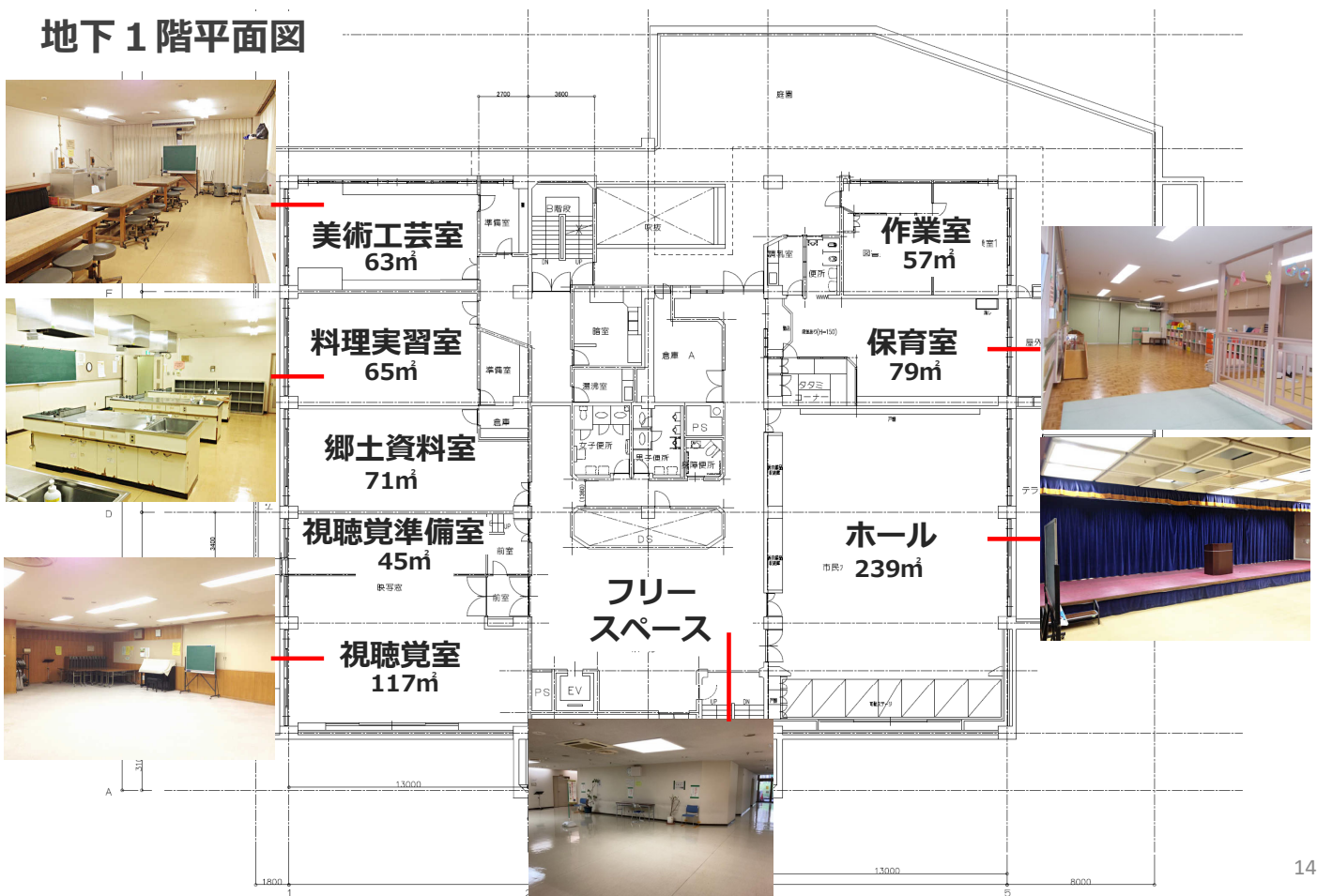
## その他の情報

- 前回の市民センターワークショップでは、図書コーナーとして300㎡程度を想定して議論（面積は決定ではありません）
- 地域センター等図書室及び館外書庫の配置・面積は、現状のままの予定

13

# 市民センターの部屋について

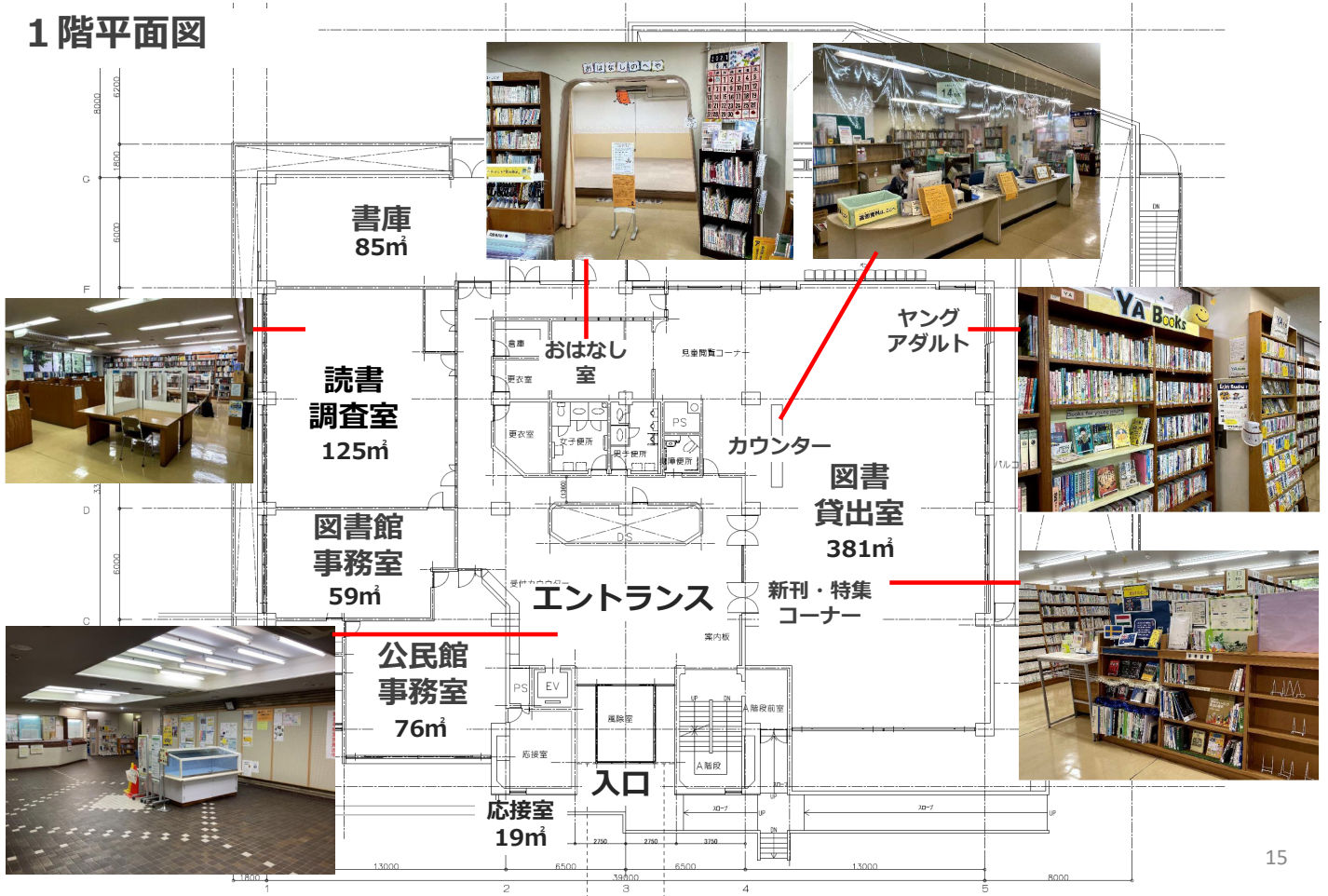
## 地下1階平面図



14

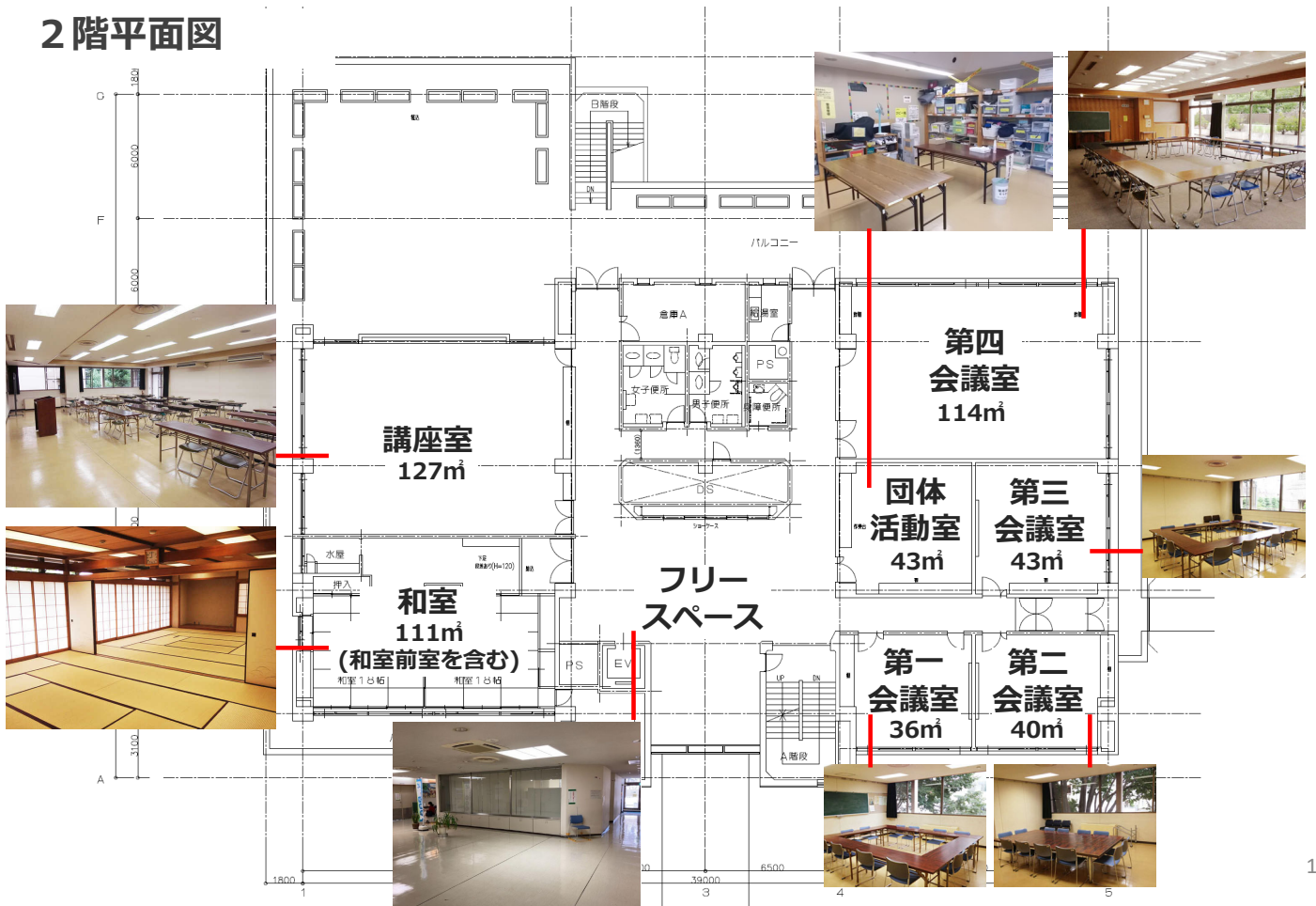
# 市民センターの部屋について

## 1階平面図



# 市民センターの部屋について

## 2階平面図





# 市民センターの部屋について

## 市民センターの構造上必要な壁（耐力壁）について

地下1階平面図

1階平面図



※赤色の壁が耐力壁

現市民センターの部屋同士を区切る壁は耐力壁となっており、壁を壊して部屋を広くすることは難しい

一方で、各階ホール付近の壁・トイレ付近の壁は撤去も可能

## 事例の紹介

### 事例の紹介

# 共有スペースを多目的に活用



武蔵野市 境南コミュニティセンター



アーツ千代田3331 コミュニティスペース  
：屋外との一体利用



福岡市駅前観光交流プラザ まちライブラリー：フリースペースに書棚を設置

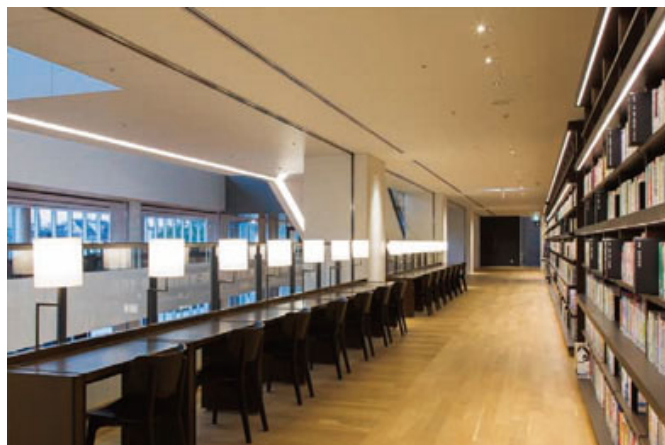


19

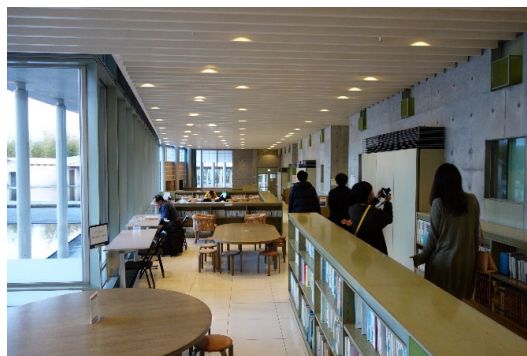
# 図書コーナーとフリースペースの融合



エントランスと図書コーナーが融合した空間、廊下に本棚を配置 (大和市文化創造拠点シリウス)



背の低い本棚によりゆるやかに囲われた学習コーナー (黒部市国際文化センターコラーレ)



20

# 公民館や市民活動支援センターとの連携



大和市文化創造拠点シリウス：  
共通テーマに沿った事業の企画



学びの杜ののいち カレード：  
公民館機能と近接した関連資料の配架



東根市公益文化施設まなびあテラス：  
複合施設としての一体的なサポーターズクラブの組成

21

# ターゲットに応じた居場所



画像出典：なめりかわしりつこどもとしょかんHP

なめりかわしりつこどもとしょかん



大和市文化創造拠点シリウス：  
健康度見える化コーナー



画像出典：板橋区立図書館HP

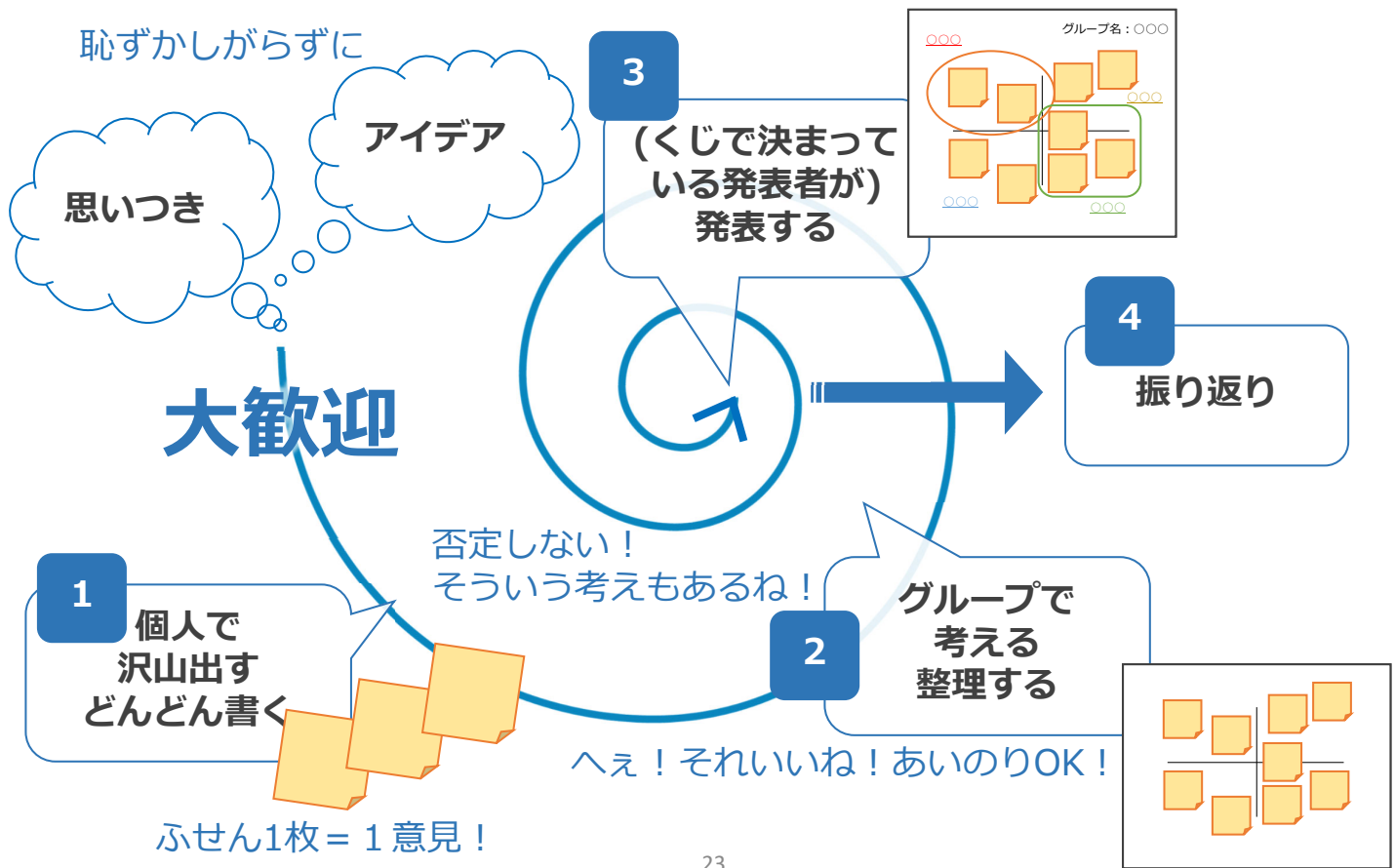
板橋区立図書館：いたばしポローニャ絵本館



ひと・まち・情報 創造館 武蔵野プレイス：  
マガジンラウンジ

22

# ワークショップの流れ



# ワークショップのお約束

は

恥ずかしがらずに、  
どんどん書いてみる、出してみる。

ひ

否定しない! 自分と違った意見も、それもあるね。

ふ

ふせん1枚に一意見。  
なるべく沢山、なるべく短く、なるべく大きな字で!

へ

へえ! それ、いいね! 真似してOK!  
便乗して発想を広げる。

ほ

他の人・グループの意見を聴く、褒める。

# 自己紹介

●皆さんの

①お名前（ニックネーム）

②最近ハマっていること

を教えてください！（目標：一人15秒以内！）

25

## グループワーク



Question

市民センターに設ける“図書コーナー”に必要な機能を考えよう



アイデアのヒント

- 市民センターとの連携
  - ・フリースペースや各部屋の機能と、図書コーナーとの連携
- 新図書館との連携や機能分担
  - ・新図書館に設ける機能のアイデアを踏まえ、  
図書コーナーに設ける機能は何か良いか

26

# グループワーク

## 付箋の作成イメージ

今回は無地の付箋のほか、印刷した付箋を配付しています。

→「なぜそう考えたのか」を併せて意見をお伺いしたいと考えています。

理由
だから図書コーナーは・・・

- ・「こんな」使い方がしたい
- ・「誰に」使ってほしい



- ・「こんな」機能がほしい
- ・「こんな」設備が必要
- ・「どこに」配置したい

27

# グループワーク

## シンキングタイム



個人で考える

## グループワーク



意見を貼付け・分類する  
さらに意見を付け加える

## グループ発表



グループで整理・  
集約した意見を発表

今回は、市民センターワークショップ・新図書館ワークショップの参加者を混ぜたチームとします。（全●グループ）

28

## グループ発表

29

## お疲れ様でした！

今後のワークショップは下記のとおり開催予定です。

### 市民センターワークショップ

第6回：5/15（日）10:00～（予定）

第7回：6/12（日）10:00～（予定）

### 新図書館ワークショップ

第5回：5/15（日）14:00～（予定）

第6回：6/12（日）14:00～（予定）

30