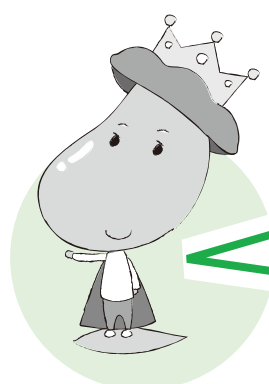
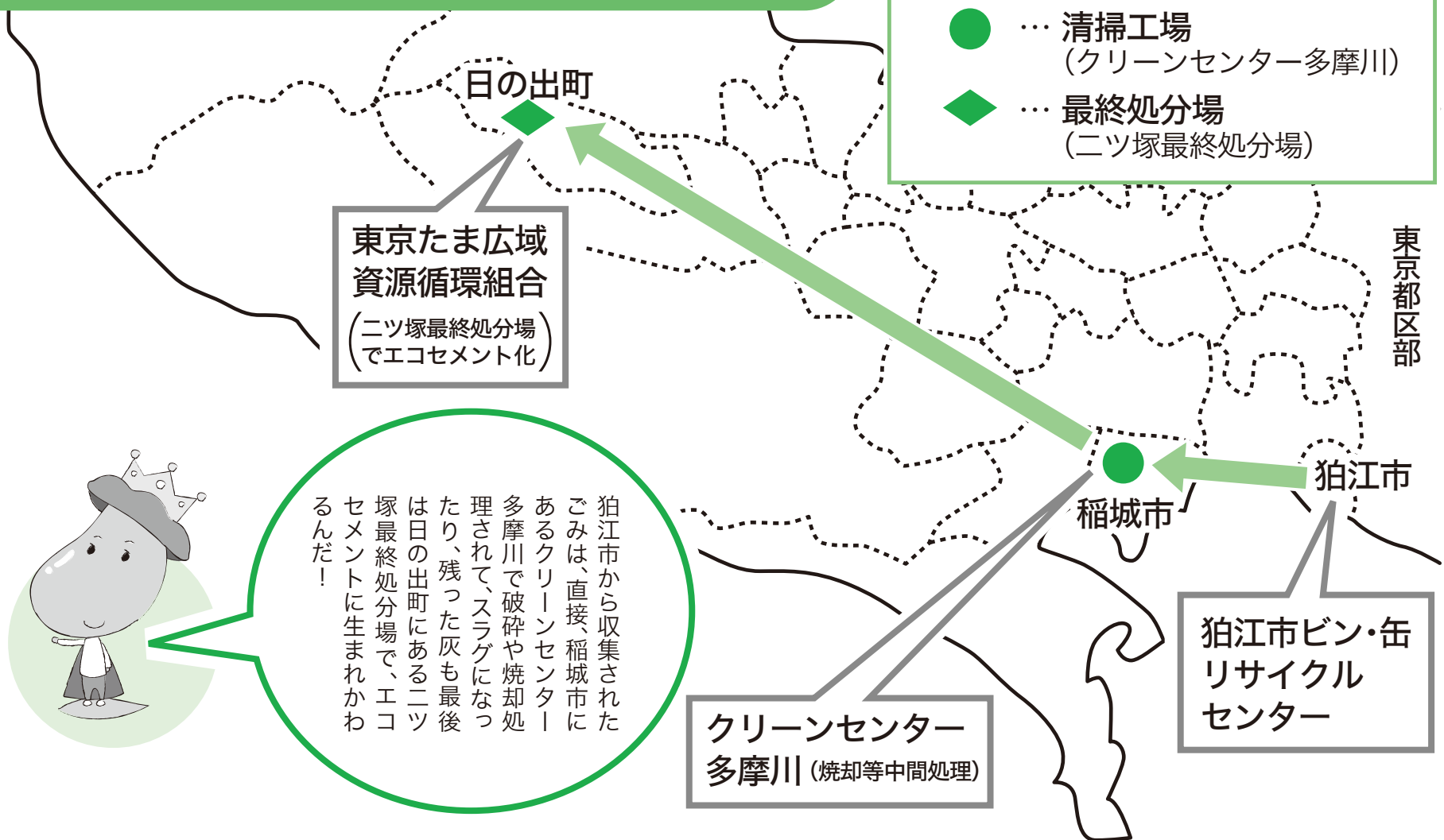


狛江のごみは旅をしています

- ← … ごみ処理の流れ (自動車による運搬)
- … 清掃工場 (クリーンセンター多摩川)
- ◆ … 最終処分場 (二ツ塚最終処分場)



狛江市から収集されたごみは、直接、稲城市にあるクリーンセンター多摩川で破碎や焼却処理されて、スラグになったり、残った灰も最後は日の出町にある二ツ塚最終処分場で、エコセメントに生まれかわるんだ！

※エコセメントごみの焼却灰を材料にして作ったセメント。
 ※スラグごみの焼却灰を高温で熱し、水で冷やしてできた砂状のもの。路盤材などとして利用されています。

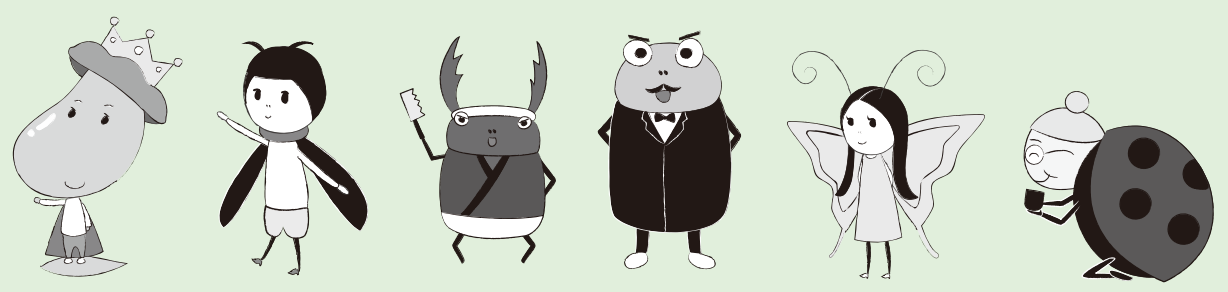
私たちが分別して出したごみ(燃やせるごみ・燃やせないごみ・粗大ごみ)は、収集後、直接、稲城市にあるクリーンセンター多摩川に運ばれて、破碎・選別・焼却処理などの中間処理が行われます。焼却により発生する熱を利用して、蒸気タービンによる発電や、高温水利用を行っています。最終的に残った灰は、日の出町にある二ツ塚最終処分場のエコセメント化施設でエコセメントの原料として再利用しています。これにより、埋立地の延命化に大きく貢献しています。

また、有害ごみについては、収集後、北海道にある専門の処理施設で無害化されてから処理されています。

ビン・缶・ペットボトルについては、狛江市ビン・缶リサイクルセンターに運ばれ、選別後に、圧縮してから資源問屋に、植木のせん定枝は、市内でチップ化されています。古紙・古布等のその他の資源物は、それぞれ資源問屋に運ばれて資源として再利用されています。

ごみ・資源物は収集された後も、このように長い旅をして処理されています。

こまえ子育てねっとキャラクター紹介



えだまめ王子 案内係 ほたるちゃん のこくわ親方 こがね男爵 歌姫おちょう てんとうむしばあちゃん

今回は、私たちこまえ子育てねっとキャラクターが、ごみの流れを紹介しました。

毎日の暮らしの中でどんな工夫ができるのか、みんな考えてみよう！



このように、私たちの家庭から出るごみ・資源物は長い旅をしていることをご存知でしたか？ごみは収集すればなくなるわけではありません。そのあと処理が続いています。しかも、市内では処理することができないため、稲城市や日の出町に協力いただくことで、毎日の生活をおくることできています。

ごみ運搬には自動車を使用しているため、ごみ減量は、資源と環境を守るためにも必要です。

一人ひとりが出したごみを処理するために、他の市町村にも大きな影響があります。ごみを出す私たち一人ひとりが排出者としての自覚を持つことが大切です。

また、リサイクルには多額の費用と資源を必要とするので、ごみを減らすということはとても大切なことです。今後とも皆さまのご協力をよろしくお願いします。