

選挙の記録

令和5年4月23日執行
狛江市議会議員選挙

狛江市選挙管理委員会

目 次

1. 執行計画	1
2. 主要事務日程	5
3. 立候補者等一覧	7
4. 投票	
(1) 投票所	9
(2) 投票区域	10
(3) 当日投票管理者及び同職務代理人、投票立会人	11
(4) 期日前投票所投票管理者及び同職務代理人、投票立会人	12
(5) 当日投票管理者数、投票立会人数及び投票事務従事者数	13
(6) 狛江市（町）議会議員選挙の男女別当日有権者数、投票者数及び投票率の推移	14
(7) 狛江市（町）長選挙の男女別当日有権者数、投票者数及び投票率の推移	15
(8) 投票区別当日有権者数、投票者数、投票率及び前回投票率	16
(9) 投票区別、時間別投票状況	17
(10) 年代別投票率（全投票所）	19
(11) 代理投票、点字投票	21
(12) 期日前投票	21
(13) 不在者投票	21
5. 選挙会（開票）	
(1) 選挙会（開票）会場の開閉時間	22
(2) 選挙長及び同職務代理人	22
(3) 選挙立会人	22
(4) 選挙会（開票）事務従事者数	22
(5) 投票の内訳	23
(6) 無効投票の内訳	23
(7) 得票状況	24
(8) 党派別、男女別、新現元別候補者数及び当選者数	25
(9) 党派別得票数、得票率及び当選者数	26
(10) 法定得票数及び供託物没収点	26
(11) 時間別開票状況	27
6. 選挙公営等	
(1) 公営ポスター掲示場	28
(2) 公営施設使用の個人演説会	32

(3) 選挙公報	32
7. 啓発	33

資料

狛江市議会議員選挙選挙公報	34
狛江市議会議員選挙候補者氏名等掲示	40
選挙会（開票）会場配置図	41
投票所入場整理券等	42
広報こまえ	45

【凡例】

法	公職選挙法
令	公職選挙法施行令
地自法	地方自治法
特例法	地方公共団体の議会の議員及び長の選挙期日等の臨時特例に関する法律
特例令	地方公共団体の議会の議員及び長の選挙期日等の臨時特例に関する法律 施行令
市定条	狛江市議会議員定数条例
市規	狛江市選挙執行規程
市公報条	狛江市選挙公報の発行に関する条例
市公報規	狛江市選挙公報発行規程
市ポ条	狛江市選挙ポスター掲示場設置条例

1. 執行計画

第1 選挙の期日等（特例法1・2）

- 1 告示日 令和5年4月16日（日）
- 2 選挙期日（投票日） 令和5年4月23日（日）

第2 選挙すべき議員の定数（地自法91①・市定条）

◎22人

第3 選挙長及び同職務代理者（法75・令80）

選挙長 大久保 幸藏
同職務代理者 横森 正治

第4 立候補予定者説明会及び立候補届出書類事前審査

- 1 立候補予定者説明会
令和5年2月22日（水）午後2時から
狛江市立中央公民館 地下ホール
- 2 立候補届出書類事前審査
令和5年3月20日（月）・3月22日（水）から24日（金）まで
午前10時から午後4時まで
狛江市役所3階 選挙管理委員会事務局
- 3 説明会の周知については、広報こまえ1月15日号に日程を掲載

第5 立候補届出受付

- 1 令和5年4月16日（日）
- 2 受付時間 午前8時30分から午後5時まで
- 3 受付場所 狛江市防災センター4階会議室
午前11時から狛江市役所3階選挙管理委員会事務局
- 4 届出順位決定 午前8時30分までに受付場所に到着した候補者が2人以上いる場合は、くじにより届出順位を決定する

第6 投票記載所の氏名等掲示順序のくじ（法175③・市規64）

- 1 場 所 狛江市役所3階 第二委員会室
- 2 日 時 令和5年4月16日（日）午後5時30分

第7 選挙公報掲載順序のくじを行う場所及び日時

（法172の2・市公報条4・市公報規7）

- 1 場 所 狛江市役所3階 第二委員会室
- 2 日 時 令和5年4月16日（日）午後6時

第8 選挙立会人のくじを行う場所及び日時（法76・62②④）

- 1 場 所 狛江市役所3階 第二委員会室
- 2 日 時 令和5年4月20日（木）午後5時30分

第9 選挙人名簿への登録（特例令1・法22③）

◎基準日・登録日 令和5年4月15日（土）

（今回登録される者）

年 齢・・・平成17年4月24日以前に出生した者

住 所・・・令和5年1月15日までに住民基本台帳法に基づく

転入届出をし、引き続き狛江市に住所を有する者

第10 投票所及び投票時間（法39・40①）

- 1 市内14箇所（9ページのとおり）
- 2 投票時間 午前7時～午後8時

第11 投票用紙の規格

- 1 大 き さ 縦128mm×横80mm（点字用は縦135mm×横80mm）
- 2 体 裁 片面印刷
- 3 用 紙 の 色 白色
- 4 文字等の色 黒色
- 5 委員会の印 朱色（刷り込み式）

第12 期日前投票所（法48の2⑥・39・40①）

期 日 前 投 票 所	開 設 期 間	開 設 時 間
狛江市役所3階 第一委員会室 (狛江市和泉本町1-1-5)	4月17日(月)から 4月22日(土)まで	午前8時30分から 午後8時まで
狛江市役所4階 特別会議室 (狛江市和泉本町1-1-5)	4月22日(土)	

第13 不在者投票の場所及び日時（法49・270の2）

- 1 場 所 狛江市役所3階 選挙管理委員会事務局
狛江市和泉本町1丁目1番5号
- 2 日 時 令和5年4月17日(月)から4月22日(土)まで
午前8時30分から午後8時まで
郵便等による不在者投票の申請受付は、4月19日(水)
まで
- 3 投票用紙等の告示日前交付（郵送をもって発送する場合は、
狛江市選挙執行規程第29条による。

第14 選挙会（開票）の場所及び日時（法77①・78・79）

- 1 場 所 狛江市民総合体育館
狛江市和泉本町3丁目25番1号
- 2 日 時 令和5年4月23日(日)午後9時開始

第15 投票管理者及び同職務代理者の選任（法37②・令24①）

11ページ参照

第16 期日前投票管理者及び同職務代理者の選任（法48の2⑤・37②・令24①）

12ページ参照

第17 投票立会人及び期日前投票立会人の選任（法38①・48の2⑤）

11・12ページ参照

第18 公営ポスター掲示場の数及び設置場所（法144の2⑧⑩・令111③・市ポ条）

28～31ページ参照

第19 指定投票区の指定場所（法37⑦・令26②）

第1投票区 狛江市和泉本町1丁目1番5号 市民センター

第20 選挙公報の配布方法

シルバー人材センター、団地自治会による全戸配布

第21 選挙時啓発について

- 1 推進委員による啓発物資の配布
- 2 懸垂幕、横断幕、のぼり旗掲出
- 3 フロアグラフィックの掲示
- 4 庁用車等による広報活動
- 5 防災無線放送
- 6 店内放送
- 7 バス車内放送

2. 主要事務日程

月日（曜日）	法 的 事 項 ・ 事 務 的 事 項	
	項 目	根 拠 法 令
令和4年 10月30日（日）	候補者等の政治活動用ポスター掲示の禁止期間始期 （任期満了の6箇月前～4月23日）	法143 ^⑩ Ⅱ・ ^⑨ Ⅲ
11月18日（金）	地方公共団体の議会の議員及び長の選挙期日等の臨時特例に関する法律公布・施行	
12月1日（木）	選挙の執行計画決定	
12月2日（金）	郵便局打合せ会議	
令和5年 1月15日（日）	選挙時登録転入届出期限	法21 ^①
1月23日（月）	後援団体（資金管理団体を除く）に関する寄附の禁止期間始期（選挙の期日前90日～4月23日）	特例法6（法199の5 ^④ ）
2月22日（水）	立候補予定者説明会	
	直接請求の署名収集禁止期間始期 （選挙の期日前60日～4月23日）	特例令2
3月1日（水）	選挙人名簿定時登録	法22 ^①
3月17日（金）	警察署打合せ会議	市規27・39
3月20日（月）	立候補届出書類等の事前審査（24日まで）	
4月1日（土）	選挙関連記事広報こまめ掲載	
4月7日（金）	公営ポスター掲示場設置開始	
4月10日（月）	投票管理者、同職務代理者打合せ会議	
4月11日（火）	指定病院等事務説明資料配布	
	公営ポスター掲示場設置完了	法144の2 ^{⑧⑩} 、市ボ条
	公営ポスター掲示場設置場所の告示	法144の2 ^④
	入場整理券狛江郵便局持込み	令31 ^①
4月15日（土）	選挙人名簿選挙時登録基準日・登録日	特例令1、法22 ^③
	不在者投票郵送開始	令53 ^① ・59の4 ^④ 、市規29
	選挙運動費用支出制限額の算出	法194、令127
4月16日（日） 告示日	選挙期日の告示	特例法2
	立候補届出受付事務	法86の4、令92 ^{⑩①②}
	選挙立会人届出受付開始	法76・62 ^① 、令82・69
	選挙事務所設置（異動）届出受付開始	法130 ^② 、令108
	個人演説会（公営施設使用）開催届出受付開始	法163、令112 ^①
	ポスター掲示場供与開始	市ボ条、市ボ規5
	選挙公報掲載順序のくじの実施	法172の2、市公報条4、市公報規7
	投票記載所の氏名等掲示順序のくじの実施	法175 ^③ 、市規64
4月17日（月）	期日前（不在者）投票所における投票開始	法48の2・49、令50
	期日前（不在者）投票所氏名等掲示開始	法175 ^②
	選挙公報配布開始（22日まで）	法172の2、市公報条5
4月18日（火）	個人演説会（公営施設使用）開始	法161 ^① ・163

4月19日(水)	郵便等による不在者投票用紙請求期限(期日前4日) 街頭啓発	令59の4①
4月20日(木)	選挙立会人届出期限(期日前3日) 選挙立会人のくじ	法76・62① 法76・62②④
4月22日(土)	期日前(不在者)投票最終日	法48の2・49・270の2、令56①・57②・58①
4月23日(日) 投票日	選挙会(開票事務と選挙会事務の合同)開催	法79①・80①②
4月24日(月)	当選告知・告示・当選証書の付与	法101の3②・105①
5月7日(日)	選挙の効力に関する異議申出期限 (選挙期日後14日以内)(5月8日扱い)	法202①・270の3但書
5月8日(月)	選挙運動収支報告書提出期限(選挙期日後15日以内)	法189
	公費負担の請求書等の提出期限	市公費条
	当選の効力に関する異議申出期限 (当選人の告示の日以後14日以内)	法206①
5月15日(月)	選挙結果記事広報こまめ掲載	

【凡例】

法	公職選挙法
令	公職選挙法施行令
特例法	地方公共団体の議会の議員及び長の選挙期日等の臨時特例に関する法律
特例令	地方公共団体の議会の議員及び長の選挙期日等の臨時特例に関する法律施行令
市規	狛江市選挙執行規程
市公報条	狛江市選挙公報の発行に関する条例
市公報規	狛江市選挙公報発行規程
市ポ条	狛江市選挙ポスター掲示場設置条例
市ポ規	狛江市選挙ポスター掲示場設置規程
市公費条	狛江市議会議員及び狛江市長の選挙における選挙運動の公費負担に関する条例

3. 立候補者等一覧

届出番号	ふりがな 候補者氏名	年齢	党派	新現元	職業
1	つじむら 辻村 ともこ	50	自由民主党	現	会社役員
2	いしい 石井 いさお	63	自由民主党	現	会社社長
3	しげくに 重国 たけし	52	日本共産党	新	政党職員
4	みやけ 三宅 まこと	58	無所属	現	狛江市議会議員
5	あめみや 雨宮 のりお	53	自由民主党	新	自動車販売業
6	あらか 荒木 てつ	60	日本共産党	新	政党職員
7	きさき 佐々木 あきら	54	都民ファーストの会	新	無職
8	やたべ 谷田部 かずゆき	60	自由民主党	現	狛江市議会議員
9	おかむら 岡村 しん	45	日本共産党	現	狛江市議会議員
10	いちばら 市原 ひろこ	70	社会民主党	元	無職
11	みやさか 宮坂 よしこ	72	日本共産党	現	狛江市議会議員
12	くりやま 栗山 よしゆき	63	無所属	元	不動産管理業
13	ながはし たくや	29	明石市の子育て支援を 狛江市にも	新	フリーランスエンジニア
14	まつざき よしこ 淑子	63	狛江・生活者ネットワーク	現	無職
15	きさき 佐々木 たかし	55	公明党	現	狛江市議会議員
16	かとう 加藤 こういち	56	立憲民主党	現	狛江市議会議員
17	おのでら 小野寺 かつき	58	公明党	現	狛江市議会議員
18	おおた 太田 くみこ	67	無所属	現	狛江市議会議員
19	まえだ 前田 信	50	れいわ新選組	新	配送業
20	おぎ 小木 てつろう	63	狛江・生活者ネットワーク	新	無職

届出番号	ふりがな 候補者氏名	年齢	党派	新現元	職業
21	ひらい ^{さとみ} 里美	61	無所属	現	狛江市議会議員
22	きたみ まさし	48	日本維新の会	新	団体職員
23	^{みすみ} 三角 たけひさ	61	自由民主党	現	農業
24	^{よしむら} 吉村 ^{しゅういち} 秀一	59	無所属	新	会社社長
25	^{たかぎ} 高木 さとこ	55	立憲民主党	現	狛江市議会議員
26	^{いしかわ} 石川 かずひろ	59	公明党	現	狛江市議会議員
27	^{やまだ} 山田 たつひこ	70	無所属	新	会社社長
28	^{にしむら} 西村 ^こ あつ子	56	日本共産党	現	狛江市議会議員
29	^{やまだ} 山田 みちこ	51	自由民主党	現	工場事務職員
30	^{やまだ} 山田 ^{さちこ} 幸子	57	公明党	現	狛江市議会議員
31	^{よしの} 吉野 よしこ	61	無所属	現	狛江市議会議員
32	^{こうじ} しの浩司	58	自由民主党	現	印刷業
33	^{なかに} 中谷 ゆりこ	51	無所属	新	研究所職員

4. 投票

(1) 投票所

投票区名	投票所建物名称	所在地
第1投票区	市民センター	和泉本町1丁目1番5号
第2投票区	緑野小学校	和泉本町4丁目3番1号
第3投票区	狛江第三小学校	猪方1丁目11番1号
第4投票区	西和泉体育館	西和泉1丁目16番1号
第5投票区	狛江第五小学校	東野川1丁目35番13号
第6投票区	狛江第六小学校	駒井町1丁目21番1号
第7投票区	野川地域センター	西野川1丁目6番9号
第8投票区	和泉小学校	中和泉3丁目33番1号
第9投票区	上和泉地域センター	和泉本町4丁目7番51号
第10投票区	岩戸児童センター	岩戸南3丁目15番1号
第11投票区	狛江第一中学校	和泉本町2丁目15番1号
第12投票区	南部地域センター	猪方4丁目11番1号
第13投票区	狛江第三中学校	元和泉1丁目23番1号
第14投票区	市民活動支援センター	和泉本町1丁目2番34号

(2) 投票区域

投票区	投票区域	
1	和泉本町	1 丁目 1 番 ～ 9 番
		1 丁目 35 番 ～ 37 番
	中和泉	1 丁目 1 番 ～ 27 番
	元和泉	1 丁目 1 番 ～ 5 番
2	和泉本町	1 丁目 6 番 ～ 28 番
		3 丁目 1 番 ～ 39 番
	中和泉	4 丁目 1 番 ～ 6 番
		2 丁目 1 番 ～ 27 番
3	東和泉	5 丁目 1 番 ～ 21 番
		2 丁目 1 番 ～ 13 番
	猪方	1 丁目 1 番 ～ 16 番
		2 丁目 1 番 ～ 18 番
駒井町	1 丁目 1 番 ～ 7 番	
	岩戸南	1 丁目 1 番 ～ 22 番
4	中和泉	2 丁目 16 番 ～ 27 番
		5 丁目 22 番 ～ 43 番
5	西和泉	1 丁目 1 番 ～ 16 番
		2 丁目 1 番 ～ 15 番
6	東野川	1 丁目 1 番 ～ 36 番
		2 丁目 1 番 ～ 22 番
		3 丁目 1 番 ～ 22 番
		4 丁目 1 番 ～ 30 番
7	駒井町	1 丁目 8 番 ～ 41 番
		2 丁目 5 番 ～ 36 番
		3 丁目 1 番 ～ 42 番
8	岩戸南	4 丁目 18 番 ～ 32 番
		1 丁目 1 番 ～ 27 番
	西野川	2 丁目 1 番 ～ 41 番
		3 丁目 1 番 ～ 14 番
9	駒井町	4 丁目 1 番 ～ 42 番
		1 丁目 1 番 ～ 27 番

投票区	投票区域	
8	中和泉	3 丁目 1 番 ～ 36 番
		4 丁目 1 番 ～ 25 番
9	元和泉	2 丁目 27 番 ～ 38 番
		3 丁目 13 番 ～ 15 番
10	和泉本町	4 丁目 7 番 ～ 11 番
		2 丁目 1 番 ～ 15 番
	岩戸南	3 丁目 1 番 ～ 27 番
11	駒井町	4 丁目 1 番 ～ 17 番
		2 丁目 1 番 ～ 4 番
12	和泉本町	1 丁目 10 番 ～ 34 番
		2 丁目 1 番 ～ 34 番
13	岩戸北	1 丁目 1 番 ～ 24 番
		2 丁目 1 番 ～ 20 番
14	猪方	2 丁目 19 番 ～ 26 番
		3 丁目 1 番 ～ 41 番
		4 丁目 1 番 ～ 14 番
15	元和泉	1 丁目 6 番 ～ 24 番
		2 丁目 1 番 ～ 26 番
16	東和泉	3 丁目 1 番 ～ 12 番
		1 丁目 29 番 ～ 36 番
	東和泉	2 丁目 14 番 ～ 20 番
		3 丁目 1 番 ～ 14 番
17	駒井町	4 丁目 1 番 ～ 11 番
		1 丁目 1 番 ～ 5 番
18	岩戸北	3 丁目 1 番 ～ 23 番
		4 丁目 1 番 ～ 20 番

(3) 当日投票管理者及び同職務代理人、投票立会人

投票区名	投票管理者	同職務代理人	投票立会人		
第1投票区	大久保 重信	松野 貴洋	五十嵐 八重子	大矢 美枝子	<u>佐藤 拓輝</u>
第2投票区	新井 孝夫	中村 貞夫	荒山 三千雄	布田 洋子	駒形 容子
第3投票区	富永 定男	杉田 剛	猪狩 敬子	八巻 直美	今井 明浩
第4投票区	野口 昌男	宇佐美 哲也	室岡 陽子	鴨下 なな子	三井 祐子
第5投票区	穂山 伸芳	高橋 治	楫取 静子	伊藤 輝芳	大門 ミサ子
第6投票区	間 鍋 實	岩崎 俊勝	中島 広美	横塚 寛	廣田 恭子
第7投票区	秋元 勇雄	富田 泰	青木 廣子	濱田 信子	山中 由紀子
第8投票区	松本 均	山口 敦史	藤 温子	三宅 啓子	林 治男
第9投票区	富永 静恵	細川 浩光	鈴木 いつ子	島津 義彦	及川 環
第10投票区	山口 仁志	加藤 達朗	秋元 恵子	清水 寛一	中嶋 薫
第11投票区	田中 光雄	上田 博記	内海 貴美	<u>毛塚 雄大</u>	井上 和信
第12投票区	石川 光彦	杉田 篤哉	合原 勝江	<u>栗野 修</u>	羽田野 栄子
第13投票区	浅沼 史郎	垣内 素峰	佐々木 喜代子	松本 直美	今井 直子
第14投票区	曾我 久夫	加藤 謙司	三角 佳千代	服部 由夏	小川 一男

※下線については、18歳・19歳・20歳代の投票立会人

(4) 期日前投票所投票管理者及び同職務代理者、投票立会人

月 日	期日前投票所	投票管理者	同職務代理者	投票立会人	
4月17日 (月)	狛江市役所3階 第一委員会室	高橋 善治	山口 仁志	藤井 陽子	大竹 昭榮
4月18日 (火)	狛江市役所3階 第一委員会室	小林 万佐也	石川 光彦	指田 節子	鈴木 孝順
4月19日 (水)	狛江市役所3階 第一委員会室	富永 定男	高橋 善治	鈴木 孝順	林 治男
4月20日 (木)	狛江市役所3階 第一委員会室	穠山 伸芳	浅沼 史郎	篠田 治江	大門 ミサ子
4月21日 (金)	狛江市役所3階 第一委員会室	山口 仁志	穠山 伸芳	鴨下 なな子	兵藤 稔子
4月22日 (土)	狛江市役所3階 第一委員会室	三角 光正	山口 仁志	<u>上 矢 駿</u>	高山 久美子
	狛江市役所4階 特別会議室	高橋 善治	穠山 伸芳	反後 征子	星井 純子

下線については、18歳・19歳・20歳代の投票立会人

(5) 当日投票管理者数、投票立会人数及び投票事務従事者数

単位：人

投票管理者	投票管理者	14
	職務代理者	0
	臨時に職務管掌した者	0
	合計	14
投票立会人		42
投票事務従事者	選挙管理委員会の書記	0
	市の職員	58
	その他の者	33
	合計	91
本部事務従事者（注）	市の職員	22
	その他の者	2
	合計	24

(注) 選管職員は含まない

(6) 狛江市(町) 議会議員選挙の男女別当日有権者数、投票者数及び投票率の推移

執行年月日	当日有権者数(人)			投票者数(人)			投票率(%)		
	男	女	計	男	女	計	男	女	平均
昭和34年4月30日	5,790	5,734	11,524	4,146	4,381	8,527	71.61	76.40	73.99
昭和38年4月30日	9,329	9,319	18,648	5,919	6,479	12,398	63.45	69.52	66.48
昭和42年4月28日	13,800	13,657	27,457	6,991	8,113	15,104	50.66	59.41	55.01
昭和46年4月25日	19,316	19,139	38,455	12,387	13,692	26,079	64.13	71.54	67.82
昭和50年4月27日	22,257	22,028	44,285	15,372	15,894	31,266	69.07	72.15	70.60
昭和54年4月22日	23,114	22,720	45,834	14,054	15,830	29,884	60.80	69.67	65.20
昭和58年4月24日	24,339	24,008	48,347	13,896	15,951	29,847	57.09	66.44	61.73
昭和62年4月26日	26,678	25,935	52,613	13,597	15,469	29,066	50.97	59.65	55.24
平成3年4月21日	27,983	27,686	55,669	13,590	15,882	29,472	48.57	57.36	52.94
平成7年4月23日	28,833	28,887	57,720	13,192	15,147	28,339	45.75	52.44	49.10
平成11年4月25日	29,674	29,939	59,613	14,714	16,803	31,517	49.59	56.12	52.87
平成15年4月27日	30,521	31,121	61,642	13,824	15,664	29,488	45.29	50.33	47.84
平成19年4月22日	30,956	31,870	62,826	15,189	16,923	32,112	49.07	53.10	51.11
平成23年4月24日	30,583	32,324	62,907	14,538	15,858	30,396	47.54	49.06	48.32
平成27年4月26日	31,056	33,368	64,424	15,227	16,986	32,213	49.03	50.91	50.00
平成31年4月21日	32,773	35,567	68,340	16,024	17,771	33,795	48.89	49.96	49.45
令和5年4月23日	32,676	35,842	68,518	16,308	18,441	34,749	49.91	51.45	50.72

※ 昭和45年市制施行

(7) 狛江市(町)長選挙の男女別当日有権者数、投票者数及び投票率の推移

執行年月日	当日有権者数(人)			投票者数(人)			投票率(%)		
	男	女	計	男	女	計	男	女	平均
昭和41年9月18日	12,160	12,071	24,231	5,288	5,069	10,357	43.49	41.99	42.74
昭和43年7月21日	15,249	14,989	30,238	7,979	8,617	16,596	52.32	57.49	54.88
昭和47年7月16日	20,133	19,820	39,953	11,234	12,137	23,371	55.80	61.24	58.50
昭和51年7月11日	22,289	22,083	44,372	12,115	13,170	25,285	54.35	59.64	56.98
昭和55年6月29日	23,128	22,788	45,916	10,584	11,605	22,189	45.76	50.93	48.33
昭和59年7月1日	25,068	24,419	49,487	9,285	10,268	19,553	37.04	42.05	39.51
昭和63年7月3日	27,351	26,601	53,952	11,306	13,111	24,417	41.34	49.29	45.26
平成4年7月5日	28,513	28,222	56,735	11,222	12,816	24,038	39.36	45.41	42.37
平成8年7月7日	29,276	29,474	58,750	13,344	15,535	28,879	45.58	52.71	49.16
平成12年6月25日	29,830	30,164	59,994	19,148	20,168	39,316	64.19	66.86	65.53
平成16年6月20日	30,664	31,338	62,002	15,129	17,004	32,133	49.34	54.26	51.83
平成20年6月22日	30,923	32,074	62,997	14,522	16,039	30,561	46.96	50.01	48.51
平成24年6月24日	30,630	32,366	62,996	14,396	16,105	30,501	47.00	49.76	48.42
平成28年6月19日	31,461	33,925	65,386	14,606	16,135	30,741	46.43	47.56	47.01
平成30年7月22日	32,908	35,618	68,526	14,757	16,290	31,047	44.84	45.74	45.31
令和4年6月26日	32,922	35,922	68,844	14,000	15,785	29,785	42.52	43.94	43.26

※ 昭和45年市制施行

(8) 投票区別当日有権者数、投票者数、投票率及び前回投票率

投票区	投票所名	当日有権者数 (人)			投票所投票者数 (人) (A)			期日前投票者数 (人) (B)			不在者投票者数(人) (C)			投票者総数 (人) (A) + (B) + (C)			投票率 (%)			前回同一選挙 投票率 (%)		
		男	女	計	男	女	計	男	女	計	男	女	計	男	女	計	男	女	平均	男	女	平均
1	市民センター	2,970	3,562	6,532	1,006	1,084	2,090	631	811	1,442	2	2	4	1,639	1,897	3,536	55.19	53.26	54.13	54.36	53.65	53.98
2	緑野小学校	2,788	2,890	5,678	913	905	1,818	406	546	952	3	1	4	1,322	1,452	2,774	47.42	50.24	48.86	45.25	48.85	47.08
3	狛江第三小学校	2,403	2,542	4,945	877	913	1,790	330	428	758	1	2	3	1,208	1,343	2,551	50.27	52.83	51.59	48.86	50.30	49.59
4	西和泉体育館	1,529	1,667	3,196	527	561	1,088	214	252	466	2	5	7	743	818	1,561	48.59	49.07	48.84	48.24	50.95	49.62
5	狛江第五小学校	3,244	3,421	6,665	1,206	1,228	2,434	439	599	1,038	4	4	8	1,649	1,831	3,480	50.83	53.52	52.21	48.74	50.70	49.74
6	狛江第六小学校	2,082	2,108	4,190	784	830	1,614	239	299	538	4	1	5	1,027	1,130	2,157	49.33	53.61	51.48	49.50	54.09	51.80
7	野川地域センター	2,805	3,054	5,859	973	1,041	2,014	340	409	749	4	14	18	1,317	1,464	2,781	46.95	47.94	47.47	45.65	46.52	46.10
8	和泉小学校	1,888	1,991	3,879	664	709	1,373	252	347	599	2	2	4	918	1,058	1,976	48.62	53.14	50.94	48.12	48.78	48.46
9	上和泉地域センター	1,110	1,515	2,625	426	546	972	178	302	480	5	6	11	609	854	1,463	54.86	56.37	55.73	55.38	58.48	57.16
10	岩戸児童センター	2,162	2,312	4,474	860	876	1,736	222	302	524	3	6	9	1,085	1,184	2,269	50.19	51.21	50.72	49.12	50.13	49.65
11	狛江第一中学校	2,934	3,288	6,222	946	949	1,895	555	727	1,282	7	2	9	1,508	1,678	3,186	51.40	51.03	51.21	48.55	47.29	47.89
12	南部地域センター	1,866	1,880	3,746	778	785	1,563	177	216	393	1	1	2	956	1,002	1,958	51.23	53.30	52.27	51.42	52.40	51.91
13	狛江第三中学校	2,770	3,133	5,903	941	1,058	1,999	385	506	891	3	6	9	1,329	1,570	2,899	47.98	50.11	49.11	47.83	46.97	47.38
14	市民活動支援センター	2,125	2,479	4,604	666	722	1,388	331	436	767	1	2	3	998	1,160	2,158	46.96	46.79	46.87	46.74	44.86	45.74
合 計		32,676	35,842	68,518	11,567	12,207	23,774	4,699	6,180	10,879	42	54	96	16,308	18,441	34,749	49.91	51.45	50.72	48.89	49.96	49.45

(9) 投票区別、時間別投票状況

時間別 区 分	9時						12時						15時					
	投票者数(人)			投票率(%)			投票者数(人)			投票率(%)			投票者数(人)			投票率(%)		
	男	女	計	男	女	平均	男	女	計	男	女	平均	男	女	計	男	女	平均
第1投票区	70	40	110	2.36	1.12	1.68	320	300	620	10.77	8.42	9.49	610	620	1,230	20.54	17.41	18.83
第2投票区	60	50	110	2.15	1.73	1.94	350	330	680	12.55	11.42	11.98	570	530	1,100	20.44	18.34	19.37
第3投票区	70	40	110	2.91	1.57	2.22	370	320	690	15.40	12.59	13.95	570	550	1,120	23.72	21.64	22.65
第4投票区	70	50	120	4.58	3.00	3.75	250	240	490	16.35	14.40	15.33	360	370	730	23.54	22.20	22.84
第5投票区	100	70	170	3.08	2.05	2.55	480	440	920	14.80	12.86	13.80	760	730	1,490	23.43	21.34	22.36
第6投票区	80	60	140	3.84	2.85	3.34	320	320	640	15.37	15.18	15.27	500	510	1,010	24.02	24.19	24.11
第7投票区	90	70	160	3.21	2.29	2.73	410	390	800	14.62	12.77	13.65	650	650	1,300	23.17	21.28	22.19
第8投票区	50	30	80	2.65	1.51	2.06	260	260	520	13.77	13.06	13.41	410	430	840	21.72	21.60	21.66
第9投票区	50	50	100	4.50	3.30	3.81	230	250	480	20.72	16.50	18.29	310	390	700	27.93	25.74	26.67
第10投票区	90	50	140	4.16	2.16	3.13	340	300	640	15.73	12.98	14.30	530	480	1,010	24.51	20.76	22.57
第11投票区	70	40	110	2.39	1.22	1.77	360	300	660	12.27	9.12	10.61	600	570	1,170	20.45	17.34	18.80
第12投票区	60	50	110	3.22	2.66	2.94	270	260	530	14.47	13.83	14.15	470	450	920	25.19	23.94	24.56
第13投票区	70	50	120	2.53	1.60	2.03	370	390	760	13.36	12.45	12.87	610	650	1,260	22.02	20.75	21.35
第14投票区	40	30	70	1.88	1.21	1.52	260	240	500	12.24	9.68	10.86	400	430	830	18.82	17.35	18.03
合 計	970	680	1,650	2.97	1.90	2.41	4,590	4,340	8,930	14.05	12.11	13.03	7,350	7,360	14,710	22.49	20.53	21.47

時間別 区 分	18時						20時（確定）					
	投票者数（人）			投票率（%）			投票者数（人）			投票率（%）		
	男	女	計	男	女	平均	男	女	計	男	女	平均
第1投票区	860	920	1,780	28.96	25.83	27.25	1,639	1,897	3,536	55.19	53.26	54.13
第2投票区	780	780	1,560	27.98	26.99	27.47	1,322	1,452	2,774	47.42	50.24	48.86
第3投票区	750	790	1,540	31.21	31.08	31.14	1,208	1,343	2,551	50.27	52.83	51.59
第4投票区	460	490	950	30.09	29.39	29.72	743	818	1,561	48.59	49.07	48.84
第5投票区	1,060	1,040	2,100	32.68	30.40	31.51	1,649	1,831	3,480	50.83	53.52	52.21
第6投票区	670	700	1,370	32.18	33.21	32.70	1,027	1,130	2,157	49.33	53.61	51.48
第7投票区	840	890	1,730	29.95	29.14	29.53	1,317	1,464	2,781	46.95	47.94	47.47
第8投票区	560	600	1,160	29.66	30.14	29.90	918	1,058	1,976	48.62	53.14	50.94
第9投票区	390	500	890	35.14	33.00	33.90	609	854	1,463	54.86	56.37	55.73
第10投票区	730	730	1,460	33.77	31.57	32.63	1,085	1,184	2,269	50.19	51.21	50.72
第11投票区	820	810	1,630	27.95	24.64	26.20	1,508	1,678	3,186	51.40	51.03	51.21
第12投票区	660	660	1,320	35.37	35.11	35.24	956	1,002	1,958	51.23	53.30	52.27
第13投票区	830	900	1,730	29.96	28.73	29.31	1,329	1,570	2,899	47.98	50.11	49.11
第14投票区	560	610	1,170	26.35	24.61	25.41	998	1,160	2,158	46.96	46.79	46.87
合 計	9,970	10,420	20,390	30.51	29.07	29.76	16,308	18,441	34,749	49.91	51.45	50.72

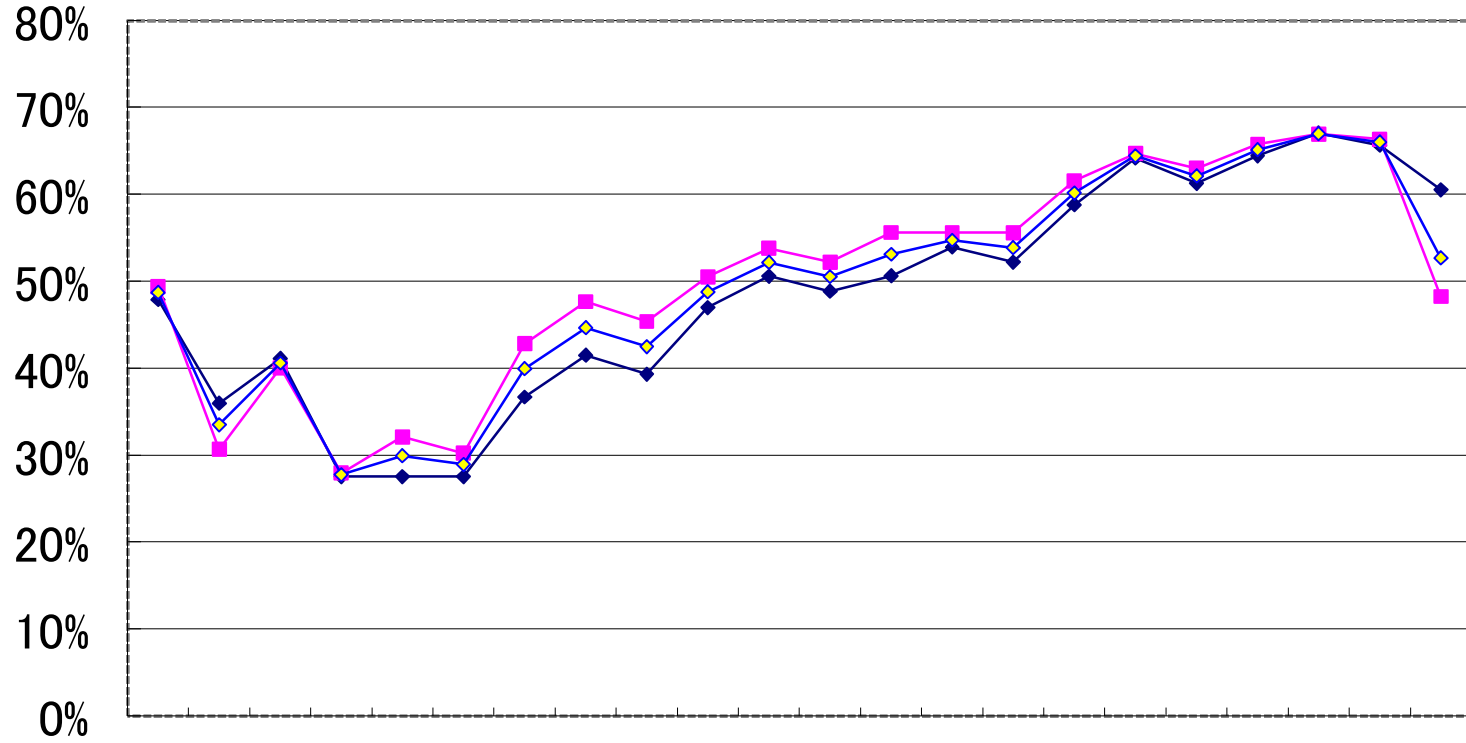
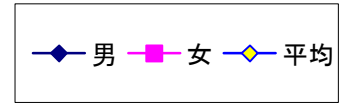
※期日前投票及び不在者投票については20時の確定に含む。

(10) 年代別投票率（全投票所）

年 代	当 日 有 権 者 数 (人)			投 票 者 数 (人)			投 票 率 (%)		
	男	女	計	男	女	計	男	女	平均
18歳	282	324	606	135	160	295	47.87	49.38	48.68
19歳	370	323	693	133	99	232	35.95	30.65	33.48
10代計	652	647	1,299	268	259	527	41.10	40.03	40.57
20～24歳	1,988	1,994	3,982	547	557	1,104	27.52	27.93	27.72
25～29歳	2,160	2,445	4,605	594	784	1,378	27.50	32.07	29.92
20代計	4,148	4,439	8,587	1,141	1,341	2,482	27.51	30.21	28.90
30～34歳	2,029	2,313	4,342	744	990	1,734	36.67	42.80	39.94
35～39歳	2,464	2,603	5,067	1,022	1,240	2,262	41.48	47.64	44.64
30代計	4,493	4,916	9,409	1,766	2,230	3,996	39.31	45.36	42.47
40～44歳	2,881	2,937	5,818	1,353	1,483	2,836	46.96	50.49	48.75
45～49歳	3,188	3,097	6,285	1,612	1,665	3,277	50.56	53.76	52.14
40代計	6,069	6,034	12,103	2,965	3,148	6,113	48.85	52.17	50.51
50～54歳	3,383	3,366	6,749	1,712	1,871	3,583	50.61	55.59	53.09
55～59歳	3,099	2,807	5,906	1,671	1,560	3,231	53.92	55.58	54.71
50代計	6,482	6,173	12,655	3,383	3,431	6,814	52.19	55.58	53.84
60～64歳	2,293	2,262	4,555	1,348	1,392	2,740	58.79	61.54	60.15
65～69歳	1,920	1,942	3,862	1,232	1,256	2,488	64.17	64.68	64.42
60代計	4,213	4,204	8,417	2,580	2,648	5,228	61.24	62.99	62.11
70～74歳	2,111	2,307	4,418	1,360	1,517	2,877	64.42	65.76	65.12
75～79歳	1,795	2,314	4,109	1,203	1,548	2,751	67.02	66.90	66.95
70代計	3,906	4,621	8,527	2,563	3,065	5,628	65.62	66.33	66.00
80代以上	2,713	4,808	7,521	1,642	2,319	3,961	60.52	48.23	52.67
合 計	32,676	35,842	68,518	16,308	18,441	34,749	49.91	51.45	50.72

投票率

年代別投票率(全投票所)



年代

(11) 代理投票、点字投票

単位：人

代理投票	総数	内 訳				
		投票日当日	期日前投票	選挙人の属する市区町村の選管委員長に対してなした不在者投票	指定病院等における不在者投票	郵便等による不在者投票(法第49条第3項に基づく代理記載)
	54	25	28	0	0	1
点字投票	6	4	2			

(12) 期日前投票

単位：人

月 日	天候	市役所3階 第一委員会室			市役所4階 特別会議室			合 計		
		男	女	計	男	女	計	男	女	計
4月17日(月)	晴れ	497	592	1,089	/			497	592	1,089
4月18日(火)	晴れ	502	714	1,216				502	714	1,216
4月19日(水)	晴れ	689	976	1,665				689	976	1,665
4月20日(木)	晴れ	691	1,011	1,702				691	1,011	1,702
4月21日(金)	晴れ	760	1,134	1,894				760	1,134	1,894
4月22日(土)	曇り	1,233	1,410	2,643	327	343	670	1,560	1,753	3,313
合 計		4,372	5,837	10,209	327	343	670	4,699	6,180	10,879

(13) 不在者投票

ア 不在者投票用紙等の請求及び交付件数

単位：件

区 分	請 求	交付を拒絶したもの	交 付
選挙人の属する市区町村において不在者投票用紙を交付したもの	108	2	106
①上記の内、郵便等投票証明書交付者数	24	0	24
②上記①の内、代理記載該当者数	1	0	1

イ 不在者投票管理者別不在者投票の状況

単位：人

業務地・旅行地又は居住地の市区町村の選管委員長	船 長	病院の院長、老人ホーム、原子爆弾被爆者養護ホームの長又は国立保養所の所長	
0	12	0	62
身体障害者支援施設、保護施設又は労災リハビリテーション作業所の長	刑事施設の長又は留置業務管理者	少年院の長又は婦人補導院の長	特定国外派遣組織の長
0	0	0	0
郵便等による不在者投票	特定患者等の郵便等を用いて行う投票方法の特例に関する法律による不在者投票		総 数
22(1)	0		96

※ () 内は代理記載制度該当者の内数

5. 選挙会（開票）

（1）選挙会（開票）会場の開閉時間

開始時間	午後9時00分	閉鎖時間	午前0時35分
------	---------	------	---------

（2）選挙長及び同職務代理人

選挙長	同職務代理人
大久保 幸藏 (狛江市選挙管理委員会委員長)	横森 正治 (狛江市選挙管理委員会委員長職務代理人)

（3）選挙立会人

届出順	選挙立会人氏名	候補者	
		氏名	党派
1	川合 光太	辻村 ともこ	自由民主党
2	林 行博	荒木 てつ	日本共産党
3	安田 秀男	佐々木 あきら	都民ファーストの会
4	佐々木 貴子	まつぎき 淑子	狛江・生活者ネットワーク
5	本田 了	小野寺 かつき	公明党
6	鈴木 一喜	太田 久美子	無所属
7	平井 滋	ひらい 里美	無所属
8	曾我 隆夫	三角 たけひさ	自由民主党
9	竹原 幸雄	西村 あつ子	日本共産党

（4）選挙会（開票）事務従事者数

選挙管理委員会の書記	市の職員	その他の者	合計
6	83	36	125

(5) 投票の内訳

単位：票

執行年月日	投票総数	有効 投票総数	無効 投票総数	無効 投票率	不足票 (持ち帰り)
今回(5.4.23)	34,749	34,292	457	1.32%	0
前回(31.4.21)	33,795	33,362	433	1.28%	0

(6) 無効投票の内訳

単位：票

無効事由	今回 (5.4.23)	前回 (31.4.21)
所定の用紙を用いないもの	0	0
候補者でない者又は候補者となることのできない者の氏名を記載したもの	8	20
2人以上の候補者の氏名を記載したもの	0	0
被選挙権のない候補者の氏名を記載したもの	0	0
候補者の氏名のほか、他事を記載したもの	4	1
候補者の氏名を自書しないもの	21	0
候補者の何人を記載したかを確認し難いもの	29	18
白紙投票	290	271
単に雑事を記載したもの	70	81
単に記号、符号を記載したもの	35	42
合計	457	433

(7) 得票状況

順位	届出 番号	候補者氏名	党派名	新現元	得票数及び得票率		結果
					得票数 (票)	得票率 (%)	
1	4	三宅 まこと	無 所 属	現	2,488.000	7.26	当
2	1	辻村 ともこ	自 由 民 主 党	現	2,248.000	6.56	当
3	8	谷田部 かずゆき	自 由 民 主 党	現	1,807.000	5.27	当
4	22	きたみ まさし	日 本 維 新 の 会	新	1,772.000	5.17	当
5	23	三角 たけひさ	自 由 民 主 党	現	1,388.000	4.05	当
6	28	西村 あつ子	日 本 共 産 党	現	1,326.000	3.87	当
7	18	太田 久美子	無 所 属	現	1,215.000	3.54	当
8	32	しの浩司	自 由 民 主 党	現	1,176.000	3.43	当
9	25	高木 さとこ	立 憲 民 主 党	現	1,169.000	3.41	当
10	15	佐々木 たかし	公 明 党	現	1,142.586	3.33	当
11	21	ひらい里美	無 所 属	現	1,113.000	3.25	当
12	11	宮坂 良子	日 本 共 産 党	現	1,105.000	3.22	当
13	12	栗山 よしゆき	無 所 属	元	1,098.000	3.20	当
14	29	山田 みちこ	自 由 民 主 党	現	1,090.000	3.18	当
15	30	山田 幸子	公 明 党	現	1,074.000	3.13	当
16	26	石川 かずひろ	公 明 党	現	1,050.000	3.06	当
17	20	小木 てつろう	狛 江 ・ 生 活 者 ネ ッ ト ワ ー ク	新	1,048.000	3.06	当
18	6	荒木 てつ	日 本 共 産 党	新	1,047.000	3.05	当
19	31	吉野 よしこ	無 所 属	現	1,026.000	2.99	当
20	2	石井 いさお	自 由 民 主 党	現	995.000	2.90	当
21	9	岡村 しん	日 本 共 産 党	現	967.000	2.82	当
22	17	小野寺 かつき	公 明 党	現	937.000	2.73	当
23	19	前田 信	れ い わ 新 選 組	新	804.000	2.34	落
24	14	まつぎき 淑子	狛 江 ・ 生 活 者 ネ ッ ト ワ ー ク	現	768.000	2.24	落
25	10	市原 広子	社 会 民 主 党	元	747.000	2.18	落
26	16	加藤 功一	立 憲 民 主 党	現	680.000	1.98	落
27	33	中谷 ゆりこ	無 所 属	新	648.000	1.89	落
28	3	重国 たけし	日 本 共 産 党	新	626.000	1.83	落
29	7	佐々木 あきら	都 民 フ ェ ァ ー ス ト の 会	新	624.413	1.82	落
30	5	雨宮 のりお	自 由 民 主 党	新	622.000	1.81	落
31	13	ながはし たくや	明 石 市 の 子 育 て 支 援 を 狛 江 市 に も	新	220.000	0.64	落
32	27	山田 たつひこ	無 所 属	新	137.000	0.40	落
33	24	吉村 秀一	無 所 属	新	134.000	0.39	落
合 計					34,291.999	100.00	

※按分切捨て票があるため、有効投票数とは一致しない。

(8) 党派別、男女別、新現元別候補者数及び当選者数

ア 候補者数

単位：人

	新			現			元			合計		
	男	女	計	男	女	計	男	女	計	男	女	計
自由民主党	1	0	1	4	2	6	0	0	0	5	2	7
日本共産党	2	0	2	1	2	3	0	0	0	3	2	5
公明党	0	0	0	3	1	4	0	0	0	3	1	4
立憲民主党	0	0	0	1	1	2	0	0	0	1	1	2
狛江・生活者ネットワーク	1	0	1	0	1	1	0	0	0	1	1	2
日本維新の会	1	0	1	0	0	0	0	0	0	1	0	1
れいわ新選組	1	0	1	0	0	0	0	0	0	1	0	1
社会民主党	0	0	0	0	0	0	0	1	1	0	1	1
都民ファーストの会	1	0	1	0	0	0	0	0	0	1	0	1
明石市の子育て支援を狛江市にも	1	0	1	0	0	0	0	0	0	1	0	1
無所属	2	1	3	1	3	4	1	0	1	4	4	8
合計	10	1	11	10	10	20	1	1	2	21	12	33

イ 当選者数

単位：人

	新			現			元			合計		
	男	女	計	男	女	計	男	女	計	男	女	計
自由民主党	0	0	0	4	2	6	0	0	0	4	2	6
日本共産党	1	0	1	1	2	3	0	0	0	2	2	4
公明党	0	0	0	3	1	4	0	0	0	3	1	4
立憲民主党	0	0	0	0	1	1	0	0	0	0	1	1
狛江・生活者ネットワーク	1	0	1	0	0	0	0	0	0	1	0	1
日本維新の会	1	0	1	0	0	0	0	0	0	1	0	1
れいわ新選組	0	0	0	0	0	0	0	0	0	0	0	0
社会民主党	0	0	0	0	0	0	0	0	0	0	0	0
都民ファーストの会	0	0	0	0	0	0	0	0	0	0	0	0
明石市の子育て支援を狛江市にも	0	0	0	0	0	0	0	0	0	0	0	0
無所属	0	0	0	1	3	4	1	0	1	2	3	5
合計	3	0	3	9	9	18	1	0	1	13	9	22

(9) 党派別得票数、得票率及び当選者数

党派	得票数 (票)	得票率 (%)	当選者数 (人)
自由民主党	9,326.000	27.20	6
日本共産党	5,071.000	14.79	4
公明党	4,203.586	12.26	4
立憲民主党	1,849.000	5.39	1
狛江・生活者ネットワーク	1,816.000	5.30	1
日本維新の会	1,772.000	5.17	1
れいわ新選組	804.000	2.34	0
社会民主党	747.000	2.18	0
都民ファーストの会	624.413	1.82	0
明石市の子育て支援を狛江市にも	220.000	0.64	0
無所属	7,859.000	22.92	5
合計	34,291.999	100.01	22

※小数点第3位を四捨五入しているため、得票率は100%にならない。

(10) 法定得票数及び供託物没収点

法定得票数	389.681
供託物没収点	155.872

注 計算方法

- ① 法定得票数 (公職選挙法第95条)
有効投票総数34,292 ÷ 定数22 ÷ 4
- ② 供託物没収点 (公職選挙法第93条)
有効投票総数34,292 ÷ 定数22 ÷ 10

(11) 時間別開票状況

届出番号	候補者氏名	党派名	21:30	22:00	22:30	23:00	23:30	0:35 (確定)
1	辻村 ともこ	自由民主党	0	0	0	500	1,000	2,248
2	石井 いさお	自由民主党	0	0	100	500	500	995
3	重国 たけし	日本共産党	0	0	0	0	500	626
4	三宅 まこと	無所属	0	0	100	500	1,000	2,488
5	雨宮 のりお	自由民主党	0	0	0	0	500	622
6	荒木 てつ	日本共産党	0	0	0	0	1,000	1,047
7	佐々木 あきら	都民ファースト の会	0	0	0	0	0	624.413
8	谷田部 かずゆき	自由民主党	0	0	0	500	1,500	1,807
9	岡村 しん	日本共産党	0	0	0	0	0	967
10	市原 広子	社会民主党	0	0	100	500	500	747
11	宮坂 良子	日本共産党	0	0	0	100	1,100	1,105
12	栗山 よしゆき	無所属	0	0	0	0	1,000	1,098
13	ながはし たくや	明石市の子育て 支援を狛江市にも	0	0	0	0	0	220
14	まつぎき 淑子	狛江・生活者 ネットワーク	0	0	0	0	0	768
15	佐々木 たかし	公明党	0	0	0	0	1,000	1,142.586
16	加藤 功一	立憲民主党	0	0	0	400	400	680
17	小野寺 かつき	公明党	0	0	100	100	600	937
18	太田 久美子	無所属	0	0	0	500	1,000	1,215
19	前田 信	れいわ新選組	0	0	0	0	500	804
20	小木 てつろう	狛江・生活者 ネットワーク	0	0	0	500	1,000	1,048
21	ひらい里美	無所属	0	0	100	500	500	1,113
22	きたみ まさし	日本維新の会	0	0	100	500	1,000	1,772
23	三角 たけひさ	自由民主党	0	0	0	500	1,000	1,388
24	吉村 秀一	無所属	0	0	0	0	0	134
25	高木 さとこ	立憲民主党	0	0	0	500	1,000	1,169
26	石川 かずひろ	公明党	0	0	100	200	700	1,050
27	山田 たつひこ	無所属	0	0	0	0	0	137
28	西村 あつ子	日本共産党	0	0	100	400	400	1,326
29	山田 みちこ	自由民主党	0	0	100	500	500	1,090
30	山田 幸子	公明党	0	0	100	400	400	1,074
31	吉野 よしこ	無所属	0	0	0	500	500	1,026
32	しの浩司	自由民主党	0	0	0	0	1,000	1,176
33	中谷 ゆりこ	無所属	0	0	0	0	500	648
合 計			0	0	1,000	8,100	20,600	34,291.999
無効投票								457
按分切捨て票								0.001
残 票			34,749	34,749	33,749	26,649	14,149	0
開 票 率 (%)			0.00	0.00	2.88	23.31	59.28	100

6. 選挙公営等

(1) 公営ポスター掲示場

ア ポスター掲示場設置場所一覧表

設置総数 105

No	投票区	所在地	設置場所
1	1-1	和泉本町1-1-5	市役所正門左側植込
2	2	元和泉1-3-1	えきまえ広場柵
3	3	和泉本町1-1-5	市役所裏門左側植込
4	4	中和泉1-5	品川道飯田氏宅前畑脇
5	5	中和泉1-18-18	松原児童遊園北側フェンス際
6	6	和泉本町1-7	ザ・パークハウス狛江前畑脇
7	7	東和泉1-14-5	谷田部氏宅ブロック塀際
8	8	東和泉1-18	狛江駅南口ロータリーバス停前植込
9	2-1	和泉本町4-3-1	緑野小学校正門左側フェンス際
10	2	和泉本町3-25-1	市民総合体育館入口左側植込
11	3	和泉本町3-16-1	佐々木氏宅塀際
12	4	和泉本町3-22-11	松本氏宅ブロック塀際
13	5	中和泉2-26-13	東洋化学工業南側ブロック塀際 (大久保氏宅前)
14	6	中和泉2-18	中和泉第2マンション東側畑脇
15	7	中和泉5-18	小田急バス狛江営業所裏畑脇
16	8	中和泉5-12	名古屋商店駐車場フェンス右側際
17	3-1	猪方1-11-1	狛江第三小学校西門左側フェンス際
18	2	猪方1-11-1	狛江第三小学校南門左側フェンス際
19	3	猪方2-8	白幡菅原神社前畑フェンス際
20	4	岩戸南1-13	岩戸川緑地公園植込(柳田氏宅前)
21	5	岩戸南1-6-15	小川商店フェンス際
22	6	猪方1-7-18	小川氏宅ブロック塀際
23	7	岩戸南1-2-12	岩戸第二児童遊園フェンス際
24	8	東和泉2-9	清水川公園(二中通り側)出入口フェンス際
25	4-1	西和泉1-16-1	西和泉体育館西門ブロック塀際
26	2	西和泉2-1	多摩川住宅ニ-1号棟北側植込
27	3	中和泉5-23	狛江ショッピングセンター入口脇 根川フェンス際
28	4	中和泉5-29	小田急バス狛江営業所向い なかいずみ農園脇
29	5	西和泉1-16-1	西和泉グラウンド東門左側植込(体育館寄り)

No	投票区	所在地	設置場所
30	4-6	西和泉1-15	西和泉バス停脇
31	7	西和泉2-15	多摩川住宅ニ棟駐車場植込 (根川地区センター向い側)
32	5-1	東野川1-35-13	狛江第五小学校正門右側生垣
33	2	東野川2-10-6	小足立児童グラウンド南側フェンス際
34	3	東野川2-19-2	ツグミ児童遊園フェンス際
35	4	東野川2-17-1	都営東野川二丁目アパート1号棟東側植込
36	5	東野川3-16-4	みつおさ児童公園南側フェンス際
37	6	東野川1-30	いわどきた農園休憩所脇
38	7	東野川3-14	東野川市民テニスコート駐車場右側フェンス際
39	8	東野川4-9	東野川保育園みんなの家横竹林フェンス際
40	6-1	駒井町1-21-1	狛江第六小学校正門右側フェンス際
41	2	駒井町1-12-1	駒井・上村中ひだまり公園フェンス際
42	3	岩戸南4-18-3	狛江みずほ幼稚園グラウンドフェンス際
43	4	駒井町2-35	駒井バス停向い畑脇
44	5	駒井町1-21-1	狛江第六小学校東門左側フェンス際
45	6	駒井町2-30-9	高橋氏宅ブロック塀際(バス停向い側)
46	7	駒井町3-9	駒井西バス停南側駐車場フェンス際
47	7-1	西野川1-6-9	野川地域センター北側フェンス際
48	2	西野川4-14-1	小足立のびのび公園脇
49	3	西野川3-5	グリーンリバー美野和向い側畑フェンス際 (八幡通り)
50	4	西野川4-4	松浦歯科医院前生垣
51	5	西野川2-34	ウェルスコート参番館西側歩道
52	6	西野川1-25-56	神代団地56号棟西側生垣
53	7	西野川1-1	消防団野川分団器具置場横畑脇
54	8	西野川4-38-7	本村児童遊園フェンス際
55	8-1	中和泉3-33-1	和泉小学校東門右側フェンス際
56	2	中和泉3-34-2	小町氏宅西側ブロック塀際
57	3	中和泉4-3-32	アイディスクエア駐車場植込
58	4	中和泉3-13-5	エトワール狛江北側フェンス際
59	5	中和泉3-2	白井造園敷地(シャトレヌⅡ前)
60	6	元和泉2-15-4	田中橋児童遊園植込(バス停脇)
61	7	中和泉3-21	中和泉樹林地フェンス際

No	投票区	所在地	設置場所
62	9-1	和泉本町4-7-51	上和泉地域センター駐車場左側植込
63	2	和泉本町4-7	都営狛江アパート18号棟北側生垣 (公園通り)
64	3	和泉本町4-7-23	都営狛江アパート23号棟南側植込
65	4	和泉本町4-7-34	都営狛江アパート34号棟西側植込
66	5	和泉本町4-7-25	都営狛江アパート25号棟西側植込
67	6	和泉本町4-7-2	狛江営業所バス停脇
68	7	和泉本町4-7-9	都営狛江アパート9号棟西側植込
69	10-1	岩戸南3-15-1	岩戸児童センター入口左側フェンス際
70	2	岩戸南3-1-14	ソレイユイワキフェンス際
71	3	岩戸南3-3	秋元氏宅向い側駐車場フェンス際 (二の橋通り)
72	4	岩戸南3-7-13	秋元氏宅ブロック塀際(須田氏宅前)
73	5	岩戸南3-11-9	ひかり作業所右側フェンス際
74	6	岩戸南3-7-5	はなみずき児童遊園フェンス際
75	7	岩戸南3-20	岩戸川緑地公園植込(須原氏宅北側)
76	11-1	和泉本町2-15-1	狛江第一中学校南門左側フェンス際
77	2	和泉本町2-15-2	市民グラウンド入口左側フェンス際
78	3	岩戸北1-13-1	ヴェルディア狛江北側フェンス際
79	4	岩戸北2-11	電力中央研究所デュオ狛江北・南館前
80	5	岩戸北2-11	電力中央研究所正門側フェンス際 (一中通り)
81	6	岩戸北1-6	三角氏宅前畑脇(岩戸北通り)
82	7	和泉本町1-30-5	大久保氏宅南側ブロック塀際(狛江通り)
83	8	和泉本町1-14	東京電力パワーグリッド狛江変電所北西側 畑脇
84	12-1	猪方4-11-1	南部地域センター右側植込
85	2	猪方3-3	市川氏宅西側歩道
86	3	猪方3-25-19	手塚氏宅ブロック塀際
87	4	猪方3-14	柏原氏宅前畑脇
88	5	猪方3-11	猪方中通り入口バス停付近
89	6	猪方3-11	小川氏宅南側畑脇
90	7	猪方4-9-4	三菱ケミカル多摩寮門左側植込
91	13-1	元和泉1-23-1	狛江第三中学校正門左側フェンス際
92	2	東和泉3-10-23	玉泉寺山門左側ブロック塀際
93	3	東和泉4-5	和泉多摩川駅前芝生植込

No	投票区	所在地	設置場所
94	13-4	元和泉3-6-11	和泉多摩川児童公園フェンス際
95	5	元和泉2-8-1	元和泉市民テニスコート南側フェンス際
96	6	元和泉1-14-7	ジョイハイツ入口右側フェンス際
97	7	東和泉1-35-13	ツクイ狛江デイサービスセンター前フェンス際
98	8	東和泉1-32-21	こまえ工房西側植込
99	14-1	岩戸北4-15-7	旧慶岸寺幼稚園入口右側フェンス際
100	2	岩戸北4-1-14	土屋レジデンスブロック塀際
101	3	岩戸北4-2-2	市古氏宅ブロック塀際(松場通り)
102	4	岩戸北3-20-2	駄倉保育園西側フェンス際
103	5	和泉本町1-2-34	市民活動支援センター前
104	6	岩戸北4-5	インディペンデンスヴィレッジ成城西前駐車場フェンス際
105	7	岩戸北4-2-19	グラン・ドミール入口左側フェンス際

イ ポスター掲示場の形態と掲載順序

← 5,310mm →												↑ 1,360mm ↓
31 吉野 よしこ	28 西村 あつ子	25 高木 さとこ	22 きたみ まさし	19 前田 信	16 加藤 功一	13 ながはし たくや	10 市原 広子	7 佐々木 あきら	4 三宅 まこと	1 辻村 ともこ	36 表示欄	
32 しの 浩司	29 山田 みちこ	26 石川 かずひろ	23 三角 たけひさ	20 小木 てつろう	17 小野寺 かつき	14 まつざき 淑子	11 宮坂 良子	8 谷田部 かずゆき	5 雨宮 のりお	2 石井 いさお	35 注意欄	
33 中谷 ゆりこ	30 山田 幸子	27 山田 たつひこ	24 吉村 秀一	21 ひらい 里美	18 太田 久美子	15 佐々木 たかし	12 栗山 よしゆき	9 岡村 しん	6 荒木 てつ	3 重国 たけし	34 期日前 投票所 案内欄	

(2) 公営施設使用の個人演説会

ア 会場数 (公営施設)

合 計	法第161条第1項第1号の 学校及び公民館の数		法第161条第1項第2号 の公会堂の数	法第161条第1項第3号 の市の選挙管理委員会の 指定した施設の数
	学 校	公 民 館		
16	10	2	0	4

法=公職選挙法

イ 会場の使用回数 (公営施設)

合 計	法第161条第1項第1号の 学校及び公民館の数		法第161条第1項第2号 の公会堂の数	法第161条第1項第3号 の市の選挙管理委員会の 指定した施設の数
	学 校	公 民 館		
0	0	0	0	0

法=公職選挙法

(3) 選挙公報

ア 配布部数

配布方法	配布部数	配布依頼先	納入から各世帯に配布を完了するまでに要 した日数		
			納入日	配布完了日	所要日数
全戸配布	42,164	シルバー人材センター	4月17日	4月21日	5日
	1,390	シルバー人材センター (多摩川住宅・ソシア多摩川)			
	1,800	狛江団地自治会 (都営狛江団地)			

イ 補完場所

1 市の公共施設			
(1) 庁舎	市役所	市民活動支援センター	
(2) 公民館	中央公民館	西河原公民館	
(3) 図書館	中央図書館		
(4) 複合施設	あいとぴあセンター	ひだまりセンター	
(5) 地域センター	野川地域センター	上和泉地域センター	岩戸地域センター
	南部地域センター		
(6) 児童館	岩戸児童センター	和泉児童館	北部児童館
(7) 体育施設	市民総合体育館		
(8) その他	ビン・缶リサイクルセンター		
2 駅	小田急線狛江駅	小田急線上和泉多摩川駅	小田急線喜多見駅

7. 啓発

項目	規模	実施期間	実施内容
懸垂幕の掲出	2枚	4月4日～4月23日	投票日等を明示した懸垂幕を市防災センター、市民総合体育館に掲出
横断幕の掲出	1枚	4月4日～4月23日	投票日等を明示した横断幕を市民グラウンドに掲出
のぼり旗の掲出	20本	4月4日～4月23日	投票日等を明示したのぼり旗を市役所敷地内に掲出
ボディパネルの設置	40枚	4月3日～4月23日	庁用車の側面に投票日等を明示した磁性シートを設置
フロアグラフィックの掲示	8箇所	4月17日～4月22日	市役所本庁舎の階段に期日前投票を周知する内容の掲示
ティッシュの配布	6,000個	4月19日	市内3カ所（狛江駅、和泉多摩川駅、商業施設）の街頭啓発にて、投票日等を記載したポケットティッシュを配布
防災無線放送	1回	4月22日	投票日前日市内一円に投票参加の呼びかけ
	3回	4月23日	投票日当日市内一円に投票参加の呼びかけ
広報車による市内巡回	1台	4月22日～4月23日	市内巡回による投票参加の呼びかけ
店内放送	4店舗	4月17日～4月23日	市内商業施設での店内放送による投票参加の呼びかけ
バス車内放送	2台	4月16日～4月23日	こまバス2台の市内巡回の車内放送による投票参加の呼びかけ
18・19・20歳代の期日前投票立会人	1人 (1回)	4月17日～4月22日	若年層啓発として、18歳・19歳・20歳代の若者を期日前投票立会人として選任
18・19・20歳代の当日投票立会人	3人	4月23日	若年層啓発として、18歳・19歳・20歳代の若者を当日投票立会人として選任
18・19・20歳代の選挙事務従事者	10人	4月22日～4月23日	若年層啓発として、18歳・19歳・20歳代の若者を投票所事務従事者として雇用し、前日準備及び当日の投票事務の従事

狛江市議会議員選挙 選挙公報

狛江市選挙管理委員会



すぐやる石川!



信頼のかずひろげます!

安心と希望、つながり支えあう狛江へ!

4期16年「誠実な市政! 堅実な市政! 充実の市政!」を目指し、これまで5,000件を超える声に耳をかたむけ、御要望を「カタチ」にまいりました。これからも現場第一主義を貫き、全力で働いてまいります。

石川かずひろの実績

- 防犯カメラの設置及び防犯グッズ対策費助成制度の実施
- 根川の六郷排水樋管に逆流防止ゲートと監視カメラ設置
- 帯状疱疹ワクチン接種費用助成制度の実施
- フンストップ(おくやみコーナー)窓口の開設
- がん患者ウィッグ等購入費用助成制度の実施
- 公共施設にシェアサイクルポートを設置
- 乳幼児・児童用の自転車ヘルメット助成金の実施
- 園児をまもる「キッズ・ゾーン」を設置

石川かずひろさんを応援しています
(献辞用・敬称略)

公明党代表 山口 なつお
参議院議員 竹谷 とし子
副都議議員 中島 よしお
副市長 松原 としお
後援者 水谷 修
作家 佐藤 優

- 1963年東京生まれ
- 桜美林大学卒(旧狛江4小学校、狛江3中学校、都立町田高校)
- 文具画材メーカーに20年間 ●2007年市議員(4期)
- 監査委員、建設環境常任委員長歴任 ●妻・一女



公明党公認
いしかわ
かずひろ

石川かずひろ

ゼロから無限大へ狛江市の変革!

- 1・教育 iPadの有効活用、考える力を養う
 - 2・福祉 福祉施設従事者の待遇改善
 - 3・地域 多摩川に川魚を呼び戻そう(沿岸地域と連携) 狛江市の河原でBBQを可能にする。キッチンカーに補助、災害時は炊き出し車として登録。
 - 4・農業 安全、安心な特産物、無農薬野菜の提言
 - 5・住宅 高齢者補助
 - 6・防災シェルター 市民の避難所設置
 - 7・エネルギー ゴミ焼却場誘致。小水力発電、年中使える温水プール、ゴミ袋が無料になる
 - 8・学校警備、スクールポリス、機械警備の充実
 - 9・全域フリー-WIFI設置、ネット無料、公民館にオンラインスタジオ設置
 - 10・小田急への急行の増加提言
- 本数が減ったので新宿で待つ時間が増えた



無所属
よしもむらしゆういち
吉村秀一
59歳

経歴

1964年生まれ。日本大学卒業。在学中自主映画を多数製作。

所属
日本プロデューサー協会
日本アカデミー賞協会

職歴
株式会社キャンサー(旺文社の学習誌編集)
会社株式会社コスモヘカリス(元日活の高橋嘉寿氏主催)
趣味
射撃、狩猟、花火を打ち上げる事

関わった会社
石森史郎プロダクション(脚本家石森史郎氏主催)
株式会社ウィング(元東映の向江武氏主催)

設立した会社
株式会社若草舎
代表取締役 阿部智樹(2023年公開予定)、映画「ちっぴりサムライ」(2023年公開予定)

その他の所属団体
母母母出身。 嬉劇日本代表 李登輝研究会 狛江市防衛協会 狛江市遠征隊 狛江青年部部長

水光会 信行社 水光会

推薦者 脚本家・石森史郎 音楽プロデューサー・伊藤章彦

日本維新の会

- きたみまさし7つの重点政策
- 身を切る改革の断行
- 将来世代への徹底投資
- 最新科学に基づく防災対策の推進
- 補助金や助成金をスムーズに利用できる仕組みづくり
- 商店街の活性化
- 狛江ブランド農産物のアピール
- 自分らしく生きられる街の実現

私が母のお腹の中にいた昭和49年夏。狛江水害が多摩川が氾濫したとき、猪狩家の目の前まで水が来てすべて流されてしまったと母に聞かされて育ちました。すべてを流してしまふ自然の脅威、こどもながらに感じた、ひよっとした母もここにいなかったかもしれないという恐ろしさから、災害対策が重要だと考えています。多摩川水害から50年近くたちます。幸いなことに大きな水害は発生していませんが、多摩川の堤防が決壊しなくても内水氾濫の危険性が指摘されています。これからも安心して暮らせる狛江市であり続けられるよう科学の眼で災害対策を進めています。理科の力で狛江をより良い街に!

狛江市をより良い街にするために、科学の力で安全な街に!

日本維新の会公認
きたみまさし

- 昭和50年3月25日東京都狛江市生まれ。
 - 国立北海道大学薬学部卒業。
 - 狛江市立狛江第三小学校卒業。
 - 北海道警察科学校捜査研究所、警察庁犯罪鑑識官勤務を経て政治の道を目指す。
 - 国立筑波大学附属駒場・高等学校卒業。
- 日本維新の会 代表 馬場伸幸
日本維新の会 共同代表 吉村洋文
日本維新の会 政調会長 音喜多駿
日本維新の会 総務会長 やなかせ裕文
参議院議員 石井みつこ

愛する狛江 未来のために!

狛江を元気にする 谷田部かずゆき これからの4年間

- 羽田空港行きリムジンバス誘致に向けて最終調整
- 狛江駅南口エリアの機能性や居住性、防災性の向上発展(協議会設立)
- 和泉多摩川地域の活性化に向けたまちづくり(協議会設立)
- 学童保育所の待機児童の解消
- スポーツ環境、設備の充実
- 健全な行政財政運営
- 公共施設の整備



- 市民の声をカタチに! 12年間の活動実績
- 和泉多摩川にぎわい創出「ほかほか広場」整備
 - 東和泉3丁目・4丁目町会(仮称)新築立ち上げ
 - 防犯カメラ(公道上)設置拡大
 - 狛江市暴力団排除条例制定
 - 「発達支援センター(ひだまりセンター)設置
 - 狛江駅南口 徒歩圏の新設・整備「イルミネーション」の実現

市議会議員 谷田部かずゆき

支援しています
狛江市長 松原俊雄 参議院議員 伊藤達也

現在の活動
東京都七多摩議長連絡協議会 会長
多摩川連合協議会 会長
狛江市市民連合協議会 会長
狛江市商工 理事
狛江第一小学校 KokoA 委員長
狛江ボーイズ 最高顧問
狛江青少年第一育成委員会 副委員長
狛江市少年野球連盟 顧問
狛江市軟式野球連盟 顧問



やたべ
谷田部かずゆき
自由民主党公認 60歳

2児の母 4期目も、みなさんの一票にお応え致します!

喜多見駅狛江市側改札口復活! 目指します

プロフィール 成城大卒
昭和48年4月1日
埼玉生まれ 在住
【職歴】
成城大学文学部マスコミ学科卒
博識塾学芸員勤務
出版会社(株)入社
【経歴】
出版社、企画編集本部長
国際ボランティア(国連WFP)に従事
【活動】
第1子出産後、職に就くにつれて幼少児童の発達に、親子で関わる機会が増え、狛江市議会議員(平成23年・27年・31年)
第2子出産後、親子で関わる機会が増え、狛江市議会議員(平成23年・27年・31年)
【活動】
第1子出産後、職に就くにつれて幼少児童の発達に、親子で関わる機会が増え、狛江市議会議員(平成23年・27年・31年)
第2子出産後、親子で関わる機会が増え、狛江市議会議員(平成23年・27年・31年)

- 私の目指す狛江の姿
- 1 喜多見駅改札口増設を実現します!
 - 2 財政赤字、これ以上増やしません!
 - 3 狛江市に人工芝グラウンドを作ります。
 - 4 歯科保健衛生を推進し、医療費削減!
 - 5 乳がん撲滅! がん検診強化します。
 - 6 災害時、地域ネットワーク強化 犯罪の撲滅します。無電柱化
 - 7 議員定数を削減します。
 - 8 歴史博物館建設 他
- 実績
●岩戸北宝島付近通学路 信号機設置検討へ
●なんでも鑑定団 誘致
●手話通訳、要約筆記 派遣準備増額
●婚活、三世同居20万円補助金 その他多数!



自民党公認
つじむら
辻村ともこ

より暮らしやすい狛江をめざして

研究者の経験を活かして取りくみます

ふるさと狛江をより良い街へ発展させる一助になりたいと思い、この度、立候補いたしました。私はこれまで、製薬会社や研究所において免疫疾患・ウイルス感染症の研究をしてきました。研究者は猪突猛進のイメージがもしもありませんが、実はとても柔軟です。データに真摯に向き合い、情報を広く集め、他者の意見を参考にし、適宜、研究方向の軌道修正を行います。私の1番の強みはデータ分析力です。23年間の研究経験を市政に活かします。

- 子育てしやすい街づくり
 - 教育環境の充実、子ども支援の促進
 - シニア世代の健康増進・介護予防、レクリエーションの充実
 - 公園・広場・緑道での大人用健康用具の増設
 - あらゆる災害を想定した防災対策の推進
 - 行政サービスの通知システムの利便性の向上
- 昭和46年狛江生まれ
狛江第一小学校
狛江第三中学校
桐蔭学園高校
東京理科大学理工学部中退
東京理科大学生命科学部中退(大学院へ飛び入学のため)
筑波大学大学院博士課程
兵庫医科大学大学院博士課程
学位: 博士(医学)
- 日本シエーリング株式会社
(現パベル薬品)
株式会社ロミック
理化学研究所
北里研究所
成育医療研究センター
において副査・基礎研究に従事
専門: 免疫学



なかに
中谷ゆりこ
無所属

(この選挙公報は、狛江市選挙公報の発行に関する条例第4条第1項の規定により、候補者から提出された原稿をそのまま写真製版のうえ掲載したものです。)

狛江市議会議員選挙 選挙公報

狛江市選挙管理委員会

地域の声を市政に!!

看護師の目線で

狛江市民が大切にされる市政を実現するために

安心の医療・介護の実現

大学病院で看護師として働いていた経験を活かし、病氣や孤獨に苦しんでいる人たちが安心して必要な医療・介護・生活支援サービスを切れ目なく受けられる仕組みを整えます。また、訪問看護師の拡充や地域見守りネットワークの充実を図ります。

子ども・子育て支援の充実

子育てにかかる費用負担を軽減し、子育て世代が安心して子育てと仕事をできるように、出産費用の無償化、保育所の無償化、高校生までの医療費完全無償化、小中学校の給食無償化、保育所と学童保育の特種児童解消や病児保育施設を増やす積極的な子ども子育て支援を進めていきます。

いのちを守る災害対策

首都直下地震などの大規模自然災害から一人一人でも多くの命と健康を守りたいと思い、一昨年「狛江市災害時看護ボランティア登録制度」を創設しました。今後は登録者を増やし、市民の皆様健康を守るために必要な研修、訓練を実施して大規模自然災害にも対応できる看護体制の構築を進めていきます。

太田久美子プロフィール

秋田県生まれ/狛江市在住	私生活は太田さんを応援しています!!
1977年 東京女子医科大学 看護短期大学 卒業	狛江市長 松原 俊雄
東京女子医科大学大学院 看護学専攻 勤務	元議院議員 伊藤 達也
特定非営利活動法人(KIDS)に参加	元市議会議員 林あきひろ
1999年 中央大学法学部法律学科通信教育課程 卒業	元市議会議員 植野妙実子
2011年 狛江市議会議員 初当選	
2012年 中央大学大学院 公共政策研究科 修了	
2015年 狛江市議会議員 2期目当選	
2019年 狛江市議会議員 3期目当選	
現在 建設機常任委員会 副委員長 国民健康保険運営協議会 会長	



太田久美子

おおた くみこ
無所属

風通しの良い細やかな目線で皆さまとともにつくる

狛江の新しい道

- 自由民主党 公認
- 南部地域の交通不便を解消
 - 小回りの利く、小型の移動車両の導入
 - 三子玉川までのバス路線!
 - 安心して安全なまちづくり
 - 浸水被害対策!
 - 排水排水対策! 六ヶ所排水槽の早期完成を進めます
 - 防犯カメラの拡充!
 - 防犯カメラの設置!
 - 多摩川堤防上の街灯設置!
 - 子どもたちが楽しくあそべ、のびのび育つ環境づくり
 - 公立幼稚園設置!
 - 公園の整備!
 - 児童館の拡充!
 - 児童館の拡充!
 - 児童館の拡充!
 - 児童館の拡充!
 - 赤ちゃんとのお寄りまで、だれもが幸せになれるまちづくり
 - 赤ちゃんとのお寄りまで、だれもが幸せになれるまちづくり
 - 赤ちゃんとのお寄りまで、だれもが幸せになれるまちづくり
 - 赤ちゃんとのお寄りまで、だれもが幸せになれるまちづくり



山田みちこ

やま みちこ
自由民主党 公認

私も推薦します! 狛江市長 松原俊雄 元議院議員 伊藤達也 元市議会議員 林あきひろ 元市議会議員 高橋清治

自ら水害にあつた経験から多摩川や内水氾濫の対策や多世代・多機能型交流拠点「ふらっとなび」新設公園等の設置に市民の声をしっかりと聞いていただいています。行動力ある山田みちこさんに大いに期待しています。 狛江市長 松原俊雄

山田みちこプロフィール

- 昭和46年8月24日生まれ
- 神奈川県立鎌倉高校卒業 学校初の女性生徒会長に。
- 中央大学経済学部経済学卒業
- 卒業後は、福祉の専門学校、大手家電メーカーの研究所で
- 結婚を機に狛江市に移り住み、主人の自動車整備工場で経理事務を担当。
- 資格 簿記2級
- 家族 夫、長男、次男、長女の5人家族
- 現在 保護司 狛江市議会議員

3期12年 若さと情熱で全力投球 命と暮らしを守るが原点

力を合わせて実現します

- 学校給食の全員無償化
- 高校生までの医療費完全無料化
- 学童クラブの増設、30人学級実現
- 市民・事業者に物価対策支援を
- 国保税・介護保険料の負担軽減
- 街路灯増設、防犯対策の強化
- 豪雨・地震災害対策の強化
- 調布・狛江への保健所復活
- 市民参加で中央図書館を充実
- 整備危機打開、ジェンダー平等推進
- 公共交通の利便性向上
- 住民本位のまちづくりの推進

3期12年、市民の命と暮らしを守るが原点

2児の子育て真っ最中

子育て真っ最中の唯一の議員として若い世代の声を市政に届け、防災などのいのちと暮らしを守るまちづくりの先頭に立ててきた岡村しんさんを中心に推進します。

元狛江市長 矢野ゆたか

所属 ●自由民主党・明政クラブ幹事長 ●自由民主党狛江支部幹事長 ●議会議事委員会委員長 ●狛江市農業委員会調査部会長



岡村しん

おかむら しん
日本共産党 45歳

安全安心なまちを創る

2期8年の実績

- ✓学校内にカウンセリング 受診体制の確保
- ✓青パト2台増強パトロール及び 調布警察に市内パトロールの強化
- ✓公園に防犯カメラの設置
- ✓義務教育就学時医療費助成制度における所得制限の撤廃

まちづくり基本政策

- 安全で安心! 防犯カメラの増設
- 子育てが一番! 学校給食の無償化の実現
- 誰もが穏やかに暮らせる! 在宅医療と介護予防の推進
- 快適に暮らせる! 都市計画道路の整備と推進
- 地域建設業・飲食店等市内事業者の魅力発信! 地域の絆を育てる場所づくり

所属 ●自由民主党・明政クラブ幹事長 ●自由民主党狛江支部幹事長 ●議会議事委員会委員長 ●狛江市農業委員会調査部会長



三角みすみ

みすみ
ひたけ

狛江で育ち教師33年 子どもの笑顔輝く狛江に

鈴木えつお議員からハートタッチ

力を合わせて実現します

- 学校給食費の完全無償化
- 高校生までの医療費完全無料化
- 教職員増員・30人学級実現
- 市内中学校に難読字を開設
- 市民・事業者に物価対策支援を
- 国保・介護・医療の負担軽減
- 高齢者への補聴器購入補助
- ひとり暮らし・若者への家賃補助
- 排気ガスによる排水ポンプ早期実現
- 気候危機打開、ジェンダー平等へ
- 狛江調布保健所の復活
- 中央図書館を現在地で充実
- 南部地域の交通利便の改善

教師33年、愛しつづける投票、子どもの自任を尊重する教育、職員の労働環境改善など、とりこみ、地域の早急課題に参加し、若い立場の人々を守り、日本共産党として、選挙に臨みます。

私生活は、鈴木えつお議員の推薦を受け、狛江市長として市政を担っています。

荒木てつおさん(元狛江市長)の推薦を受け、狛江市長として市政を担っています。

所属 ●日本共産党



荒木てつお

あらかき てつお
日本共産党

発信力で狛江を変える 報道ステーション プロデューサー

元テレビ朝日 報道ステーション プロデューサー

元狛江市長 鈴木えつお議員からハートタッチ

安心・安全なまち 発信力強化で市民の命を守ります!

- テレビ報道40年の経験を活かし SNSやコララジによる狛江市からの情報発信を強化します。
- すべての公共の場所でWiFiが無料で使える「WiFiシティこまへ」を実現します。
- 防衛費より福祉・子育て支援の充実を!
- 路線バスを増やします。高齢者にやさしいまちづくり。
- 高校生までの医療費完全無償化します。
- 公園・グラウンドを充実させます。
- 多摩川にドッグランを復活させます。避難所を意識した室内型の整備も。
- 運動場を狛江に停車させます。

推薦 小水てつろうさんを応援します

橋本大二郎 元高知県知事 元テレビ朝日キャスター

私も、テレビの仕事から地方行政の世界に入り、地域の課題を掘り出し、その解決のための仕組みを考える期間は、小水さんがテレビ制作に携わった経験はそのまま議員としての仕事に活かされること間違いありません。

小水てつろうさん(元狛江市長)の推薦を受け、狛江市長として市政を担っています。

所属 ●日本共産党



小水てつろう

おみづ てつろう
お江生活者ネットワーク

(この選挙公報は、狛江市選挙公報の発行に関する条例第4条第1項の規定により、候補者から提出された原稿をそのまま写真製版のうえ掲載したものです。)

狛江市議会議員選挙 選挙公報

狛江市選挙管理委員会

毎月の生活なんでも相談 1300件 安心して暮らせる狛江に



宮坂良子

みやざか りつこ
日本共産党

- 力を合わせて実現します
- 学校給食の完全無償化
 - 18歳までの区医療完全無償化
 - 国保税・介護保険料の負担を軽減
 - 難聴者への補聴器購入費助成
 - 市民・事業者へ物価対策の支援を
 - 教職員の増員・30人学級実現
 - 小中学校のトイレに生理用品常備
 - ひとり親家庭・若者への家賃補助
 - 気候危機打開・ジェンダー平等
 - 安心安全パトロールの強化
 - 狛江調布保健所の復活を
 - 中央図書館は現在地で充実を

物価高騰がとまりません。私は「切実な思いに少しでも応えたい」との思いで、「生活なんでも相談」を毎月行ない、「生活なんでも相談」を求めてきました。子育てでの生活を求めています。岸田政権は大変酷い。大増税をねらっています。私は、大増税の時、不安がる子どもとお母さんには競争心が絶対ないからと、闘った。この思いで憲法を守り、子育てでも、仕事も老後も、安心して暮らせる市政を求めて、生活力があがります。

社会的に弱い立場の人に寄り添ってきたのが宮坂議員です。国が介護や国保などの社会保障を後退させる中、市政が「市民生活の防波堤」となるよう活躍を心から期待します。 元狛江市長 矢野ゆたか

【略歴】1950年新潟県生まれ●2007年市議初当選、現在4期目●自治体官山梨受雇勤務、新日本婦人の会中央委員、狛江小・3中 PTA 学級委員兼任●市議会前議長、社会常任委員会委員長兼任
●現在、社会常任委員会副委員長、東京都多摩地域連理組合議員、党市議団長●家族は夫と長女

日本共産党の躍進で大軍拡・大増税ストップ

市民の安心安全を守る 狛江のファイター!!



佐々木たかし

ささき たかし
公明党公認

- 実現します! 防犯対策に真剣です!
- 市内の防犯カメラの増設・各家庭の防犯対策費用補助の拡充
 - 多摩川の水門に強力ポンプを設置し水害対策を強化
 - 狛江市独自の「出産育児一時金」の増額
 - 障がいがある人でも、誰もが安心して利用できる公園（インクルーシブ）の設置
 - 様々な予防ワクチン接種への助成金の充実
 - 公共施設にWi-Fi設置を推進

主な実績 皆さまの声をカタチに! 実現力No.1!

- 公道・通学路への防犯カメラの設置 2012年0台 → 2023年217台
- 多摩川土手の舗装整備・排水ポンプ車の導入
- 市内全小中学校体育館へのエアコン設置
- 特殊詐欺自動録音機の無償貸与 ●小学校1年生に防犯ブザーの貸与

佐々木たかしさんを応援しています (詳細はHP参照)

公明党代表 山口なつお
私議団長 竹谷とし子
副団長 松原 俊雄
広報担当 水谷 修
作家 佐藤 優

●1967年6月24日生まれ 55歳
●狛江小4小、狛江3中、都立狛江高校卒
●高校卒業後スラとしてプロレス団体UWFに所属
●2003年から市議5期、監査委員等歴任
●モットー、「迅速・笑顔・完成」
●白線、和泉小などの朝の見守りパトロール
●家族、妻・二女

HP 公式LINE QRコード

政見と実績等 日々の活動等

本気で 元気な 「かつき(活気)」あるまち



小野寺かつき

おのの かつき
公明党公認

「かつき(活気)」あるまち VISION

- 「フェーズフリー」の浸透で災害に負けないまち「狛江」をつくります!
- デジタルの力で「人にやさしいまち狛江」をつくります!
- 「LINE アプリの活用」等による子育て支援を推進します!
- 「ウォーキングポイント」等で健康寿命延伸に取り組みます!

実績

- 市内公道上に「防犯カメラ」設置推進
- 洪水対策として「野川河床整備」を推進
- 災害時、誰とでも意思疎通をはかれる「避難所でのお知らせ絵カード」を導入
- 住民票等各種証明書の「コンビニ交付」導入で10年間で約4400万円を削減
- 道路や公園遊具の破損等を手軽に通報できる「LINE 通報システム」を導入
- 「狛江市クリーン大作戦」を提唱
- V.Vの育児支援となる「iバカード」配布を実現
- 高齢者への「足こぎ車いす」導入を推進

私たちが応援します (詳細はHP参照)

狛江市長 松原俊雄
作家 佐藤 優
夜回り先生 水谷 修
元・藤田観光局常務取締役 長田藤治

プロフィール

- 1964 (昭和39) 年6月3日
- 山形県鶴岡市生まれ
- 静岡県三島南高校卒
- 狛江市議会議員 (3期)
- 家族、妻、3女、ジャック(犬)

WebPage QRコード

狛江をスポーツで元気に!!



山田たけひこ

やまだ たけひこ
無所属

市民のスポーツ窓口を市役所に設置
スポーツによる健康な街狛江を!
施設のリニューアル(ナイター設置)
子供達が楽しくスポーツができる環境の場所を!
スポーツをやる! スポーツを観る! スポーツを支える!

強い街を作る!! 力のある街を作る!!
そして市民の力がある狛江を!!

この街が市民ファーストとなるように
市民に寄り添った政治活動!!

プロフィール

狛江総合型スポーツ・文化クラブ会長
狛江市健康づくり事業実行委員会委員
狛江市部活動の地域移行検討委員会委員
元多摩美術大学・昭和大学・日本女子大学
関東学院大学体育非常勤講師

暮らしの隅々へ“幸”ライトを照らし 「皆さまの声」を実現してまいります。



山田幸子

やま だ さちこ
公明党公認

「政治は何を言ったかではなく、何をやったか!」
これからも誠実をモットーに一人の声を大切に、
全力でがんばってまいります。

1期4年 山田幸子の主な実績

- 防犯カメラの設置促進 (2023年2月時点217台)
- 園児の交通安全対策へ「キッズ・ゾーン」の設置 (5箇所)
- 災害備蓄品に液体ミルクや使い捨て哺乳瓶を配備
- 3歳児の視力検査に屈折検査機器を導入
- 多摩川土手強化と野川の河床整備・遊歩道の安全対策
- 高齢者のフレイル予防を推進
- 小中学校の体育館に空調機を設置 など
- 狛江市独自の出産育児一時金の増額を推進します。
- 防災士の資格を活かし水害時対策を更に強化します。
- ヤングケアラーの対策と支援強化を推進します。
- 学童クラブ待機児童の解消・放課後の居場所づくりを推進します。
- インクルーシブ公園づくりを推進します。
- 認知症予防や介護難民の対策を推進します。

山田幸子さんを応援しています (詳細はHP参照)

公明党代表 山口なつお 狛江市長 松原としお 夜回り先生 水谷 修
私議団長 竹谷とし子 作家 佐藤 優 東京都立大学教授 齋藤 宏昌

山田幸子のプロフィール

- 党支部市民運動部長●2019年から市議1期●予算特別委員会副委員長●防災士●1966年さいたま市生まれ●東立大宮武蔵野高校卒●娘2人を狛江で育み、養母の介護を経験。現在は夫との2人暮らし、市内在住の2人の娘に6人の子が誕生し、「孫育」に奮闘中●座右の銘は「善行は財産」

山田幸子 ホームページ QRコード

(この選挙公報は、狛江市選挙公報の発行に関する条例第4条第1項の規定により、候補者から提出された原稿をそのまま写真製版のうえ掲載したものです。)

狛江市議会議員選挙 選挙公報

狛江市選挙管理委員会

狛江で育ち 子育ての声を市政に 子どもたちの笑顔輝く狛江へ



にしむら 西村あつ子 日本共産党

力を合わせて実現します

- 学校給食費の完全無償化
- 18歳までの医療費完全無料化
- 国保税・介護保険料の負担を軽減
- 市民・事業者へ物価対策の支援
- 学童クラブの増設
- 学校のトイレに生理用品常備
- ジェンダー平等を推進
- ひとり親家庭・若者へ家賃補助
- 安心安全パトロールの強化
- 豪雨・地震災害対策の強化
- 気候危機打開政策を強力に推進
- 中央図書館は現在地で充実を



私は1期目から、子育て支援の充実に取り組む、市議会での現職議員で初の出生した女性議員として、母親の目線で子どもの医療費無料化や待機児童解消、教育環境の整備に力を尽くしてまいります。

今期は、コロナ感染の長期化物価高騰の中、暮らしや営業を守るため毎議会で市民生活支援に取り組みました。これからもみなさんの声を市政に届けるための力を尽くします。

西村議員は、前市長のハラスメントや予算私物化を議会で告発し、市民や職員とともに退陣させる力となりました。誰もが尊厳を持ち暮らせるまちへ、西村あつ子さんに期待します。

元狛江市長 矢野ゆたか

【略歴】1966年東京都生まれ。こども幼稚園、旧四小・旧八小、三中、都立高校卒業後、電気会社、デザイン会社を経て1999年から狛江市議(6期)。現在、議会運営委員会副委員長、総務文教常任委員、多摩川衛生組合議会議員。市議会副議長、保育園父母の会役員兼任。

日本共産党の躍進で大軍拡・増税ストップ

選挙カーをいりません！税金の無駄遣いをしない選挙をします。

4期16年の経験と実績を生かし批判や理想だけでなく、具体的な政策提案をします。地域を自分の足で歩き、一人一人の声をしっかりと聞き、嘘のない信頼できる市政をめざします！

「市民目線」の政策を実現します！

つながる政策

子ども・若者支援

- 個別相談会の頻度が増えました！
- 「生きにくさ」や困り感に対応
- 切れ目ない伴走型の若者支援
- 相談への敷居を低く

「誰でも当事者」福祉の充実

- 認知症当事者が活躍できるまち「チームオレンジ」立ち上げ準備の実績あり！
- 「認知症になっても大丈夫な地域づくり
- みんなが集える多世代・多機能な居場所づくり
- ケアラー支援のための施策の充実

安心で元気ある地域づくり

- 福祉の視点からとらえた防災対策を！
- 災害に強いまちづくりの推進
- 多摩川を生かした狛江の魅力発信

持続可能な未来の実現

- 「狛江ならでは」を常にアップデート！
- 市民農園の拡充、福祉農園の検討
- ゼロカーボンシティ、再生可能エネルギーの拡充

プロフィール

1961 港区赤坂生まれ

1985 上智大学文学部哲学科卒業
社会学科教員免許取得
大学在学中は障がい者介助
82～83年フイリビーンで
ボランティア活動

1986 温熱療法イトオテルミー
療術師資格取得

1990 佐倉マラソン参加 4:4・28で完走

2000 狛江市立学童保育所父母会会長
ホームヘルパー2級資格取得

2004 生活クラブ生協
調布狛江まち委委員長

2007 狛江市議会議員初当選

趣味：料理、旅行、絵本鑑賞
家族：夫、子ども3人、狛江1丁目在住

私達も応援しています

松原 俊雄 狛江市長

尾崎 大介 郡議会議員

鎌野 ケイコ 国交、絵本作家

小國 綾子 ジャーナリスト

川名 はつ子 元早稲田大学教授

吉川 勝利 上野大野山高等学校教員



よしの 吉野よし 無所属

市政に実効力を!! 魅せる、街づくりを推進。



あおやま 栗山ゆき 無所属

誰もが安心して暮らせる、笑顔絶えないまちづくり。狛江市が持つ可能性を最大限に引き出し、ひたむきに、持続可能な街づくりを推進してまいります。

- 暮らしの安全・安心を徹底的に守ります
首都直下地震、大規模水害等への備えはもとより、防災対策の強化、交通安全、地域医療、情報危機管理対策など総合的危機管理能力を高めます。
- 少子高齢化に対応した政策を進めます
妊娠から出産、学童期まで切れ目ない子育て支援、高齢者介護や、障害者の元氣な暮らしをサポート、安心して暮らせる街づくりを進めます。
- 子供たちの未来のため、教育環境の整備に努めます
新たなICT環境や先端技術を活用した教育環境の整備、STEAM教育等の各教科横断的な学習の推進、小中学校の計画的な建替えを促します。

自信を持って推薦します!!

市議会議員・郡議会議員の経験と礎とし、市民・都民の立場に立つ、政策力・調整力は素晴らしいです。その実力を、狛江市政においても発揮していただけること、大いに期待しています。

狛江市長 松原 俊雄

即戦力市議候補

プロフィール

1959年 狛江市生まれ/狛江市立第五小学校、第一中学校、國學院大学経済学部卒業/狛江市議会議員4期、第38代狛江市議会議員/多摩川衛生組合議長 東京都議会議員1期/自民党狛江総支部長 [現在] 狛江第一中学校同窓会長/狛江明るい社会づくりの会 会長/狛江市防衛協会 会長/ボーイスカウト狛江第1団育成会長など

狛江市議会議員選挙

投票日 4月23日(日) 投票時間 午前7時～午後8時

期日前投票・不在者投票

入場整理券をご持参ください(印鑑不要)

4月22日(土)まで毎日、午前8時30分～午後8時 場所は狛江市役所3階です

【問い合わせ】 狛江市選挙管理委員会事務局 電話 03-3430-1343(直通)
午後8時以降は市役所への選挙に関する問い合わせはご遠慮ください。

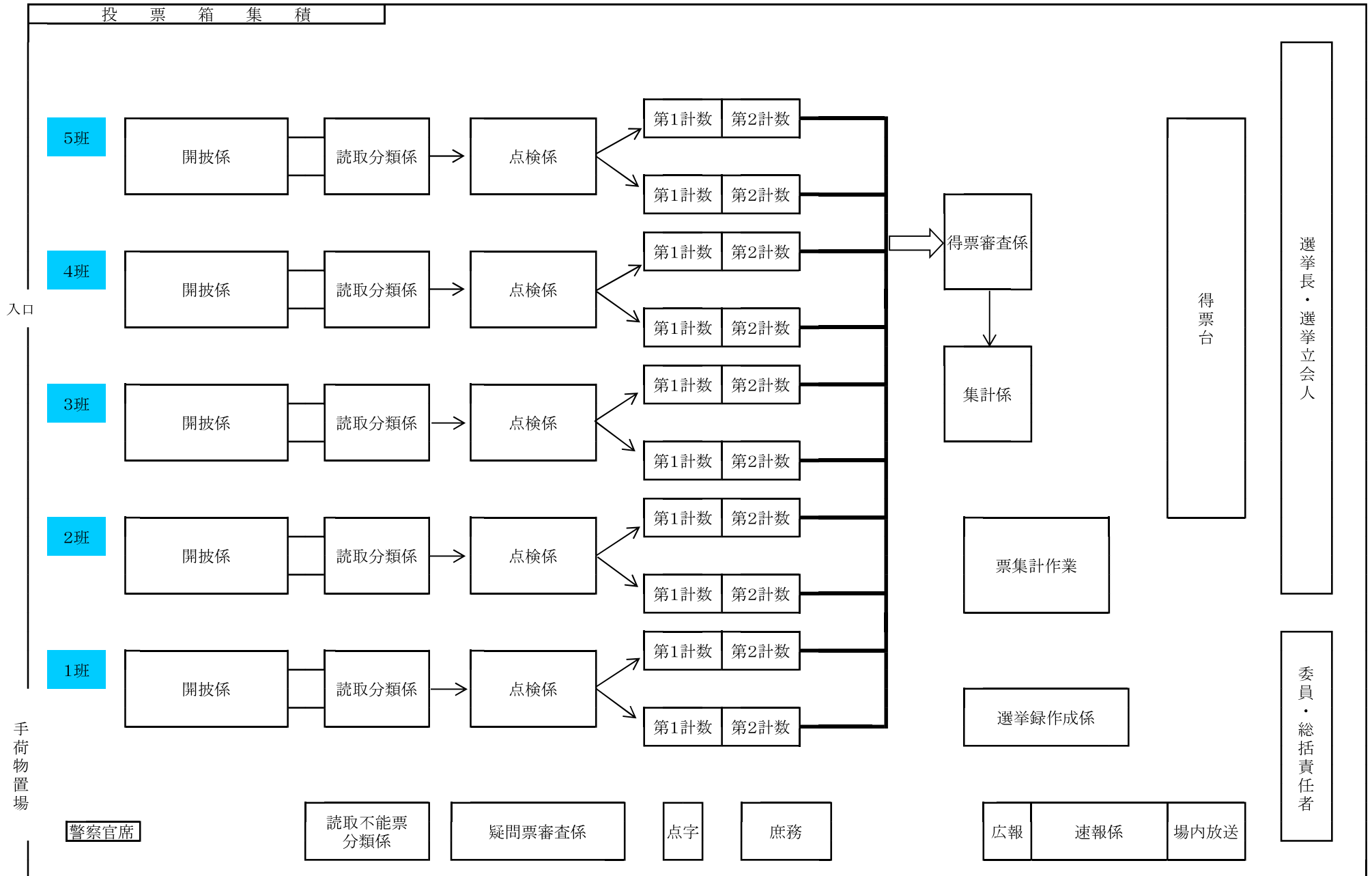
(この選挙公報は、狛江市選挙公報の発行に関する条例第4条第1項の規定により、候補者から提出された原稿をそのまま写真製版のうえ掲載したものです。)

狛江市議会議員選挙候補者氏名等揭示

狛江市選挙管理委員会

無	立	自	日	自	日	自	公	自	自	社	狛	自	日	日	れ	無	無	無	党	氏	党	氏
所	憲	由	本	由	本	由	明	由	由	会	江	由	本	本	い	所	所	所	派	名	派	名
属	民	民	共	民	共	民	党	民	民	民	・	民	共	共	わ	属	属	属	名	名	名	名
吉	高	雨	重	三	荒	辻	石	石	小	市	木	谷	西	岡	前	三	栗	栗	氏	氏	氏	氏
野	木	宮	国	角	木	村	川	井	木	原	て	田	村	村	田	宅	山	山	名	名	名	名
よ	さ	の	た	た	て	と	か	い	つ	広	つ	か	あ	し	信	ま	よ	よ	名	名	名	名
し	と	り	け	け	つ	も	ず	さ	ろ	子	ろ	ず	つ	ん	信	こ	し	し	名	名	名	名
こ	こ	お	し	ひ	つ	こ	ひ	お	無	無	無	無	子	日	立	立	日	日	名	名	名	名
	無	無	無	都	公	支	公	公	無	無	無	無	自	日	自	立	日	日	名	名	名	名
	所	所	所	民	明	援	明	明	所	所	所	所	由	本	由	憲	本	本	名	名	名	名
	属	属	属	フ	党	を	党	党	属	属	属	属	民	共	民	民	維	維	名	名	名	名
	吉	太	ひ	民	佐	狛	山	小	山	中	山	ま	山	官	し	加	き	き	名	名	名	名
	村	田	ら	民	々	江	田	野	田	谷	田	つ	田	坂	の	藤	た	た	名	名	名	名
	秀	久	い	民	々	江	幸	寺	た	ゆ	み	ぎ	み	良	浩	功	た	た	名	名	名	名
	一	美	里	民	々	江	子	か	つ	り	ち	き	ち	子	司	一	ま	ま	名	名	名	名
		子	美	民	々	江		つ	ひ	こ	こ	子	子	子	司	一	ま	ま	名	名	名	名
		子	美	民	々	江		つ	ひ	こ	こ	子	子	子	司	一	ま	ま	名	名	名	名

選挙会（開票）会場配置図



【投票所入場整理券】

(表)

狛江市議会議員選挙 投票所入場整理券

住所

氏名

投票区	頁	番号	名簿確認	用紙交付

投票日 令和5年4月23日(日) ◎下記の投票所以外では、投票日当日の投票はできません。
投票時間 午前7時～午後8時

投票所 案内図	
------------	--

(裏)

宣誓書(兼請求書) 【公職選挙法施行令第52条】

1 宣誓書 【公職選挙法施行令第49条の8】

私は、令和5年4月23日執行の 狛江市議会議員選挙 の当日、次のいずれかの期日前投票の事由に該当する見込みです。

- ・ 仕事、学業、地域行事、冠婚葬祭その他の用務に従事
- ・ 用事又は事故のため、投票所のある区域の外に外出・旅行・滞在
- ・ 疾病、負傷、出産、老衰、身体障がい等のため歩行が困難又は刑事施設等に収容
- ・ 交通至難の島等に居住・滞在
- ・ 住所移転のため、狛江市以外に居住
- ・ 天災又は悪天候により投票所に行くことが困難

上記は真実であることを誓います。

令和5年 4月 日

ふりがな	
氏名	
住所	狛江市
生年月日	大正・昭和・平成 年 月 日

2 請求書

狛江市以外の選挙管理委員会で投票したいので、投票用紙を請求します。

投票用紙送付先等 住所 〒	—
電話番号 (— — 携帯)

投票について

1 狛江市で投票日当日に投票する場合

- ・ 左側の「宣誓書(兼請求書)」に記入する必要はありません。
- ・ 投票所(表に記載されている地図の場所)に、この「投票所入場整理券」をお持ちください。指定された投票所以外では投票できません。

2 狛江市の期日前投票所で投票する場合(期日前投票)

- ・ 左側の「1 宣誓書」に必要事項を記入し、期日前投票所へお持ちください。

【場所】 狛江市役所3階第一委員会室

【期間】 4月17日(月)～4月22日(土)

【時間】 午前8時30分～午後8時

3 狛江市以外の選挙管理委員会で投票する場合(不在者投票)

- ・ 左側の「1 宣誓書」と「2 請求書」に必要事項を記入し、郵便等で狛江市選挙管理委員会へ投票用紙等を請求してください。郵便等に日数を要しますので、手続きはお早めをお願いします。

※ [投票の資格のある方] 平成17年4月24日以前に生まれ、告示日の前日の3か月前の応当日以前から3か月以上狛江市の選挙人名簿に登録されている方

※ [選挙公報] 投票日の前日頃までに、各世帯に配布します。また、市民センター等の市の施設にも備えますのでご利用ください。市ホームページにも掲載する予定です。

〈請求・問い合わせ先〉 狛江市選挙管理委員会
〒201-8585 狛江市和泉本町一丁目1番5号
TEL 03-3430-1343 (直通)

【宛名用紙】

お知らせ

- 投票の際は、同封された、ご自分の氏名が書かれている「**投票所入場整理券**」をお持ちください。
- 投票日当日については、ご自分の投票所入場整理券に指定された投票所以外では、投票できませんので、ご注意ください。
- 「**投票所入場整理券**」を紛失した場合は、投票所で再発行の手続きをお申し出ください。
- 選挙公報は各世帯に配布するほか、市民センター等の市の施設にも備えますので、是非ご利用ください。
- 投票所では、引き続き新型コロナウイルス感染症対策を行います。
 - ・ご来場の際のマスクの着用については、個人の判断となります。
 - ・鉛筆(シャープペンシル)を持参して、投票用紙に記入することができます。
 - ・来場前後の手洗い、手指の消毒、周りの方と距離を保つようお願いします。

投票日 令和5年4月23日(日) 午前7時～午後8時
時間

〔期日前投票をご利用ください〕

期日前投票の場所	狛江市役所3階 第一委員会室
期日前投票の期間	令和5年4月17日(月)～4月22日(土)
期日前投票の時間	午前8時30分～午後8時

〈請求・問い合わせ先〉
狛江市選挙管理委員会
〒201-8585 狛江市和泉本町一丁目1番5号
TEL 03-3430-1343 (直通)

【送付用封筒】

(表)

感染症の予防にぜひ、期日前投票をご利用ください。
期日前投票は、狛江市役所3階第一委員会室で4月17日(月)から4月22日(土)までの
午前8時30分から午後8時まで行っています。



選挙



郵便区内特別

投票所入場整理券は、世帯単位でお送りしています。
開封してご自分のものをご確認ください。

狛江市議会議員選挙

4月23日(日)午前7時～午後8時

しぎかいぎいんせんきよ

(裏)

下のマークは音声コードです。
活字読み上げ機能をもった機器を使用することにより、目の不自由な方でも音声で聴くことができます。



お知らせ

- 投票の際は、同封された、ご自分の氏名が書かれている「投票所入場整理券」をお持ちください。
- 投票日当日については、ご自分の投票所入場整理券に指定された投票所以外では、投票できませんので、ご注意ください。
- 「投票所入場整理券」を紛失した場合は、投票所で再発行の手続きを、お申し出ください。
- 選挙公報は各世帯に配布するほか、市民センター等の市の施設にも備えますので、是非ご利用ください。
- 投票所では、引き続き新型コロナウイルス感染症対策を行います。

- ・ご来場の際のマスクの着用については、個人の判断となります。
- ・鉛筆(シャープペンシル)を持参して、投票用紙に記入することができます。
- ・来場前後の手洗い、手指の消毒、周りの方と距離を保つようお願いします。

狛江市選挙管理委員会
〒201-8585 狛江市和泉本町一丁目1番5号
電話 03-3430-1343 (直通)

令和5年
4 / 1

1363号
毎月1日・15日発行

広報

こまえ



〔絵手紙発祥の地―狛江〕
公募展受賞作品

今号の主なトピックス

- 3面…狛江・多摩川花火大会
- 3面…住宅等防犯対策補助金
- 4面…狛江市立学校の給食費の一部無償化します
- 5面…狛江市産祝金の支給を開始します
- 8面…省エネルギー・再生可能エネルギー設備の導入費用を助成

◎発行／狛江市 ◎編集／企画財政部秘書広報室 〒201-8585 狛江市和泉本町一丁目1番5号 ☎03(3430)1111 FAX03(3430)6870

プラスチック類ごみの分別収集が始まります

プラスチックだけでできている袋や容器・製品をプラスチック類ごみで収集します。収集日や分別方法は、ごみ・リサイクルカレンダーでご確認ください。

プラスチック類ごみで汚れのあるものは可燃ごみ、または不燃ごみとしてお出しください。 清掃課 (ビン・缶リサイクルセンター)



指定収集袋(ごみ袋)は共通(1種類)です

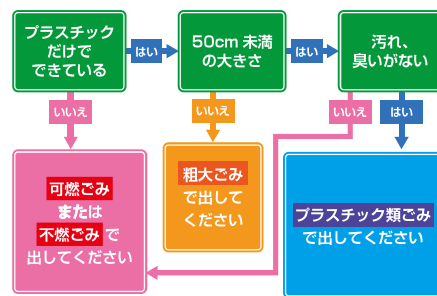
「可燃ごみ」、「不燃ごみ」、「プラスチック類ごみ」のごみ袋は共通です。ごみの分別方法は変わりません。これまで通り分別してお出しください。

古い可燃ごみの袋は可燃ごみに、不燃ごみの袋は不燃ごみとプラスチック類ごみにご使用いただけます。

詳細は、ごみリサイクルカレンダー、市ホームページをご覧ください。

家庭系ごみ指定収集袋の種類	ミニ袋 (5ℓ相当)	小袋 (10ℓ相当)	中袋 (20ℓ相当)	大袋 (40ℓ相当)
価格(10枚1組)	100円	200円	400円	800円
事業系ごみ指定収集袋の種類	中袋 (30ℓ相当)	大袋 (45ℓ相当)		
価格(10枚1組)	1,600円	2,500円		

プラスチック類ごみの分け方



プラスチック類ごみで収集するもの

【容器等】

例

- カップ類/ カップ麺・プリン・乳類飲料の容器
- バック類/ たまごパック・食品トレイ・豆腐のバック・コンニャクの弁当容器
- 袋・ 類/ レジ袋・お菓子の袋
- プラスチックボトル類/ シャンプー・洗剤
- ※フタ・キャップ・ポンプは外して一緒にごみ袋に入れてください。

【プラスチック製品】

例

- 日用品/ コップ・スプーン、歯ブラシ、定規
- その他/ ODケース含む
- 発砲スチロール/ バケツ・ハンガー

汚れているものは可燃または不燃ごみへ



4月23日(日) 狛江市議会議員選挙

午前7時～午後8時

期日前投票

日 4月17日(月)～22日(土)

時 午前8時30分～午後8時

所 市役所3階
市議会第一委員会室

問 選挙管理委員会事務局

詳細は
2面を
ご覧ください



震災で 心に残った言葉

12年前の3月11日は東日本大震災が発生した日です。この震災で忘れられない言葉があります。当時の亀山石巻市長に電話し支援を望まれましたので、当時の総務部長に市の支援物資の搬送と職員派遣の調査をお願いしました。翌日、石巻のまちと海が望める日和山公園からの部長の一報が「心が折れました」でした。映像でも悲惨な状況が報道され、それを目の当たりにした涙ながらの言葉でした。また、多くの消防車両が津波等により被害を受け、消火活動等に支障があることから消防団のポンプ車を寄贈に行きました。その際、被害が大きかった雄勝地域で地元消防団員の方にお会いし、仲間がみんな海の方で警戒にあたっていたことを聞きました。「自分だけ生き残ってしまった。これからどうすればいいのか」と言われ、返す言葉もありませんでした。

震災から12年。私たち一人一人の命の尊さに、改めて思いを馳せています。

狛江市長 松原俊雄



防災行政無線の放送内容を電話で確認できます ☎0800 (800) 0504 (通話料無料・24時間対応)

1200

4月23日(日)は狛江市議会議員選挙

任期満了による狛江市議会議員選挙は4月16日(日)に告示され、4月23日(日)が投票日です(定数22人)。

この選挙は、これから4年間、私たちの暮らしに身近な市政を託す大事な選挙です。貴重な一票を無駄にすることなく、皆さん投票しましょう。

投票時間は、午前7時から午後8時までです。

なお、持参した鉛筆やシャープペンシルでも投票用紙に記入できます。

※投票所に車いすを用意してありますので、利用される方は係員にお声掛けください。

📍選挙管理委員会事務局

投票できる方

平成17年4月24日以前に生まれた方で、令和5年1月15日までに狛江市に転入届を出し、引き続き市内に住所を有し、住民基本台帳に記載されている方

■狛江市内で転居した方

3月28日(火)までに市内転居の届け出をした方は、新住所地の投票所で投票できますが、それ以降に届け出をした方は、前住所地の投票所で投票してください。

期日前投票

投票日に仕事やレジャー等の理由で投票所へ行けない方は、期日前投票ができます。

📅4月17日(月)～22日(土)

🕒午前8時30分～午後8時

📍市役所3階市議会第一委員会室

■期日前投票の方法

投票所入場整理券が届いている方は、裏面の「宣誓書兼請求書」の「1 宣誓書」の部分記入してお持ちください。

投票所入場整理券が届かない場合や紛失した時は、期日前投票所の係員にお知らせください。

不在者投票

■不在者投票のできる方

▽出産や病気等で、投票日に不在者投票所に指定された病院および施設に入所されている方

▽仕事等で狛江市以外の場所において、狛江市以外の選挙管理委員会投票する方

▽投票日に18歳になるが、期日前投票の日にはまだ17歳の方

■不在者投票の方法

▽指定病院等で行う場合

入院している指定病院等(不在者投票のできる病院等)の病院長等に申し出れば投票することができます。

▽出張先、旅行先で行う場合

投票所入場整理券が届いている方は、裏面の「宣誓書兼請求書」の「1 宣誓書」、「2 請求書」の部分記入し、郵便等で狛江市選挙管理委員会へ投票用紙等を請求してください。

投票所入場整理券が手元に届いていない方は、市ホームページから「不在者投票宣誓書兼請求書」をダウンロードして、登録先の住所、送付先の住所、氏名、生年月日、電話番号を添えて投票用紙等を請求してください。滞在先へ投票用紙等を送付しますので、滞在先の選挙管理委員会へ不在者投票を行ってください。

※市役所以外の場所で不在者投票をする方は、投票する場所の選挙管理委員会へお問い合わせください。

※郵便等に日数を要するため、早めの手続きをお願いします。

郵便投票

身体障害者手帳または戦傷病者手帳をお持ちの方で一定の要件に該当する方、あるいは介護保険の要介護5の認定を受けている方は、郵便により自宅で投票することができます。

※郵便投票証明書を交付するまでに時間がかかるため、早めの手続きをお願いします。

※新型コロナウイルス感染症に感染した場合は、法律に規定された「特例郵便等投票」の制度を活用して療養先から投票することができます。通常の投票と異なり、事前に手続きが必要となりますので、対象となることが判明した際は、早めの問い合わせをお願いします。

※濃厚接触者の方は特例郵便等投票の対象ではありませんので、投票所での投票ができます。直接投票所の係員にお知らせください。投票所等における感染拡大防止の徹底をお願いします。

※詳細は、市ホームページをご覧ください。

代理投票・点字投票

目の不自由な方や心身に障がいのある方等は、係員が投票の秘密を守り、お手伝いをしますのでお知らせください。

投票所入場整理券

世帯ごとに封書で発送しますので、各自お持ちください。選挙人名簿に登録されている方で、投票所入場整理券が届かない、または紛失した場合は、直接投票所の係員にお知らせください。

選挙公報・公営ポスター掲示場

候補者の氏名、政見等を掲載した選挙公報は、告示日(4月16日(日))以降、なるべく早い時期に全世帯に配布予定です。

また、各地域センター等の公共施設でも配布します。4月18日(火)から市ホームページでもご覧になれます。

公営ポスター掲示場は、各投票区ごとに7～8カ所、合計105カ所に設置します。

投票済証

今回の選挙の投票済証は、狛江市初の名誉市民に選ばれた小池邦夫さんの作品である絵手紙のデザインです。その時々選挙でしか手に入れることができない投票済証ですので、投票しぜひ入手してみてください。4月17日(月)の期日前投票から配布を開始します。なお、投票日の各投票所では、200枚限定の配布となります。



開票

4月23日(日)午後9時から市民総合体育館で行います。

選挙権のある狛江市民であれば自由に参観できます。

なお、電話による開票状況の問い合わせにはお答えできません。

開票結果は、市役所2階エレベーター前に掲示します。

※車での来場はご遠慮ください。

お願い

午後8時以降は、市役所への選挙に関する問い合わせはご遠慮ください。

令和5年
5/15

1366号

毎月1日・15日発行

広報

こまえ

5月1日現在人口と世帯数

人口	住民基本台帳		合計	前月比
	日本人	外国人		
男	39,202	727	39,929	36増
女	42,134	703	42,837	7増
計	81,336	1,430	82,766	43増
世帯数	42,636	757	43,393	80増

※外国人世帯数は、外国人のみの世帯です。

今号の主なトピックス

- 2面…特定健康診査・健康診査
- 3面…感謝状を贈呈しました
- 4面…子どもの定期予防接種
- 5面…第51回 こまエコまつり
- 6面…初夏の上手いもの市
- 7面…使用済み小型家電の無料回収
- 8面…狛江市国際交流協会「国際交流サロン」

◎発行/狛江市 ◎編集/企画財政部秘書広報室 〒201-8585 狛江市和泉本町一丁目1番5号 ☎03(3430)1111 FAX03(3430)6870

7月1日(土)

FC東京ホームゲームに 狛江市民を抽選で招待!

狛江市とFC東京は、サッカーを通じた地域の振興等を目的に、
包括連携協定を締結しています



©F.C.TOKYO

対象試合 2023明治安田生命J1リーグ第19節「FC東京対柏レイソル」

招待席種 バック指定席 (ペア)

※FC東京の応援席です。アウェーチームの応援はできません。

日 7月1日(土)午後7時キックオフ

所 味の素スタジアム (調布市西町376-3)

※小田急線狛江駅北口からバスで約25分、または京王線飛田給駅から徒歩5分。

区 市内在住の方

定 250組500人 (多数抽選)

申 5月31日(木)までに、申込専用サイトへ。

※申し込みには、JリーグIDの登録が必要です (無料)。

※6月5日(月)までに当落結果をメールで通知します。当選者にはシリアルコードと専用URLをお知らせするので、指定日までにインターネットからQRチケットを発行してください。

問 社会教育課、FC東京 ☎shoutai@fctokyo.co.jp



©F.C.TOKYO



申し込みは
こちらから

申込専用サイト



試合の詳細は
こちらから

FC東京HP

市議会議員選挙開票結果 (4月23日執行)

投票率 50.72%

	得票数	候補者名	年齢	党派
当	2,488,000	三宅 まこと	58	無現
当	2,248,000	辻村 ともこ	50	自現
当	1,807,000	谷田部 かずゆき	60	自現
当	1,772,000	きたみ まさし	48	維新
当	1,388,000	三角 たけひさ	61	自現
当	1,326,000	西村 あつ子	56	共現
当	1,215,000	太田 久美子	67	無現
当	1,176,000	しの 浩司	58	自現
当	1,169,000	高木 さとこ	55	立現
当	1,142,586	佐々木 たかし	55	公現
当	1,113,000	ひらい里美	61	無現
当	1,105,000	宮坂 良子	72	共現
当	1,098,000	栗山 よしゆき	63	無元
当	1,090,000	山田 みちこ	51	自現
当	1,074,000	山田 幸子	57	公現
当	1,050,000	石川 かずひろ	59	公現
当	1,048,000	小木 てつろう	63	ネ新

	得票数	候補者名	年齢	党派
当	1,047,000	荒木 てつ	60	共新
当	1,026,000	吉野 よしこ	61	無現
当	995,000	石井 いさお	63	自現
当	967,000	岡村 しん	45	共現
当	937,000	小野寺 かつき	58	公現
	804,000	前田 信	50	れ新
	768,000	まつぎき 淑子	63	ネ現
	747,000	市原 広子	70	社元
	680,000	加藤 功一	56	立現
	648,000	中谷 ゆりこ	51	無新
	626,000	重国 たけし	52	共新
	624,413	佐々木 あきら	54	都新
	622,000	雨宮 のりお	53	自新
	220,000	ながはし たくや	29	諸新
	137,000	山田 たつひこ	70	無新
	134,000	吉村 秀一	59	無新

問選挙管理委員会事務局

防災行政無線の放送内容を電話で確認できます ☎0800 (800) 0504 (通話料無料・24時間対応)

R100

登録番号(刊行物番号)	R 5 - 15
【 選挙の記録 】 令和 5 年 4 月 23 日 執行 狛江市議会議員選挙	
編集・発行	狛江市和泉本町 1 - 1 - 5 狛江市選挙管理委員会 電話 03(3430)1343 (直通)
印刷	庁内印刷
頒布価格	80円
令和 5 年 8 月 発行	